

LE POINT COLMARIEN

LE MAGAZINE DE LA VILLE DE COLMAR



**COLMAR ENTRETIENT
LA FLAMME DE LA LIBERTÉ**

#304 JUIN 2026

Vialis réinvente votre WiFi

Avec le FTTR* Vialis, chaque pièce sera votre préférée !

PLUS D'INFORMATIONS

*FTTR = Fiber to the Room / Fibre jusqu'à la pièce, sauf raccordement au domicile, le raccordement du domicile n'est pas en fibre optique mais en câble coaxial.

VIALIS.NET
f in @ Vialis Colmar

VOTRE PARTENAIRE 100% ALSACIEN
L'énergie est notre avenir, économisons-la !



L'énergie renouvelable alsacienne

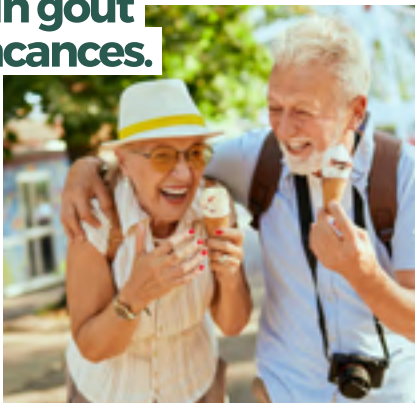
Le gaz vert c'est l'avenir... Hopla, on y va ensemble !

PLUS D'INFORMATIONS

RCS Colmar B 451 279 848 - Code APE 3514Z - 04/2026



Ici, nos séjours ont un goût de vacances.



Pour votre santé, évitez de manger trop gras, trop sucré, trop salé. - RCS PARIS 4283 130 702 - Shutterstock

Cet été, prenez des vacances dans notre **résidence services seniors** : animations variées, ambiance conviviale et espaces climatisés... tout est pensé pour votre bien-être !

Colmar
16 rue Roesselmann
03 90 50 59 29



ENTREPRISE FAMILIALE

22 Rue de Houssen – 68000 COLMAR
Tél : 03 89 21 67 67
www.isolations-rauschmaier.fr

- Isolations extérieures des façades
- Bardages
- Isolation des tuyauteries (Calorifugeage)
- Isolation des combles
- Projection de laine de roche pour traitement coupe-feu – thermique – acoustique en sous face de dalle
- Systèmes d'étanchéité liquide (Balcons)

DEVIS GRATUIT



Isolation Extérieure Bardage Isolation Extérieure Calorifugeage Projection



Qualifications nationales isolations : Qualibat EFF4/CA7
3811 – 6121 – 7112 – 7132 – 7141 – 7142 – 7143 – 8611

SOMMAIRE

04	Édito du Maire	
05	Clin d'œil	Robin Risser à la coupe du monde de football
06	Grand angle	La liberté, un pont entre Colmar et les États-Unis
10	Dossier	Votre été à Colmar Colmar Jazz Festival
16	Culture	Schongauer s'expose au Louvre
18	Patrimoine	Le chantier de la collégiale
20	Retour en image	
22	Décryptage	Le réseau de chaleur urbain
24	Zoom sur	La prévention des risques majeurs
28	Associations	La Maison des associations en fête
30	Sport	L'inclusion du handicap avec IncluSport
32	Petite enfance	La formation des agents des crèches
34	Tribunes	
36	Informations pratiques	
37	Sortir à Colmar	

10

Dossier

Tout le programme de
VOTRE ÉTÉ À COLMAR

Retrouvez votre
magazine numérique
sur c.colmar.fr
Articles inédits
et enrichis sont à
découvrir !

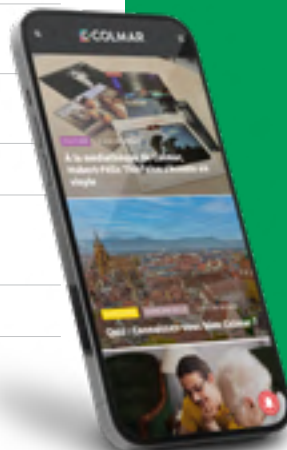


LE POINT COLMARIEN N°304

Mairie de Colmar - direction de la communication
1 place de la Mairie - BP 50528 - 68021 Colmar cedex
Standard de la Mairie : 03 89 20 68 68
ISSN 0767-9041
Directeur de la publication : Éric Straumann
Rédactrice en chef adjointe : Margot Fellmann,
margot.fellmann@colmar.fr
Rédaction : Clotilde Percheminier, Marion Morant,
Quentin Bussmann, Emmy Schmitt, Jérôme Birling,
Marie Oesch

Photographies : Jérôme Birling, Clotilde Percheminier, Margot Helleisen
Publicité : Stéphanie Mele, stephanie.mele@colmar.fr
Maquette : 3ma group
Impression : Freppel imprimeur
Tirage : 38 100 exemplaires sur papier recyclé
Distribution : Service communication
Illustration à la Une : Émile Bayard (dessinateur), « Remise à M. Morton, ministre des États-Unis, de la Statue de la Liberté, par M. Bartholdi, le 4 juillet 1884 », gravure en couleurs parue dans L'Illustration, 12 juillet 1884, Musée Bartholdi, inv. 2014.3.

INFORMATIONS PRATIQUES
Mairie de Colmar
Ouvert du lundi au vendredi de
8h30 à 12h - 14h à 17h30
Permanence le vendredi
jusqu'à 19h (pour l'état civil)
Antenne ouest (annexe)
Ouvert du lundi au vendredi de
8h30 à 12h - 13h30 à 17h





ÉRIC STRAUMANN

Maire de Colmar

Chères Colmariennes, chers Colmariens,

Ce mois de juillet sera marqué par un événement à la symbolique forte pour Colmar : la célébration des 250 ans de l'indépendance des États-Unis, à laquelle le Musée Bartholdi s'associe pour faire rayonner la ville natale du sculpteur de la Statue de la Liberté, Auguste Bartholdi.

Cette œuvre, désormais célèbre dans le monde entier, avait été offerte par l'artiste au peuple américain à l'occasion du centenaire de l'indépendance des États-Unis, au nom du peuple français, comme un message universel de liberté et d'espoir. Pour rendre hommage à cet anniversaire, le Grand Angle de votre Point Colmarien est consacré aux événements et aux acteurs qui ont marqué l'histoire de nos relations transatlantiques depuis plus de deux siècles.

Vous le découvrirez également dans ces pages, un outil a été mis en place afin de mieux vous informer sur les risques auxquels notre commune peut être exposée : le Document d'information communal sur les risques majeurs, qui vous présente les bons réflexes à adopter dans chaque situation, en cas de tempête, de séisme ou d'inondation par exemple. Je vous invite à en prendre connaissance avec attention : en cas de survenue d'un événement majeur, la préparation de chacun est essentielle pour renforcer l'efficacité des mesures de protection et de secours mises en œuvre par les pouvoirs publics.

Enfin, puisque nous entrons dans la période estivale, vous retrouverez dans notre grand dossier toutes les dates à retenir pour profiter des nombreux événements proposés par la Ville. Une programmation variée de temps forts culturels, sportifs, festifs, ludiques et conviviaux investira tous les quartiers colmariens, pour rassembler toutes les générations autour de l'envie de partager de bons moments à deux pas de chez soi.

Je vous souhaite un très bel été à Colmar !

ROBIN RISSE DU STADE DE COLMAR À L'ÉQUIPE DE FRANCE

Né à Colmar, Robin Risser découvre le football à **Benwihr** avant de rejoindre le **SR Colmar**. Très tôt repéré pour son potentiel, il intègre à seulement 13 ans le centre de formation du **RC Strasbourg Alsace**, où il gravit progressivement les échelons.

Sa progression régulière lui permet de connaître sa première sélection en équipe de France de jeunes à l'âge de 16 ans. Considéré comme l'un des grands espoirs du football alsacien, il signe ensuite son premier contrat professionnel avec le RC Strasbourg et évolue avec son équipe réserve en National 3.

Afin de poursuivre son développement, le jeune homme enchaîne plusieurs prêts. En 2023, au **Dijon FCO**, il endosse pour la première fois le maillot numéro un, celui du gardien. Après une expérience au **Red Star FC**, il franchit un nouveau cap en rejoignant le **RC Lens** à l'été 2025, dans le cadre d'un transfert estimé à 3 millions d'euros.

Ses performances lui ouvrent finalement les portes de l'équipe de France. Le 14 mai 2026, Robin Risser est appelé par Didier Deschamps en tant que troisième gardien pour participer à la **Coupe du monde de la FIFA 2026**.

Une sélection qui fait la fierté de son club et sa ville d'origine !



ROBIN RISSE

Poste :

Gardien de but

Date de naissance :

2 décembre 2004

Lieu de naissance :

Colmar

Pied préféré :

Droit

©FFF



©FFF

Avant leur premier match, les joueurs de l'équipe de France retrouvent les maillots de leurs premiers clubs amateurs.

LA LIBERTÉ, UN PONT ENTRE COLMAR ET LES ÉTATS-UNIS

Il y a 140 ans, le 28 octobre 1886, la Statue de la Liberté était inaugurée dans la baie de New York. Offerte par la France aux États-Unis, elle est devenue l'un des symboles les plus universels de la démocratie et de l'espoir.

Derrière ce monument mondialement connu se trouve un Colmarien : **Auguste Bartholdi**. Imaginée avec le juriste **Édouard de Laboulaye** au lendemain de la guerre de Sécession, la statue célèbre les valeurs communes qui unissent les deux nations et l'amitié franco-américaine.

Depuis, les liens entre Colmar et les États-Unis n'ont cessé de se développer.

Échanges culturels, scolaires, économiques ou associatifs : tous illustrent une même envie de liberté, celle d'échanger, d'entreprendre, de voyager et de construire ensemble.

REPÈRES HISTORIQUES

1776 :

Déclaration d'indépendance des États-Unis

1865 :

Fin de la guerre de Sécession et abolition de l'esclavage

1886 :

Inauguration de la Statue de la Liberté à New York



LES 250 ANS DE L'INDÉPENDANCE AMÉRICAINE AU MUSÉE BARTHOLDI

Le 4 juillet, à l'occasion du 250^e anniversaire de l'indépendance des États-Unis, le Musée Bartholdi de Colmar propose une journée exceptionnelle.

Tout au long de la journée, le musée ouvre gratuitement ses portes et accueille le public autour d'animations : stands associatifs consacrés aux États-Unis, tatouages éphémères inspirés des collections du musée, déambulations théâtrales mettant en scène la mère et l'épouse de Auguste Bartholdi, ainsi qu'une offre de restauration aux saveurs américaines.

La journée se prolonge en musique avec un **concert du chanteur alsacien Thomas Schoeffler**, dont l'univers est largement inspiré de la culture folk américaine.

Ce concert, en partenariat avec Hiéro Colmar, est **gratuit et ouvert à tous de 18h30 à 19h30**.

Ce sera aussi l'occasion de découvrir une nouvelle exposition : « **Objectif Liberté** » (jusqu'en décembre 2026). Elle explore la notion de liberté à travers une série de photographies réalisées par Patrick Bailly-Maître-Grand lors de la restauration de la Statue de la Liberté à New York en 1985. En dialogue avec ces images, des **élèves du collège Molière de Colmar** proposent leur propre regard sur cette valeur universelle.



La compagnie des 3 chaises propose une déambulation théâtralisée : « Charlotte et Émilie Bartholdi, l'autre histoire de la statue de la Liberté ».

DES ŒUVRES COLMARIENNES FRANCHISSENT L'OCÉAN

Cet été, neuf pièces majeures des collections du Musée Bartholdi de Colmar s'envolent vers les États-Unis pour participer à l'exposition itinérante « **Statue of Liberty. From Bartholdi to Warhol** », présentée à Fort Worth (Texas), Denver (Colorado) puis Utica (New York).

Pour préparer ce voyage transatlantique, rien n'est laissé au hasard. Certaines œuvres ont d'abord bénéficié d'une **restauration** afin de garantir leur parfaite conservation. C'est notamment le cas du plâtre du monument commémoratif à Washington et Lafayette. « Cette intervention est indispensable pour permettre à l'œuvre de voyager dans les meilleures conditions », explique Margot Helleisen, assistante de conservation du musée.

Les œuvres sont examinées, conditionnées puis placées dans des **caisses isothermes** pour les protéger des variations de température. Direction ensuite Paris, avant **un vol vers le Texas**. À leur arrivée, les caisses devront encore patienter 48 heures afin de permettre aux œuvres de s'acclimater. Elles pourront alors être dévoilées au public américain.



Washington et Lafayette se préparent pour leur grand voyage.

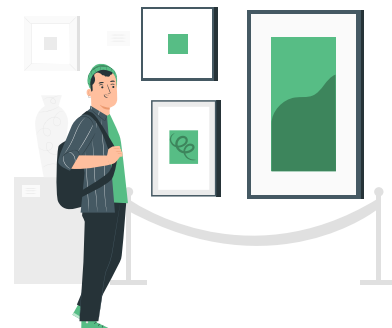
Le prêt d'œuvres : un aspect méconnu de la coopération entre musées

Pour accompagner ce grand voyage, Juliette Chevée, directrice du Musée Bartholdi, suit le convoi. Son rôle est de s'assurer que tout se passe bien. Elle participera aussi à plusieurs rencontres avec le public pour présenter les œuvres prêtées.

« Convoyer des œuvres est une mission essentielle et méconnue du métier de conservatrice : on ressent plus que jamais notre rôle de gardien des œuvres pour les générations futures, témoigne Juliette Chevée. C'est d'autant plus marquant que le musée n'a pas prêté d'œuvres aux États-Unis depuis 1986 et que ce prêt intervient à un moment particulier.

Nous avons beaucoup échangé avec le commissaire de l'exposition américaine qui était venu voir les œuvres à Colmar. Ces convoiements sont aussi des moments importants de coopération scientifique et culturelle entre les musées. »

Bon à savoir : ce sont les musées emprunteurs qui engagent les frais liés à la restauration et au transport des œuvres.



1986 : PRINCETON, L'OUVERTURE VERS LE NOUVEAU MONDE

En 1986, la **restauration de la Statue de la Liberté à New York** devient un symbole fort de rapprochement entre la France et les États-Unis. Des compagnons du devoir font le voyage pour mettre à profit leur savoir-faire et cimenter les liens bâtis par le sculpteur colmarien.

Barbara Sigmund, la maire de Princeton, une ville du New Jersey proche de New York, profite de l'occasion pour créer un lien avec Colmar.

La ville alsacienne voit dans ce jumelage une belle opportunité de rayonnement culturel et économique. Les initiatives se multiplient : chorales, clubs sportifs et restaurateurs traversent l'Atlantique pour partager leurs cultures.

Puis viennent les échanges scolaires entre la High School de Princeton et le lycée Bartholdi de Colmar. Aujourd'hui encore, ces liens perdurent, notamment à travers un échange régulier entre les deux établissements.

Depuis 2012, une rue de Colmar porte le nom de Princeton.

Le saviez-vous ?

À partir de 1842, Colmar est le point de départ de nombreux Alsaciens en route pour le nouveau continent. Ils participent à la fondation de Castroville, baptisée Little Alsace of Texas en 1851.



Depuis 1986, Colmar est jumelée avec Princeton, connue pour son université et ses grands scientifiques comme Albert Einstein.

CES COLMARIENS QUI FONT VIVRE L'AMITIÉ TRANSATLANTIQUE

Des associations :

Les amis du jumelage de Colmar et l'association Alsace États-Unis

Des sportifs :

Le club de football américain Les libérateurs et le club de baseball Les Cardinals

Des artistes :

En 2022, la Comédie de Colmar se produit à Princeton.

2004 : LA PETITE SŒUR DE LA LIBERTÉ À COLMAR

En 2004, Colmar commémore **le centenaire de la mort d'Auguste Bartholdi**. La Municipalité organise pour l'occasion de nombreux événements. Elle décide aussi d'installer une réplique de la statue à l'entrée nord de la ville.

Cette œuvre, haute de 12 mètres, rend hommage à l'artiste tout en rappelant le lien fort entre Colmar et la célèbre statue new-yorkaise de 93 mètres.

La statue est inaugurée le 4 juillet 2004, le même jour que la fête de l'indépendance, lors d'une cérémonie présidée par Bernadette Chirac. La chanteuse d'opéra américaine Jesse Norman chante l'hymne national américain.

La statue accueille depuis les visiteurs entrant dans la ville, à la manière de son modèle américain qui veille sur le port de New York.

TIMKEN, UN ANCRAGE AMÉRICAIN À COLMAR DEPUIS 1961

Fondée en 1899 dans l'Ohio, **la société américaine Timken** est présente à Colmar depuis 1961 à travers sa filiale Timken Europe. Le site colmarien, spécialisé dans la fabrication de roulements à rouleaux coniques, constitue aujourd'hui l'une des principales implantations industrielles du groupe en Europe et emploie environ 560 salariés. Au fil des décennies, cette présence a ainsi fortement contribué au développement de l'emploi industriel local.

Au-delà de son activité économique, Timken est également un acteur important de la vie locale grâce à sa **fondation**. À travers de nombreux dons en faveur de l'éducation, de la santé, du handicap et de l'action sociale, elle soutient régulièrement des projets qui profitent aux Colmariens. Cette action de mécénat fait de la fondation l'un des partenaires privés les plus engagés du territoire.

2019 : UN MARCHÉ DE NOËL À NEW YORK

En décembre 2019, l'esprit des marchés de Noël alsaciens s'est exporté à New York, en plein cœur de Manhattan. Porté par Strasbourg, Colmar et Mulhouse, ce projet vise à faire découvrir l'Alsace aux visiteurs américains à travers ses traditions, son artisanat et sa gastronomie. Une trentaine de chalets en bois ont ainsi été ainsi acheminés pour recréer l'ambiance authentique des marchés de Noël alsaciens.

Au-delà de l'événement festif, cette initiative a permis de renforcer les échanges économiques et institutionnels avec les États-Unis, en faisant d'une tradition locale un véritable outil de rayonnement à l'étranger.

Knack, choucroute et bretzel

La knack alsacienne et le hot-dog new-yorkais sont deux versions d'une même tradition culinaire, simple et populaire. Aux États-Unis, il est fréquent d'y ajouter de la choucroute, tandis qu'en Alsace, celle-ci reste plutôt un plat convivial partagé autour d'une table, dans sa version bien garnie.

D'ailleurs, la choucroute connaît depuis quelque temps un regain d'intérêt aux États-Unis, où elle est présentée comme un « superaliment », encouragée par les réseaux sociaux et les restaurants branchés. Enfin, en Alsace comme à New York, le bretzel s'achète au coin de la rue.





VOTRE ÉTÉ à Colmar

UN ÉTÉ DE CONVIVIALITÉ ET DE FÊTE POUR TOUS LES COLMARIENS

L'été 2026 s'annonce festif ! La Ville a concocté une programmation variée, accessible à tous les âges et à toutes les envies. Des soirées place Rapp aux rives de la base nautique, en passant par les parcs et différents quartiers, tout l'espace public colmarien devient le décor d'une saison placée sous le signe du partage et de la fête.

LES OASIS DE L'ÉTÉ

Deux soirées pour faire vibrer et illuminer la place Rapp

Les 12 et 13 juillet, les Oasis de l'été reviennent place Rapp, pour deux soirées festives entre musique, spectacles aquatiques et ambiance estivale. Une invitation à se retrouver et à célébrer l'été ensemble !

Dès 19h, place à la fête avec un espace convivial pour se restaurer et se désaltérer

Foodtrucks, buvettes et espaces de convivialité invitent petits et grands à profiter de l'ambiance avant le début des concerts et des animations.

Chaque soir, à 23h, le grand spectacle aquatique

Temps fort de chaque soirée, le spectacle imaginé par la société alsacienne Aquatique Show promet un moment de pure féerie. Jeux d'eau, lumières et effets visuels se mêlent dans une mise en scène spectaculaire qui illuminera le ciel colmarien.



UNE PROGRAMMATION MUSICALE ENTRE GRANDS CLASSIQUES ET DÉCOUVERTES RÉGIONALES

Dimanche 12 juillet à partir de 19h - **Place aux grands classiques !**

En partenariat avec Radio Nostalgie Alsace, cette première soirée promet un voyage musical au cœur des tubes qui ont marqué plusieurs générations.



19h30 - Robin Guillocheau

Figure emblématique de Radio Nostalgie Alsace, Robin Guillocheau ouvre les festivités avec une sélection des meilleurs tubes des années 80. Un voyage musical festif et intergénérationnel pour lancer la soirée.



20h30 - Romain Ughetto

Numéro 1 des reprises rock en France, Romain Ughetto s'est imposé en seulement quelques années en embarquant son public dans un voyage musical à travers les décennies.

Lundi 13 juillet à partir de 19h - **La scène locale est à l'honneur !**



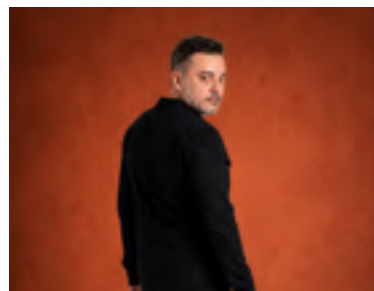
19h30 - Coeurly

Artiste colmarien, Coeurly propose un univers musical où se rencontrent Rap, Pop et Rock. Inspiré par son histoire entre l'Alsace et la République dominicaine, il promet une ouverture de soirée pleine d'énergie et de bonnes vibrations.



20h30 - Débranche ! Hommage à France Gall et Michel Berger

De retour de Sanary-sur-mer et Lille, le groupe mené par l'artiste Marikala fera une halte d'été à Colmar avant une tournée prévue dans toute la France pour 2027-2028. Entre funk, jazz et blues, le groupe revisite les plus grands succès du duo légendaire et remet en lumière quelques perles rares.



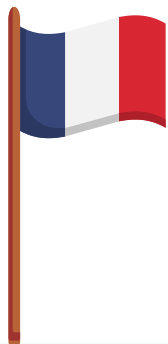
22h00 - Chris Roldan

Célèbre DJ de l'ancien Poisson Rouge et figure bien connue des nuits colmariennes, Chris Roldan prend les commandes des platines pour accompagner le lancement du spectacle aquatique.

Faire la fête en toute sécurité

Afin de permettre à tous de profiter sereinement des concerts et animations, la Ville accorde une attention particulière à la sécurité lors de l'organisation des événements. Ainsi, la place Rapp sera transformée en lieu de spectacle et sécurisée par des barrières. Deux points d'entrée/sortie seront aménagés et un contrôle des sacs effectué.

Y aller : Les 12 et 13 juillet de 19h à 23h30, place Rapp. **Accès libre et gratuit**



DÉFILÉ DE LA FÊTE NATIONALE

Temps fort incontournable, cette année le défilé militaire de la Fête nationale se déroulera **rue des Clefs**, offrant un nouveau cadre au cœur du centre-ville historique. Les invités d'honneur seront les membres de l'équipage du navire Jacques Stoskopf, parrainé par la Ville de Colmar.

Y aller : Mardi 14 juillet, à partir de 11h - Départ du défilé quai de la Sinn, vers la place Jeanne-d'Arc

Rendez-vous le **13 juillet à 15h**, au croisement de la rue des Ecoles et du quai de la Poissonnerie, pour la cérémonie de parrainage du navire Jacques Stoskopf !

LA GUINGUETTE DES ENFANTS

Un petit paradis en plein air

C'est LE rendez-vous familial du 14 juillet. Installée dans le cadre verdoyant du Champ-de-Mars, la Guinguette des enfants est un univers unique : joyeux, coloré, inventif, et bien sûr festif !

Au programme : des animations se succèdent pour faire de cette fête nationale un vrai moment de lien et de joie populaire : **bulles géantes, sculptures sur ballons** aux couleurs bleu-blanc-rouge, **théâtre participatif, chansons partagées...** Chaque atelier invite à créer, rire et jouer ensemble. Les enfants repartent des étoiles plein les yeux ; les parents, avec des souvenirs précieux.

Point d'orgue de l'après-midi : un **spectacle d'Olivier Brius** offre un grand moment visuel et familial, rythmé par un maître de cérémonie qui conduit le public dans une montée festive jusqu'au **final dansant avec Salomé**.

Buvettes et foodtrucks sur place.

Y aller : Mardi 14 juillet de 11h à 18h, parc du Champ-de-Mars, autour de la fontaine Bruat
Accès libre et gratuit



MON QUARTIER EN FÊTE

Parenthèse musicale, espace convivial et ciné sous les étoiles

Tout l'été, la Ville vous invite à vivre le temps d'une soirée un moment convivial dans différents quartiers. Ambiance musicale, buvette et foodtruck dès 19h et grand écran en plein air à la tombée de la nuit ! Les propositions sont variées, pour faire plaisir aux petits comme aux grands. **Accès libre et gratuit**

Samedi 4 juillet

À la Maison des associations, dès 19h, film vers 22h
Découvrez la comédie familiale et gourmande **Wonka**, réalisée par Paul King.

Samedi 25 juillet

Au parc du Champ-de-Mars, dès 19h, film vers 21h30.
Le Comte de Monte-Cristo, grand film d'aventure français adapté du roman d'Alexandre Dumas et réalisé par Matthieu Delaporte et Alexandre de La Patellière.

Samedi 22 août

À la Plaine Pasteur, animations pour les enfants dès 17h.
Film vers 21h. **Paddington au Pérou**, comédie familiale, clôture la programmation des quartiers d'été.



SEIZE NEUVIÈME

Soirée du clip vidéo

Le Festival du clip vidéo de Colmar, Seize Neuvième, fête sa **5^e édition** au cœur du quartier du Grillenbreit. Unique en son genre, cet événement met à l'honneur la création audiovisuelle musicale et la diversité des univers artistiques. Un appel à projet de la Ville ouvre la possibilité à tous de participer à ce festival.

Au programme : une soirée conviviale mêlant rencontres, restauration et **projection sur grand écran des œuvres sélectionnées**.

Artistes, réalisateurs et public se retrouveront pour découvrir les créations en lice et désigner le clip lauréat, récompensé pour sa qualité et son originalité.

C'est une belle occasion de découvrir des talents et de célébrer la richesse de cette forme d'expression artistique.

Y aller : Samedi 15 août, de 19h à 23h30, parking du Grillenbreit - **Accès libre et gratuit**

BEACH PARTY

Le grand final de l'été !

La Beach Party revient pour une deuxième édition, encore plus festive, dans le cadre exceptionnel de la base nautique.

Ambiance estivale, DJ sets, buvettes, foodtrucks : une soirée pensée pour prolonger l'été en beauté, les pieds dans le sable, avant la rentrée.

Place à la scène locale !

Cette année, la programmation sonore est intégralement composée de DJ issus du territoire de Colmar Agglomération, sélectionnés via un appel à projets. Une belle façon de mettre en lumière les talents locaux.

Y aller : Samedi 29 août de 19h à minuit, à la base nautique Colmar-Houssen - **Accès gratuit**

Afin de garantir la sécurité de tous, l'accès à l'événement se fera uniquement via une billetterie en ligne. Des navettes seront mises en place pour accéder au site.

+ d'infos : agglo-colmar.fr

Au fil de l'été, des parenthèses musicales, des activités de plein air et de nombreuses animations sont proposées pour rythmer vos journées estivales.



LE KIOSQUE EN MUSIQUE

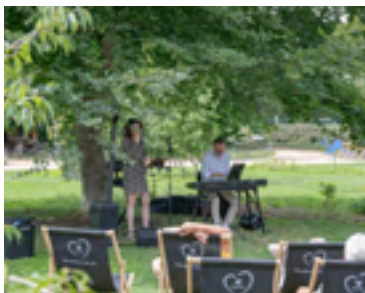
Des mélodies pour accompagner l'été

Tout au long de la saison, le kiosque à musique offre une programmation régulière et éclectique, mettant à l'honneur artistes locaux et formations variées. Un rendez-vous accessible à tous, entre 15h et 20h, pour une pause musicale en plein air.

Y aller : Samedi 11 juillet, samedi 8 août, samedi 15 août, dimanche 23 août, dimanche 30 août, dimanche 13 septembre, dimanche 20 septembre

Accès libre et gratuit

+ d'infos : colmar.fr



LES SIESTES MUSICALES

La parenthèse poétique de l'été

Au milieu de l'effervescence estivale, les siestes sont une invitation à la détente. Allongés sur les transats ou dans l'herbe, les yeux mi-clos, laissez-vous porter par des concerts intimistes au cœur des parcs de la ville. Un moment de douceur, de 15h à 17h.

Accès libre et gratuit

Programmation

Dimanche 26 juillet : **Arpeggia**, au Parc Saint-François-Xavier

Dimanche 2 août : **RV le musicien**, au Parc du Champ-de-Mars

Dimanche 16 août : **Duo Fimbel**, sur la Place du 2 Février



PLAGE, PISCINE ET ACTIVITÉS NAUTIQUES

Se rafraîchir tout l'été

La **piscine Aqualia**, le **stade nautique** et la **base nautique de Colmar-Houssen** sont ouverts tout l'été !

Profitez de la base nautique et ses animations : beach volley, teqball, aquaparc, toboggans, paddles, pédalos... **tous les jours de 10h à 19h** (jusqu'à 20h les vendredis et samedis) en juillet-août.

+ d'infos agglo-colmar.fr/base-nautique



ANIMATIONS ÉTÉ

Un florilège d'animations

Pour les 5–18 ans, du 6 juillet au 28 août, des centaines d'activités sportives, culturelles et de loisirs sont proposées par Colmar Agglomération. Inscriptions tout l'été dans la limite des places disponibles sur agglocolmar.fr/animations-été

LA SCÈNE OFF DE LA FOIRE AUX VINS

La SoFav est de retour

Produite par le Grillen et la radio RDL 103.5 FM, la SoFav présentera chaque soir à 19h, sur la scène de l'Embuscade, une sélection de groupes alsaciens émergents, accompagnés par le Centre de ressources de musiques actuelles (CRMA) de Colmar.

Depuis 2009, la SoFav dessine les contours du dynamisme de la scène musicale locale. 152 groupes et artistes en 17 ans sont passés par la scène off : Last Train, Claudio Capéo, Knuckle Head, The Dudes of Groove Society...

Programmation

- Vendredi 31 juillet : **Aime la vie** (rap/chanson)
- Samedi 1^{er} août : **Florentin** (chanson)
- Dimanche 2 août : **Cosmocopians** (funk/neo-soul)
- Lundi 3 août : **April's Fish** (slacker rock/noise pop)
- Mardi 4 août : **Ishtar Acsent** (metalcore)
- Mercredi 5 août : **Las Baklavas** (polyphonie électrique)
- Jeudi 6 août : **Furtive** (rock progressif)
- Vendredi 7 août : **Bonks** (post punk)
- Samedi 8 août : **Lüssi** (chanson intimiste)
- Dimanche 9 août : **Almost Rose** (électro funk)



Y aller : Du 31 juillet au 9 août 2026 à la Foire aux vins, Parc des expositions, sur la scène de l'embuscade. Accès selon les conditions de la FAV



« Avec cette programmation, nous souhaitons proposer : proposer des animations gratuites tous les week-ends, faire vivre tous les quartiers, valoriser les talents locaux et permettre à chacun de profiter pleinement de l'été, quel que soit son budget. »

Odile Uhrich-Mallet,

Première adjointe au Maire en charge des aménagements durables, de l'urbanisme et de la police de l'habitat



« Chaque événement transforme temporairement l'espace public. Notre mission consiste à anticiper les contraintes et à faire en sorte que chacun puisse profiter de ces moments de convivialité. »

Christine Laissue-Stravopodis,

adjointe au Maire en charge du domaine public, du commerce et de l'artisanat

LE COLMAR JAZZ FESTIVAL FÊTE SES 30 ANS

Le festival qui fait vibrer la rentrée revient du 21 au 26 septembre 2026.

Pour cette édition anniversaire, l'événement promet une programmation d'exception, destinée à tous les publics. En plus des concerts, ateliers, rencontres et masterclasses donneront le rythme.

5 SOIRÉES DE CONCERTS, DU BLUES À L'ÉLECTRO

Lundi 21 septembre à 20h au Théâtre municipal

Soirée d'ouverture : Ringo Lorier Quartet présente « Tribute to Django » (jazz manouche)

Tarif : de 6 à 28 €

Un voyage musical allant de Django Reinhardt au flamenco jazz, qui n'hésitera pas à se teinter de samba, de bossa nova et de jazz fusion.

Mardi 22 septembre à 20h à la salle de spectacles Europe - Rhythm Hand Blues (blues/soul)

Tarif : de 6 à 21 €

Un spectacle qui donne au blues une dimension visuelle avec la présence d'une chansigneuse, qui proposera une interprétation poétique du chant en langue des signes.

Jeudi 24 septembre à 20h au Grillen

Christophe Panzani & 20syl (beatmaking/électro)

Tarif : de 6 à 28 €

La rencontre de l'univers des deux musiciens, l'un DJ électro Hip Hop et l'autre saxophoniste de jazz polyvalent.

Première partie : The Big Tusk (électro jazz)

Vendredi 25 septembre à 20h à la salle de spectacles Europe - China Moses (soul/jazz)

Tarif : de 6 à 36 €

Venue spécialement des États-Unis, China Moses est une soul diva bien connue du Colmar Jazz Festival qui emmènera le public dans une expérience immersive.

Première partie : Manon Mullener (piano, latin Jazz)

Samedi 26 septembre à 20h à la salle de spectacles Europe - Anne Pacey (pop/électro)

Tarif : de 6 à 36 €

Pionnière de la batterie en France, Anne Pacey présente Atlantis, un hommage musical à l'océan.

Première partie : Selma Namata Doyen (batterie, percussions, improvisations)



DEUX SOIRÉES GRATUITES EN AVANT-GOÛT

Le Colmar Jazz Festival s'associe à Jazz Off pour proposer une soirée In/Off le **jeudi 17 septembre à 20h** au Grillen avec le Duo de violoncellistes Brady et le trio « The cry » qui présentera un instrument rare mais rendu célèbre par le cinéma : les ondes Martenot.

Le **samedi 19 septembre à 16h**, le Pôle Média-Culture Edmond Gerrer présentera deux jeunes artistes virtuoses, la guitariste Claire Besson et le saxophoniste Hugo Diaz.

UNE MULTITUDE D'ÉVÉNEMENTS

En marge des concerts, le festival invite le public à des ateliers participatifs : découverte du chansigne, Jam Jazz pour jouer aux côtés de musiciens professionnels, Masterclass de jazz manouche... Le Colmar Jazz Festival organise également de nombreux événements à destination du public scolaire et avec les partenaires solidaires.

Une innovation au service de l'accessibilité

En partenariat avec l'Agence culturelle du Grand Est, le Colmar Jazz Festival proposera pour certains concerts des gilets vibrants pour permettre aux personnes sourdes et malentendantes de ressentir en direct les vibrations de la musique.

La programmation complète du festival est à retrouver sur colmar.fr/jazz

La billetterie des concerts est ouverte :

En ligne sur theatre.colmar.fr :

- Un pass festival (5 concerts) est proposé au tarif avantageux de 95 €
- Billets à l'unité (à partir du 3 juillet)

Sur place, jusqu'au 3 juillet et à partir du 1^{er} septembre :

- Du mardi au vendredi de 10h à 13h au Théâtre municipal
- Du mardi au vendredi de 14h à 17h à la Salle de spectacles Europe

LE BEL IMMORTEL : MARTIN SCHONGAUER AU MUSÉE DU LOUVRE

Le Musée du Louvre accueille la plus grande exposition jamais réalisée sur le peintre et graveur colmarien Martin Schongauer, réunissant une centaine d'œuvres. À cette occasion, la Ville de Colmar propose à ses habitants une journée culturelle à Paris autour de l'exposition.



La Vierge au buisson de roses, 1473.

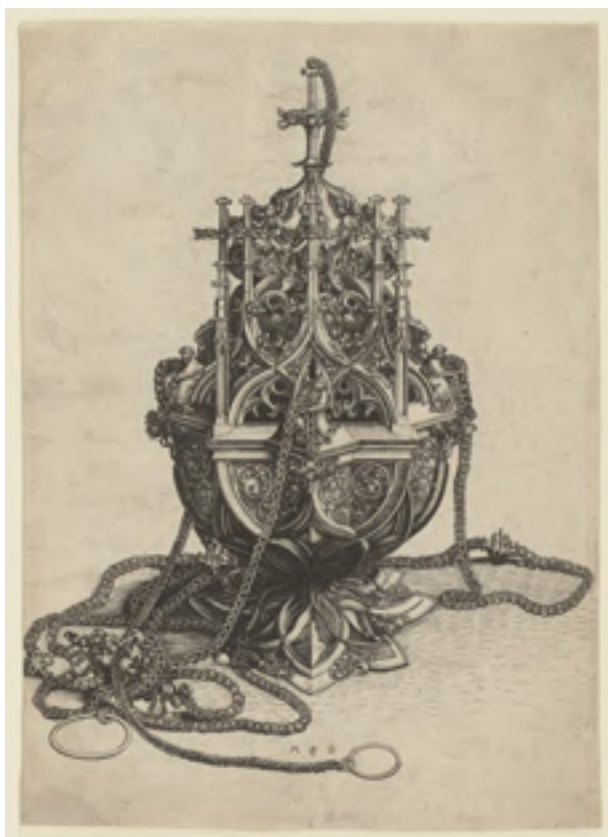
Surnommé le « beau Martin », Martin Schongauer (vers. 1450-1491) est l'un des artistes les plus importants et les plus populaires de la fin du Moyen Âge. Fils d'orfèvre, le Colmarien a acquis une renommée européenne pour ses gravures et pour plusieurs peintures dont l'exceptionnelle Vierge au buisson de roses, qui loge habituellement à l'église des Dominicains. Le style de Martin Schongauer révèle un artiste inventif et délicat ainsi qu'un fin observateur de la nature. À côté de scènes religieuses, il développe des thèmes animaliers et fantastiques ou des éléments décoratifs.

Jusqu'au 20 juillet, le musée du Louvre propose une exposition réunissant une sélection d'estampes et la quasi-totalité des peintures qui lui sont attribuées et qui n'ont que rarement quitté l'Alsace.

L'exposition est organisée en deux parties : la première retrace la vie et l'œuvre de l'artiste. La seconde étudie l'influence que ses gravures ont eu sur la culture visuelle européenne. Bon nombre de dessins, peintures, gravures, livres, sculptures et objets d'art produits durant deux siècles de l'Espagne à l'Italie s'inspirent de ses œuvres, lui conférant un statut d'« immortel ».



Saint Antoine tourmenté par les démons, entre 1469 et 1473.



Encensoir, entre 1480 et 1490.

L'ABSENTE : TROIS LIEUX, UN PARCOURS

L'absence temporaire de la Vierge au buisson de roses a inspiré un projet artistique collectif initié par Karin Graff. Quatre artistes — Fernande Petittdemange (photographie), Germain Roesz (peinture), Mitsuo Shiraishi (gravure) et Viktoria von der Brüggén (céramique) — ont créé des retables s'inspirant de l'œuvre, en reprenant son style naturaliste et son atmosphère intimiste. Ils présentent un dialogue dans lequel chacun et chacune exprime sa manière d'aborder le chef-d'œuvre.

Six créations sont à découvrir dans trois lieux au cœur de la ville : Pôle Média-Culture Edmond Gerrer (PMC), Bibliothèque des Dominicains et Collégiale Saint-Martin.



DESTINATION LOUVRE : UNE JOURNÉE CULTURELLE POUR LES COLMARIENS

La Ville de Colmar propose aux Colmariens de découvrir cette exposition unique à Paris, en partenariat avec le Musée du Louvre et les Autocars Kunegel – LK Tours. Le tarif unique de 50 € comprend : le transport aller-retour en autocar, l'entrée à l'exposition et l'accès aux collections permanentes du Louvre.

Dates :

Vendredi 3 juillet, samedi 4 juillet, dimanche 5 juillet, vendredi 10 juillet, dimanche 12 juillet, lundi 13 juillet, mercredi 15 juillet

Déroulement de la journée :

05h : Départ de Colmar

Arrêt de bus rue de la Cavalerie

12h : Arrivée au Louvre

14h-18h : Visite de l'exposition
et accès aux collections du musée

18h30 : Départ de Paris

01h30 : Arrivée à Colmar

Les **inscriptions** se font directement auprès des Autocars Kunegel – LK Tours :

42 rue des Jardins à Colmar

Tél. : 03 89 24 65 62

Horaires d'ouverture : 9h-12h30, 13h30-17h

Les inscriptions sont possibles jusqu'à 48 heures avant chaque départ, dans la limite des places disponibles. Toute inscription est ferme et définitive. Aucun remboursement ne pourra être effectué en cas de désistement ou d'absence.

Les mineurs doivent être accompagnés d'un adulte. En cas de nombre insuffisant de participants, la Ville de Colmar et les Autocars Kunegel se réservent la possibilité d'annuler contre remboursement ou de reporter une date de déplacement.

+ **d'infos** et inscriptions sur
colmar.fr/actualites/destination-louvre



« La culture et l'art doivent être accessibles à tous. C'est une occasion exceptionnelle pour les Colmariens de redécouvrir leur Vierge au buisson de roses dans un cadre unique, celui des galeries du Musée du Louvre. »

Cécile Striebig-Thévenin,
Adjointe au Maire en charge de la culture

SUR LES HAUTEURS DE LA COLLÉGIALE SAINT-MARTIN

Lorsqu'on traverse la place de la Cathédrale, il suffit de lever la tête pour voir se dérouler l'impressionnant chantier de restauration de la Collégiale.

Au fur et à mesure du travail des artisans et des échafaudages qui disparaissent, les passants découvrent le résultat de leur travail.

Les artisans continuent, étape par étape, la restauration minutieuse de la Collégiale Saint-Martin. Lancé en 2024 et prévu jusqu'en 2030, ce chantier exceptionnel est à la jonction entre deux phases de travaux.

L'actuelle phase, sur la partie nord de l'édifice touche petit à petit à sa fin avec la finalisation des **travaux de toiture**. Il faudra aux visiteurs encore un peu de patience pour pouvoir admirer le résultat, avec le démontage des échafaudages au cours de l'été. Mais déjà, le nouveau fleuron sur le transept nord est visible.



Le nouveau fleuron sur le transept nord se dévoile.



Cette statue, représentant un roi, a été descendue du chœur de la collégiale lors d'une opération de haute voltige.

QUATRE STATUES DANS LES AIRS

La nouvelle phase, présentée dans le précédent numéro du Point colmarien, concerne le chœur de la collégiale.

Le mardi 28 avril, un temps fort a réuni les acteurs du projet, ainsi que des Colmariens et visiteurs ébahis par l'impressionnant dispositif.

Quatre des douze monolithes encore présents après plus de 600 ans ont été soigneusement ramenés sur la terre ferme à l'aide d'une grue.

Après un traitement pour enlever les mousses et quelques réparations dédiées à leur conservation, les statues rejoindront leurs consœurs, déposées en 1970 et 1971, au Musée Unterlinden.

Les **douze nouvelles statues** seront des copies exécutées à partir des modèles existants. Un ensemble de documents historiques permet également de reconstituer les parties manquantes.

Une création fidèle qui sera marquée par l’empreinte artistique et technique des sculpteurs d’aujourd’hui. Les blocs de pierre dédiés à cette mission ont été livrés à Colmar et sont en cours d’étude pour détecter d’éventuels fissures et creux, qui empêcherait leur utilisation et la durabilité attendue. Cap sur les 600 ans !

Le chantier du chœur continue. Pendant plusieurs mois, intérieur et extérieur seront soigneusement nettoyés et diagnostiqués pour connaître l’ampleur des travaux à réaliser. Pour permettre de poursuivre l’activité courante de la collégiale, la chapelle de semaine a été temporairement déplacée.



LES HABITANTS DE LA COLLÉGIALE

Il n’y pas que les statues qui fréquentent le périmètre aérien de la collégiale. **Une ruche et quatre colonies d’abeilles** ont nécessité l’intervention d’un apiculteur afin de les déplacer. Particulièrement sensible au champ magnétique, les abeilles se sont logées dans les boulins (ancrage des anciens échafaudages) au nord-est du bâtiment. Réinstallés dans la commune de Zimmerbach, les essaims sauvegardés sont en train de se reconstituer.

La famille s’agrandit aussi chez **les cigognes** ! Le nid de l’église Saint-Matthieu, préparé pour permettre au couple présent sur la Collégiale de trouver un endroit plus calme durant les travaux, a finalement été colonisé par un autre couple. Spectatrices privilégiées de ce chantier du siècle, les cigognes de la Collégiale se sont complètement accommodées aux travaux.

LE PATRIMOINE EXPLIQUÉ AUX ENFANTS

Un hors-série jeunesse du Point Colmarien a été offert par la Ville de Colmar à l’ensemble des écoliers, des écoles publiques et privées de Colmar. Cette année, c’est le thème du patrimoine qui est à l’honneur de ce cahier de vacances.



« *Le patrimoine n’est pas que l’affaire des adultes. Les enfants d’aujourd’hui seront les passeurs de mémoire de demain. Avec ce Point colmarien jeunesse, les 6-10 ans pourront en apprendre plus sur le patrimoine de Colmar de manière ludique.* »

Barbaros Mutlu,
Adjoint au Maire en charge de l’éducation et de la jeunesse

RETOUR EN IMAGES



1^{er} Mai - Départ du Rallye Colmar Auto Rétro devant le Musée Unterlinden



8 mai - Journée des plantes au Parc des expositions



1^{er} et 2 Mai - 27^e édition du Festival de rue D'ailleurs D'ici au Champ-de-Mars



8 mai - Commémoration de la Victoire du 8 mai 1945 en présence de la Maîtrise, des harmonies colmariennes, du Conseil municipal des enfants et d'étudiants allemands.



« La mémoire n'a d'avenir que si elle est partagée. L'engagement de nos jeunes est le plus bel hommage que nous puissions rendre à ceux qui nous ont précédés. Ils deviennent les héritiers de notre histoire collective. »

Emmanuela Rossi,
adjointe au Maire en charge de la citoyenneté et de la mémoire





12 mai - Inauguration du gymnase Brant, complexe sportif à énergie positive, dans le quartier Saint-Vincent-de-Paul



27 mai - Journée nationale de la Résistance



30 mai - Journée citoyenne, avec plus de 120 participants répartis sur 13 ateliers



7 juin - 14^e Foulées de la Ligue pour soutenir la lutte contre le cancer



13 juin - Inauguration du Centre de Soins Non Programmés (CSNP), en face des hôpitaux civils, un nouveau service pour faciliter l'accès aux soins pour tous



7 juin - 200^e anniversaire du Centre de secours principal de Colmar avec reconstitutions historiques

COMMENT COLMAR VALORISE SES DÉCHETS POUR SE CHAUFFER



La Centrale thermique se trouve au cœur de la ville.

Saviez-vous ce que deviennent vos déchets une fois déposés dans votre poubelle ?

À Colmar, ils ne sont pas simplement éliminés. Une partie d'entre eux est transformée en énergie afin de chauffer logements, équipements et bâtiments administratifs, tout en fournissant de l'eau chaude à de nombreux habitants.

UN RÉSEAU DE CHALEUR SOUS LES RUES

Depuis 1961, la Société colmarienne de chauffage urbain (SCCU) exploite, entretient et développe le réseau de chaleur de Colmar. Elle veille à ce que tout fonctionne correctement : que la chaleur circule bien sous les rues et qu'elle arrive jusqu'aux bâtiments raccordés.

Elle assure également l'extension progressive du réseau, afin de permettre à toujours plus de bâtiments de bénéficier de ce système de chauffage urbain.

C'est ainsi qu'à Colmar, un vaste réseau invisible traverse la ville sous nos pieds. En effet, l'essentiel de la chaleur est produite au centre de valorisation énergétique, au Ladhof, puis acheminée vers la Centrale thermique, ce grand bâtiment qui fait face au parking de la manufacture.

Elle est ensuite distribuée dans le réseau de canalisations souterraines qui alimente l'ensemble des bâtiments raccordés dans la ville.

Aujourd'hui, ce réseau s'étend sur environ 40 kilomètres de canalisations, alimente près de 400 bâtiments et produit chaque année environ 140 millions de kilowattheures de chaleur.

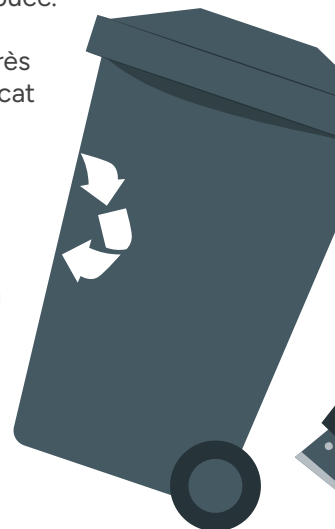
DES DÉCHETS MÉNAGERS ET DU BOIS TRANSFORMÉS EN CHALEUR

Une grande partie de l'énergie vient des déchets ménagers (les déchets triés ne sont donc pas concernés). Chaque année, près de 70 000 tonnes de déchets sont brûlés au centre de valorisation énergétique. Ils produisent à eux seuls 71 % de la chaleur distribuée.

Les déchets ménagers sont principalement collectés auprès des 89 communes d'un syndicat intercommunal de traitement des déchets de Colmar et environs (SITDCE).

Le bois représente 12 % de la production, tandis que le gaz naturel est utilisé en appoint, à hauteur de 17 %, pour garantir un fonctionnement régulier.

Au total, 83 % de l'énergie distribuée est renouvelable ou issue de la récupération.



LES CHIFFRES À RETENIR



40 KM
de canalisations
souterraines



400 BÂTIMENTS
raccordés (Hôpital Pasteur, Cité administrative,
Piscine Aqualia, stade nautique ...)



70 000 TONNES
de déchets valorisées
chaque année



UNE ÉNERGIE UTILE POUR TOUS

Ce système apporte plusieurs avantages pour les usagers et les bâtiments raccordés. En valorisant localement les déchets et la biomasse, le réseau permet d'éviter environ 2 000 tonnes de CO₂ chaque année et limite le recours aux énergies fossiles.

Les usagers bénéficient également d'un taux de TVA à 5,5 %, rendu possible grâce à l'utilisation de plus de 50 % d'énergie renouvelable à travers le réseau. Par ailleurs, la production centralisée simplifie le chauffage des bâtiments, qui nécessitent moins d'équipements individuels et donc moins d'entretien.

Grâce au chauffage urbain, les Colmariens raccordés ont aussi une eau chaude constante à chaque fois qu'ils ouvrent leur robinet.

Des travaux nécessaires

Pour entretenir le réseau et raccorder de nouveaux bâtiments (dont 400 logements), des travaux sont entrepris depuis juin 2026. Trois secteurs de la ville sont concernés par les prochaines interventions.

Secteur 1

Dans la continuité des travaux qui s'achèvent rue du Ladhof, le chantier se poursuit :

- Du 22 juin au 10 juillet : la rue de la Soie sera fermée à la circulation, sauf riverains.
- Du 15 juillet au 28 août : la rue du Noyer sera fermée à la circulation, sauf riverains.

Secteur 2

• Du 1^{er} juin au 31 août : les rues Moog et d'Illhausern seront fermées à la circulation, sauf riverains.

Secteur 3

• Du 20 juillet au 31 août : la route de Bâle qui comprend le tronçon entre la rue de la Semm et l'avenue de Fribourg sera fermée, sauf riverains.

« À Colmar, la valorisation énergétique des déchets alimente un réseau de chaleur qui contribue chaque jour au confort des habitants, tout en accompagnant la transition énergétique de notre territoire. »

Frédérique Schwob,
adjointe au Maire en charge du développement durable

ZOOM SUR...

CONNAÎTRE LES RISQUES, POUR MIEUX SE PROTÉGER ET PROTÉGER LES AUTRES

La Ville de Colmar informe les habitants sur les risques majeurs présents sur le territoire, les mesures de prévention mises en place, et les bons réflexes à adopter en cas de crise.

Ces informations sont réunies dans un seul et même document mis à disposition de la population : le DICRIM, le document d'information communal sur les risques majeurs.

À qui s'adresse le DICRIM ?

À tous les habitants, travailleurs, étudiants, visiteurs et acteurs locaux (associations, écoles, commerces, etc.).

Qu'est-ce qu'un risque majeur ?

Un risque majeur est un événement d'origine naturelle ou humaine, dont les effets peuvent menacer un grand nombre de personnes, occasionner des dommages importants et dépasser les capacités de réaction de la société. Il se caractérise par une faible fréquence et une forte gravité.

Les risques naturels

- Le risque inondation
- Le risque sismique
- Le retrait-gonflement des argiles
- Le risque tempête
- Le risque radon
- Le risque de feux de forêt

Les risques technologiques

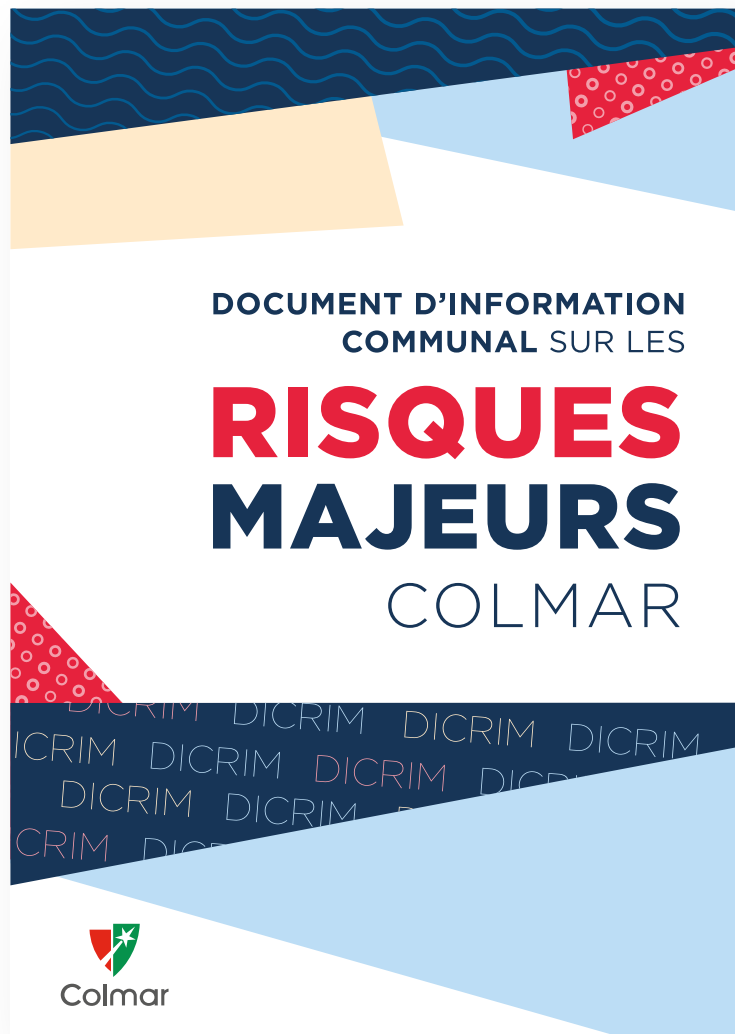
- Le risque industriel
- Le risque lié au transport de matières dangereuses

Les risques sanitaires

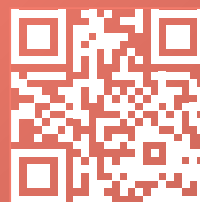
- Le risque canicule
- Le risque grand froid
- Le risque pandémie

Les risques divers

- Le risque lié aux engins de guerre



Consultez le DICRIM
sur colmar.fr/dicrim





« Informer sur les risques, mais aussi vous partager les bons réflexes à avoir, c'est la clé de la prévention. Avec la conseillère municipale en charge de la gestion des risques, Claudia Chatelus, nous souhaitons que les Colmariens consultent et se familiarisent avec le DICRIM pour pouvoir faire face ensemble en cas de besoin. »

Pascal Sala,
adjoint au Maire en charge de la sécurité et de la prévention



LE RISQUE INONDATION

La commune est soumise à un risque de débordement de cours d'eau (la Fecht, l'Ill et la Lauch), à un risque de remontée de nappe ainsi qu'à la rupture de digues.

Elle est également concernée par un risque de remontée de nappe du fait de la présence de la nappe phréatique d'Alsace.

Les bons réflexes

- Rester abrité.
- Éviter de se déplacer y compris en voiture.
- Couper les réseaux (gaz, électricité et chauffage).
- Éviter la voiture.
- Ne pas descendre (sous-sols, parking...).
- S'éloigner des cours d'eau.
- Rester informé.
- Être solidaire.



LE RISQUE SISMIQUE

L'ensemble de la commune est classé en zone 3 (sur 4), c'est-à-dire un risque de sismicité modérée.

Avec les Alpes, la Provence et les Pyrénées, l'Alsace est l'un des territoires de France métropolitaine où la sismicité est la plus importante, surtout dans sa partie sud (Sundgau et région bâloise).

Les bons réflexes

Avant

- Diagnostiquer la résistance aux séismes de votre bâtiment et le renforcer si possible.
- Repérer les points de coupure du gaz, eau, électricité.
- Fixer les appareils et les meubles lourds.

Pendant les secousses, rester où l'on est !

- À l'intérieur : Se mettre près d'un mur porteur, d'une colonne porteuse, ou sous des meubles solides et s'éloigner des fenêtres.
- À l'extérieur : Ne pas rester sous des fils électriques ou sous ce qui peut s'effondrer (ponts, corniches, toitures) et s'éloigner des bâtiments.

Après

- Après la première secousse, se méfier des répliques.
- Sortir rapidement du bâtiment et, si possible, couper l'eau, l'électricité et le gaz.
- Ne pas prendre les ascenseurs pour quitter un immeuble.
- Ne pas allumer de flamme.





LE RISQUE TEMPÊTE

L'ensemble des communes du département est concerné par le risque tempête. Certaines zones sont plus à risque en cas de tempêtes : les parcs et zones boisées, ainsi que les zones en chantier.

Les bons réflexes

- Rester chez soi ou se mettre à l'abri dans un bâtiment.
- Écouter la radio et s'informer de l'évolution de la situation (niveau d'alerte, consignes des autorités).
- Limiter les déplacements à pied, voiture ou tout autre mode de transport.
- En ville, être vigilant face aux chutes d'objets divers (tuiles...).
- Ne pas intervenir sur les toitures et ne pas toucher aux fils électriques tombés au sol.
- En cas de coupure d'électricité, ne pas faire fonctionner un groupe électrogène à l'intérieur de bâtiments (monoxyde de carbone).
- Hors urgence, éviter de téléphoner pour laisser les secours disposer du réseau téléphonique.

Le saviez-vous ?

Des restes d'explosifs de guerre sont présents sur l'ensemble du territoire et créent des risques diffus et difficilement prévisibles. Si vous découvrez un engin de guerre : il ne faut surtout pas le toucher et prévenir immédiatement la police !

Réserve communale de sécurité civile, un engagement citoyen

Face aux risques pour la population, la réserve communale agit en complément des services municipaux et des services de secours. Les volontaires s'engagent sur le terrain dans des actions de prévention, de surveillance ou pour apporter une aide concrète aux habitants en cas de sinistre.

La réserve communale recrute !

+ d'infos : colmar.fr/reserve-communale ou par téléphone au 03 89 20 67 90



LE RISQUE CANICULE

Comme l'ensemble du territoire métropolitain, la commune peut être exposée au risque de canicule.

Les personnes déjà fragilisées (personnes âgées, atteintes d'une maladie chronique, nourrissons...) sont particulièrement vulnérables. Elles sont invitées à s'inscrire sur le registre tenu par le Centre communal d'action sociale (CCAS) de la Ville de Colmar. L'inscription est gratuite, confidentielle et peut s'effectuer tout au long de l'année.

+ d'infos : 03 89 20 68 21 ; social@colmar.fr ; ccas@colmar.fr

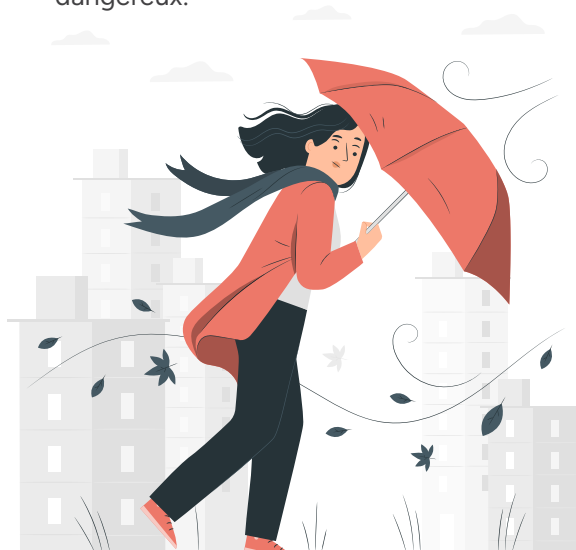


LE RISQUE GRAND FROID

Comme l'ensemble du territoire métropolitain, la commune peut être exposée au risque de grand froid. En cas de déclenchement du Plan grand froid par la préfecture, la Ville de Colmar, via le Centre communal d'action sociale (CCAS), renforce son action à destination des plus précaires.

Les bons réflexes

- Éviter de sortir sauf nécessité.
- Bien se couvrir (plusieurs couches).
- Signaler aux autorités les personnes isolées ou en difficulté.
- Ne pas utiliser de chauffage d'appoint dangereux.



ZOOM SUR LE KIT D'URGENCE 72H

Coupures d'électricité, de gaz et d'eau courante, routes impraticables... lorsqu'une catastrophe majeure survient, les premières 72 heures sont souvent les plus éprouvantes. Ce kit préparé à l'avance vous permettra de rester chez vous plus sereinement dans l'attente des secours. Il vous sera aussi très utile en cas de départ précipité.



Radio à piles

avec piles de rechange, afin de suivre les consignes des autorités



Médicaments



Trousse de premiers secours

(alcool, pansements, compresses...)



Photocopies

des documents essentiels dans une pochette étanche (carte d'identité, ordonnances...)



Nourriture non périssable

et ne nécessitant pas de cuisson (conserves, petits pots bébé, nourriture pour animaux...)



Vêtements chauds et couverture de survie



Lampe de poche

avec piles de rechange, bougies, briquet ou allumettes



Chargeur de téléphone portable



Argent liquide



Eau potable en quantité

(6 litres par personne en bouteilles)



Outils de base

(couteau multifonctions, ouvre-boîte...)



Double des clés

de la maison et de la voiture



Jeux

pour occuper le temps



Lunettes de vue

(paire de secours)



Placez le sac dans un endroit facile d'accès !

Une fois par an, vérifiez le contenu de votre kit, en particulier la date de péremption des médicaments et des denrées. Remplacez les piles.

En cas d'utilisation, n'oubliez pas de le réapprovisionner !

Numéros d'urgence

SAMU : 15

Sapeurs-pompiers : 18

Police nationale : 17

Numéro d'urgence européen : 112

Numéro d'urgence pour les personnes sourdes et malentendantes : 114

Vialis - urgence électricité : 0 806 807 810

Vialis - urgence gaz : 0 800 00 68 00

ASSOCIATIONS

LA MAISON DES ASSOCIATIONS EN FÊTE

Samedi 6 juin, la Maison des associations a ouvert ses portes au public pour une journée festive, portée par le nouveau service Vie associative de la Ville de Colmar. Près de la moitié des 100 associations accueillies par la structure ont participé à cette grande première.



Ce n'est pas du loto, ni du bingo : ici, les adhérents s'affrontent individuellement sur une partie de Scrabble.



Se former aux gestes qui sauvent, c'est possible grâce à l'Association colmarienne du sauvetage et secourisme.



La musique de la scène ouverte a rythmé la journée. Place aux joueurs de mandoline !



Démonstration de patiente et de minutie avec l'Association de modélisme ferroviaire alsacien.



Petit retour devant la scène ouverte où s'enchaînent les associations de spectacle vivant.



Sur le stand de Fanabriques, petits et grands constructeurs s'amuse avec les briques colorées.



Direction la salle de sport avec les rencontres officielles de tennis de table entre 4 clubs haut-rhinois dont la MJC de Colmar.



Du tir à l'arc dans une salle : une surprise insolite au détour d'un couloir de la Maison des associations.



Bilan de la journée : Un public séduit, des associations ravies et une équipe fière d'avoir réussi cette grande première !

SPORT

INCLUSPORT : LE SPORT POUR TOUS

SPORT

30

Le Point Colmarien

Grâce au dispositif IncluSport, des jeunes en situation de handicap mental et psychique peuvent découvrir différents sports grâce à des ateliers adaptés. Ce programme est mené par la Ville de Colmar, l'Office municipal des sports (OMS) et les clubs engagés dans la démarche « Club inclusif ». La première séance a eu lieu au printemps.

Les jeunes en position de départ pour un sprint, lors de l'atelier du 28 avril.

Benjamin Leconte regarde les jeunes sportifs s'élaner et sprinter sur la piste du stade de l'Europe. Il est bientôt midi, le 28 avril 2026. Après plusieurs heures d'initiation, les adolescents ont découvert les différentes facettes de l'athlétisme.

Ces derniers sont scolarisés à l'Institut Saint-Joseph, géré par l'association Adèle de Glaubitz. « On a fait des exercices de sprint, du saut en longueur, du lancer de poids », liste le professeur en activité physique adaptée, accompagné de Philippe Haebig, président du club de course à pied Acolit.

À quelques pas, un autre groupe s'initie au rugby, au contact de Lucas, Baptiste et Florentin, trois coachs du Colmar Rugby Club. Les jeunes adolescents viennent de l'Institut médico-éducatif du Pays de Colmar, géré par l'association Arsea. Dans les deux groupes, les jeunes sont en situation de handicap mental et psychique.



OBSERVER ET S'ADAPTER

« La règle d'or, pour nous, c'est l'observation », continue Benjamin Leconte. « On fait en fonction des stimuli qu'ils ressentent », c'est-à-dire en fonction des éléments extérieurs pouvant perturber leur concentration ou leur coordination.

Au programme de l'initiation au rugby : exercices de passes en croix, de transformation avec plots et ballon, ou encore un match en fin de séance. « Ce sont des exercices que l'on retrouve en club », précise Lucas. « Mais nous avons adapté les consignes et l'intensité. »

Les deux clubs invités pour cet atelier accueillent déjà ces publics tout au long de l'année. Grâce à une convention avec l'association Adèle de Glaubitz, un groupe de jeunes s'entraîne chaque semaine au sein du club Acolit.

L'objectif de ces ateliers est de développer l'accès au sport pour les personnes en situation de handicap, en encourageant les clubs à ouvrir des sections de sport adapté. L'atelier de mai, au stade de la Mittelharth, a permis aux jeunes de découvrir le tir à l'arc et le football. Celui de juin, qui s'est déroulé à la piscine Aqualia, était consacré à la plongée.

Le prochain se déroulera le 29 septembre, de 10h à 12h, au gymnase de la Montagne verte.

Au programme : découverte du karaté (avec le club IMKS Karaté Colmar) et du handball (avec le Colmar Handball Club). « Nous aimerions organiser d'autres événements et rassembler l'ensemble des participants aux ateliers », explique Sylvie Becker-Fehrenbach, présidente de l'OMS.

+ d'infos sur la page Facebook OMS Colmar.

Développer l'inclusion

Le programme « Club inclusif » a été créé par le Comité paralympique et sportif français pour les clubs qui souhaitent ouvrir leurs portes aux personnes en situation de handicap et qui désirent être accompagnés. La Ville et l'OMS soutiennent également les clubs colmariens engagés dans cette démarche, au travers du dispositif IncluSport et de formations. Pour la Municipalité, développer l'inclusion sportive est un objectif majeur.



SE FORMER POUR MIEUX ACCOMPAGNER LES TOUT-PETITS

Les professionnels de la petite enfance, qui travaillent dans les crèches municipales à Colmar, suivent des formations tout au long de leur carrière. Elles donnent l'opportunité de réfléchir, d'apprendre et d'analyser ses pratiques, afin de renforcer la qualité de l'accueil des enfants. Ce sont aussi des moments de respiration et d'échange.

Les enfants évoluent, les modèles familiaux se diversifient, les pratiques professionnelles se transforment. Dans ce contexte en constante mutation, il est essentiel d'accompagner les agents afin qu'ils adaptent leurs postures, développent leurs compétences et répondent avec justesse aux besoins des familles et des enfants.

Pour les 120 agents des crèches municipales (auxiliaires de puériculture, éducateurs de jeunes enfants), des formations sont organisées tout au long de l'année, sur différents thèmes. Elles leur permettent de prendre du recul sur leur métier, d'acquérir de nouvelles compétences, et bien sûr, d'échanger entre collègues. « Ce sont de bonnes occasions de sortir de l'isolement et de réfléchir ensemble à des problématiques communes. »

Trois fois dans l'année, les agents suivent des séances d'analyse des pratiques professionnelles. La Ville de Colmar a également mis en place des formations sur la prévention des risques liés à l'activité physique. Les agents sont aussi formés à la communication gestuelle avec les tout-petits, ainsi qu'aux gestes de premiers secours.

En complément, cinq journées de professionnalisation ont lieu pendant l'année. « Chaque structure organise ses propres journées et il y a une journée commune, rassemblant l'ensemble des agents. » À chaque fois, un thème est défini (bienveillance de l'enfant, bien-être au travail, cohésion d'équipe, etc.) et des intervenants sont invités (psychologue, sophrologue, etc.).

La Ville accompagne également la professionnalisation d'environ 170 assistantes maternelles agréées, par le biais de son Relais petite enfance. Chaque année, sont ainsi organisées : 8 séances d'analyse de la pratique, 3 matinées d'ateliers pédagogiques par semaine et des réunions à thèmes.



« En se formant tout au long de leur parcours professionnel, les agents de la Ville renforcent la qualité du service rendu aux usagers tout en développant leurs compétences et leurs perspectives d'évolution. La formation s'inscrit dans les actions de la gestion prévisionnelle des emplois et des compétences. »

Claudine Mathis,
adjointe au Maire en charge
des ressources humaines



LES PROFESSIONNELS SE PRÊTENT AU JEU

Au mois d'avril, 80 agents ont participé à une journée de professionnalisation qui avait pour thème l'importance du jeu pour l'enfant. L'après-midi, les éducateurs de jeunes enfants ont organisé un escape game.

« Relisez l'énigme pour bien vous en imprégner ! » Pauline Abeles, éducatrice de jeunes enfants à la crèche Coty, déambule parmi ses collègues dans le Musée du jouet. Elle vient de prononcer une énigme : dès lors, le groupe doit chercher la réponse dans l'exposition temporaire.

Il s'agit d'une étape d'un escape game organisé par les éducateurs de jeunes enfants **en collaboration avec les musés de la Ville de Colmar**, pour l'ensemble des professionnels de la petite enfance des crèches municipales et du **Relais petite enfance**. Au total, 80 agents se sont retrouvés pour en savoir plus sur un thème fondamental : le jeu pendant l'enfance. Le matin, à la Salle des familles, une conférence animée par Marie Friedelmeyer a permis d'évoquer le jeu libre, les activités, le rôle de l'adulte et la méthode Pikler-Loczy.

« Qu'ils retrouvent leur âme d'enfant »

L'après-midi, pour l'escape game, les agents deviennent eux-mêmes des joueurs. Répartis en 7 équipes, ils doivent se rendre dans 7 lieux du centre-ville, pour répondre à des énigmes et récupérer à chaque fois une pièce de puzzle. Chaque pièce permet de reconstituer une phrase du psychosociologue Jean Epstein.

Au Marché couvert, Charline Thomann, de la crèche Les P'tits aviateurs, anime un atelier sur les cinq sens : sentir les odeurs contenues dans des petits bocaux, identifier les comptines, observer une image... pour à la fin, trouver le code qui permet d'ouvrir le coffre contenant la pièce de puzzle.

Au parc du Champ-de-Mars, Elisabeth Meyer du Relais petite enfance propose un atelier de land art, qui consiste à créer un tableau à l'aide d'éléments dans la nature. Un groupe, par exemple, tombe sur le thème de la musique et décide alors, après avoir débattu, de créer une guitare.



Les cinq sens étaient en éveil au Marché couvert.

« Lisez bien l'énigme ! », répète lui aussi Joël Steinbrucker, de la crèche Scheppler. Son atelier est installé au square Hirn. « Dans notre travail, on doit être dans l'observation afin d'ajuster notre pratique. C'est pour ça que je leur demande de bien lire, d'observer avant d'agir », explique-t-il. « Et puis, ces ateliers se veulent ludiques, car le thème de cette journée, c'est le jeu. » « Le but est que les professionnels retrouvent leur âme d'enfant », confirme Anne-Hélène Willem, de la crèche Coty.

« Cette journée donne aussi l'occasion aux agents de découvrir la ville, car ils n'habitent pas tous à Colmar », ajoute Pauline Abeles. Un jeu de piste grandeur nature, où les agents ont pu passer du temps ensemble, échanger, sortir de leur quotidien et renforcer la cohésion. Avec en ligne de mire, un objectif partagé par tous : améliorer l'accueil des enfants en crèche.

Et dans les écoles

Les agents territoriaux spécialisés dans les écoles maternelles (Atsem) bénéficient aussi de sessions de formation. Ces agents assistent les enseignants dans l'accueil des enfants et l'animation. En 2026 et 2027, en partenariat avec la Fédération de charité Caritas Alsace, les agents se forment sur l'accueil des enfants à comportements difficiles. L'association Arsea dispense quant à elle des sessions de sensibilisation sur l'accueil des écoliers porteurs de troubles autistiques.



Atelier land art au Champ-de-Mars.

GROUPE MAJORITAIRE

Ce début de mandat a été marqué par une polémique entretenue par certains élus d'opposition sur le prétendu manque d'ouverture de la majorité au sein des commissions municipales.

Pourtant, dès la première réunion de la commission Ressources, aucun représentant du principal groupe d'opposition n'était présent. Plus étonnant encore, ce même groupe n'a désigné aucun représentant au CCAS, alors même que la lutte contre la précarité devrait constituer une priorité pour tout élu soucieux de l'intérêt général.

Cette attitude illustre une méthode devenue habituelle : privilégier les déclarations médiatiques et les postures aux dépens du travail de fond. Les mêmes dénoncent aujourd'hui le PLU, alors qu'ils l'ont pourtant approuvé lorsqu'ils étaient aux responsabilités. Les mêmes découvrent soudainement

les difficultés du commerce de centre-ville, après être restés inactifs sur ce sujet pendant des décennies.

Nous assistons trop souvent à une stérilisation du débat public. Le récent banquet du Canon français en a fourni une nouvelle illustration, avec des tentatives de récupération par l'extrême droite, tandis que des militants d'extrême gauche manifestaient simultanément au Champ-de-Mars.

Nous, élus de la majorité, nous mobilisons au quotidien pour améliorer la vie des habitants de manière concrète, en témoignant l'ouverture du Centre de soins non programmés, la mise en place de nouvelles aides via le CCAS et la belle programmation événementielle proposée dans tous les quartiers cet été.

Alain Ramdani
Adjoint au Maire de Colmar

GROUPE FIERS D'ÊTRE COLMARIENS

Un centre-ville vivant, pour les habitants du territoire colmarien d'abord.

Notre centre-ville doit être le cœur battant de Colmar. Pourtant, chacun peut constater son évolution : de nombreux commerces du quotidien disparaissent progressivement, tandis que l'offre se transforme pour répondre avant tout aux attentes d'une clientèle touristique.

Le tourisme constitue une richesse pour notre ville et personne ne le remet en cause. Mais il ne doit pas devenir l'unique boussole de notre politique commerciale.

Une ville vivante est d'abord une ville où ses habitants trouvent les services et les commerces dont ils ont besoin au quotidien dans des commerces de proximité.

Nous appelons à une mobilisation collective pour redynamiser le commerce à Colmar et pas uniquement au centre-ville.

La municipalité doit réunir sans attendre l'ensemble des acteurs concernés : associations de commerçants, habitants, propriétaires, chambres consulaires et élus, afin d'élaborer une véritable stratégie en faveur du commerce de proximité. Les vitrines de Colmar, association représentative, doivent être mieux et plus soutenues pour avoir les moyens d'agir pleinement.

Nous demandons un plan massif pour l'avenir de nos commerçants et de la ville

Ensemble, construisons un centre-ville attractif pour les visiteurs, mais surtout et d'abord accueillant, utile et accessible pour ceux qui y vivent.

Préserver la diversité commerciale, c'est défendre notre qualité de vie et l'âme de Colmar.

Yves Hemedinger
Conseiller municipal

GROUPE VIVRE COLMAR

Le prix de l'eau va augmenter.

Pour trois raisons.

- Les réseaux sont vieillissants, il va falloir les renouveler et créer des bassins d'orage pour mieux gérer les fortes précipitations qui seront plus nombreuses avec le réchauffement climatique.
- La législation sur les boues de la station d'épuration va évoluer et il sera plus difficile de les épandre sur les champs.
- Un projet de construction d'une usine de traitement des eaux est à l'étude pour réduire la quantité de calcaire dans l'eau du robinet.

Les deux premiers points sont incontournables et nous ne pouvons qu'approuver les investissements prévus.

Le troisième point est plus discutable.

Dans un contexte où le prix de l'eau augmente déjà par des travaux indispensables, est-il nécessaire d'en rajouter ?

Nous ne le pensons pas.

Au contraire, nous souhaitons maîtriser la hausse du prix de l'eau et la rendre moins brutale pour les ménages les plus modestes. Plusieurs moyens pourraient être étudiés : gratuité des premiers mètres cubes, chèque eau sur le modèle du chèque énergie...

Même si actuellement le prix de l'eau est plutôt bas, nous devons être particulièrement vigilants à maîtriser son évolution dans le contexte inflationniste que nous vivons actuellement.

Frédéric Hilbert
Conseiller municipal

GROUPE ALLIANCE DES DROITES RN-UDR

Depuis notre entrée au Conseil municipal de Colmar, nous défendons avec détermination les intérêts des Colmariens. Notre rôle est clair : contrôler l'action de la majorité, dénoncer ses manquements et proposer des solutions concrètes.

Nous portons une exigence de sérieux, de transparence et d'efficacité au service des habitants.

204 caméras de vidéosurveillance sont déployées à Colmar, mais le Maire refuse d'en évaluer l'efficacité. Ce dispositif nécessaire ne peut rester sans contrôle ni bilan sérieux.

Le tourisme est une chance, mais nos commerces se meurent. Nous avons proposé des mesures pour faciliter le stationnement et l'accès au centre-ville. La majorité, sans aucune vision et dans le renoncement, les a rejetées sans réponse sérieuse.

Nous avons aussi dénoncé le manque de toilettes publiques et leur état de propreté, un sujet concret de qualité de vie. Des solutions ont été évoquées, nous veillerons à leur application. Une ville bien gérée se mesure aussi à l'attention portée à ces besoins essentiels.

L'usage de l'argent public reste au cœur de notre vigilance. Les subventions aux associations doivent être transparentes, justifiées et contrôlées. Chaque euro dépensé doit pouvoir être évalué. Il est normal que les Colmariens sachent comment leurs impôts sont utilisés.

Nous poursuivrons ce travail avec sérieux et détermination pour défendre les Colmariens, améliorer leur cadre de vie et refuser l'opacité comme l'immobilisme. Vous pouvez compter sur notre engagement.

Nathalie Aubert
Conseillère municipale

INFORMATIONS PRATIQUES

L'ABONNEMENT BUS À 2 EUROS pour les seniors et les personnes en situation de handicap

Afin de renforcer l'accessibilité aux transports en commun de la Trace pour les publics fragiles, un nouveau dispositif, réservé aux Colmariens, entre en vigueur au 1^{er} juillet.

Les personnes âgées de 70 ans et plus et les personnes en situation de handicap pourront bénéficier, sans condition de ressources, d'un abonnement à 2 € par mois, soit 24 € par an. Informations et abonnements auprès du CCAS : **03 89 20 68 21, ccas@colmar.fr**



DES BORNES À EAU DANS LA VILLE

Le saviez-vous ? De nombreuses bornes à eau sont installées dans l'espace public et accessibles à tous pour se rafraîchir pendant l'été :

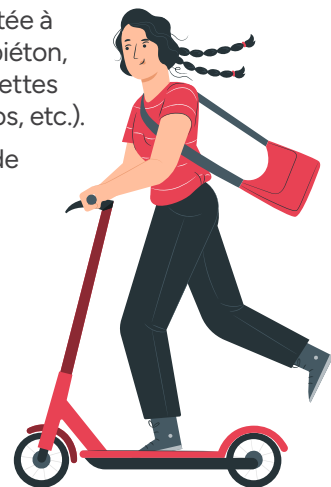
- Parking de la Manufacture
- Plaine Pasteur
- Plateau sportif Waltz
- Rue de Belgrade/Vienne
- Square des Violettes
- Square de l'écoquartier, rue Amsterdam
- Square Malraux
- Square Saint-Josse
- Montagne Verte
- Place de la Cathédrale
- Champ-de-mars
- Place des Dominicains



En zone piétonne, C'EST 6 KM/H MAXIMUM

Afin de garantir la sécurité de tous, il est rappelé que la vitesse dans les zones piétonnes est limitée à 6 km/h, soit la vitesse d'un piéton, pour tous les engins (trottinettes électriques, gyropodes, vélos, etc.).

Après une première phase de sensibilisation à cette règle et plus généralement au respect du Code de la route, la Municipalité a débuté des opérations de verbalisation pour préserver une cohabitation et sécurisée entre tous les usagers des zones piétonnes.



EN BREF

Permanences du Maire

À l'occasion des permanences du Maire, les habitants peuvent le rencontrer pour signaler un problème, évoquer une situation précise ou poser des questions. L'accueil du public se fait selon l'ordre d'arrivée.

Judi 2 juillet à 8h30 (accueil dès 8h)
Mairie Annexe, Quartier Ouest, 5 a rue de Zurich

Judi 9 juillet à 8h30 (accueil de 7h30 à 8h20)
Mairie de Colmar (entrée rue des Clefs)

Judi 16 juillet à 8h30 (accueil de 7h30 à 8h20)
Mairie de Colmar (entrée rue des Clefs)

Judi 23 juillet à 8h30 (accueil de 7h30 à 8h20)
Mairie de Colmar (entrée rue des Clefs)

Judi 30 juillet à 8h30 (accueil de 7h30 à 8h20)
Mairie de Colmar (entrée rue des Clefs)

Judi 6 août à 8h30 (accueil dès 8h)
Cercle Saint-Joseph, 29 rue Saint-Joseph

Pour faciliter votre échange avec le Maire, vous êtes invités à remplir un formulaire en ligne sur colmar.fr, au plus tard 48 h avant la permanence.

SORTIR À COLMAR

FOIRE AUX VINS D'ALSACE

Comment résumer la Foire aux vins d'Alsace ? Un événement incontournable, issu d'une longue histoire, au rayonnement international, qui rassemble les générations, valorise le terroir alsacien, ses vins et ses talents...

Foire gastronomique, commerciale, elle compte environ 350 exposants. Mais c'est aussi un festival de musique : chaque soir, des artistes font le show dans le théâtre de plein air.

Y aller : Du vendredi 31 juillet au dimanche 9 août, au Parc des expositions de Colmar.

+ d'infos : foire-colmar.com

LA MINI FOIRE AUX VINS

La mini Foire aux vins de Colmar vous donne rendez-vous place de l'Ancienne douane pour découvrir une sélection de vins d'Alsace.

Les viticulteurs colmariens présentent leurs vins et crémants, que vous pourrez déguster ou acheter sur place.

Y aller : Du dimanche 2 au mardi 11 août, sous le porche du Koïfhus à partir de 10 h.



LE WEEK-END DES BONNES AFFAIRES

La grande braderie d'été est de retour ! Organisée par les Vitrites de Colmar et les commerçants, cet événement est un rendez-vous incontournable pour les amateurs de shopping en quête de bonnes affaires.

Les commerçants proposeront leurs vêtements, accessoires et autres objets à prix réduits.

Y aller : Vendredi 17 et samedi 18 juillet de 10h à 19h.

BULLE SOLIDAIRE

Pour la 3^e année, les Vitrines de Colmar accueillent la bulle solidaire dans le cadre de la grande braderie, en partenariat avec le Centre communal d'action sociale de Colmar (CCAS).

À cette occasion, rencontrez les associations Acces, Caritas Alsace, Espoir, La Manne alimentaire, le Secours Populaire Français du Haut-Rhin. Elles proposeront des articles vintage, de seconde main ou recyclés (vêtements, accessoires...), à petits prix.

Y aller : Vendredi 17 et samedi 18 juillet, place de la Cathédrale.



MARATHON DE COLMAR

Organisé par l'association Courir solidaire, le Marathon de Colmar est un rendez-vous sportif de premier chef. Pour la performance ou pour le plaisir de courir, les sportifs pourront se retrouver et partager des moments forts au cœur des beaux paysages de l'Alsace.

Comme chaque année, les fonds récoltés soutiendront des associations caritatives. Plusieurs courses sont proposées : le marathon, l'escadrille (équipe de 3), le relais (équipe de 2), le semi-marathon, le 10 km et la course pour les enfants (entre 4 et 11 ans).

Y aller : Les 19 et 20 septembre.

Vous souhaitez participer à l'organisation du Marathon de Colmar ? Devenez bénévoles !

+ d'infos et inscriptions aux courses sur marathondecolmar.fr

SCHWIMRUN : SPORT, NATURE ET ACCESSIBILITÉ

Le Schwimrun de Colmar propose une expérience sportive accessible à tous, dans un cadre naturel exceptionnel. Installée à la base nautique de Colmar-Houssen, l'épreuve offre un terrain de jeu unique.

Discipline en plein essor, le Schwimrun se distingue par son format sans transition : les participants enchaînent natation et course à pied sans jamais se changer. À l'inverse, les formats aquathlon proposés permettent une découverte plus accessible, avec une zone de transition entre les disciplines.

Pour cette édition, les organisateurs ont misé sur une large variété de formats. Que l'on soit compétiteur aguerri, jeune sportif ou simple curieux, chacun peut trouver sa place.

Y aller : Dimanche 13 septembre, à la base nautique de Colmar-Houssen.

+ d'infos sur triathlondocolmar.fr





LE PLUS GRAND CHOIX DE COCOTTES AU MONDE !



MAGASIN STAUB - Rue de l'Huilerie - 68230 TURCKHEIM - Tél. 03 89 27 11 55
De 9h à 18h30 du lundi au samedi, sans interruption

Le goût de l'excellence !



MADE IN
FRANCE



CINÉMA DE PLEIN AIR MON QUARTIER en fête



BUVETTE & FOODTRUCK
ANIMATION MUSICALE
DÈS 19H

LE SAMEDI 4 JUILLET

QUARTIER SAINT-JOSEPH/MITTELHARTH • MAISON DES ASSOCIATIONS

Wonka • 22h

Musical, comédie, aventure • Durée : 2h00

LE SAMEDI 25 JUILLET

QUARTIER CENTRE • PARC DU CHAMP-DE-MARS

Le Comte de Monte Cristo • 21h30

Aventure, famille • Durée : 2h56

LE SAMEDI 22 AOÛT

QUARTIER EUROPE • PLAINE PASTEUR

Paddington au Pérou • 21h

Aventure, famille • Durée : 1h46

CLÔTURE DES
QUARTIERS D'ÉTÉ

ANIMATIONS DÈS 17H30