



P.04

SAVOUREZ

UNE EAU SANS CHLORE



Chères lectrices, chers lecteurs, en ce début de printemps, ce nouveau numéro du *Ça c'est nous* vous propose de découvrir plusieurs actions entreprises par Colmar Agglomération en faveur de l'environnement.

La déchloration de l'eau potable, tout d'abord, est effective depuis la mi-mars 2025 pour les communes reliées à l'*Unité de distribution Colmar et environ*, qui rejoignent ainsi d'autres communes qui étaient déjà en zéro chlore.

En proposant une eau du robinet de meilleure qualité gustative, nous souhaitons encourager sa consommation en lieu et place de l'eau en bouteille, un geste à la fois économique et bénéfique pour la planète.

Vous retrouverez également dans ces pages les résultats d'une analyse du contenu de nos poubelles d'ordures ménagères. Cette enquête révèle qu'une partie des déchets déposés dans ces bacs est encore constituée de déchets pouvant être valorisés dans des filières de tri. Nous vous proposons donc dans ce dossier un rappel des bons gestes de tri à adopter pour réduire l'impact de nos déchets sur l'environnement.

Des informations pratiques sont aussi à retrouver sur les prochains ateliers zéro déchet, le dispositif de soutien au covoiturage ou encore la lutte contre le moustique tigre.

Enfin, je vous invite d'ores et déjà à noter la date du samedi 17 mai, jour de l'ouverture de la saison 2025 de la base nautique de Colmar-Houssen : de nombreux moments de détente, de convivialité et d'activités sportives et ludiques en perspective pour les beaux jours !

Je vous souhaite à toutes et à tous un agréable printemps dans notre agglomération.

Eric Straumann
Président de Colmar Agglomération | Maire de Colmar

N°29
Magazine de Colmar Agglomération
32 cours Sainte-Anne, Colmar
03 69 99 55 55
Avril 2025
ISSN 2970-6009

Directeur de la publication :
Eric Straumann, Président

Rédactrice en chef :
Lucie Hamon
lucie.hamon@colmar.fr

Rédactrice en chef adjointe :
Fatiha Bourhoven

Rédaction :
Clotilde Percheminier
Élise Laville

Crédit photos et illustrations :
Direction de la communication
AEI_Ingérop

Conception :
Gwendoline Bernuzzi

Impression :
Freppel Wintzenheim

FAITES DES ÉCONOMIES AVEC BLABLACAR DAILY!



Colmar Agglomération
finance vos covoits'

Gagnez de 2€ à 3€
par trajet avec
BlaBlaCar Daily

Vous prenez votre voiture tous les jours pour aller au travail ? Et si vous testiez le covoiturage avec *BlaBlaCar Daily* ? Cette application met en contact les membres avec des conducteurs qui empruntent le même itinéraire aux mêmes horaires, et propose des points de rendez-vous. Une démarche qui permet de faire des économies, mais aussi de désengorger le trafic routier et, ainsi protéger l'environnement.

Grâce au soutien de Colmar Agglomération, le conducteur reçoit une compensation de 2€ ou 3€ par trajet et par passager, selon la distance.

DES ATELIERS ZÉRO DÉCHET POUR ALLÉGER SA POUBELLE!



Colmar Agglomération organise des ateliers zéro déchet gratuits pour permettre aux habitants du territoire d'apprendre à réduire leurs déchets, à la source ! Un programme riche et varié est à retrouver pour les prochains mois : cuisine anti-gaspi, couture avec des tissus de récupération, fabriquer soi-même ses produits ménagers, fabriquer ses produits d'hygiène et cosmétiques naturels, etc. Pour participer, vous devez vous inscrire via le formulaire disponible sur agglom-colmar.fr. Les dates et les détails sont à retrouver sur ce site.



BIENTÔT LE RETOUR DES SORTIES À LA PLAGE...



Retenez bien la date du **17 mai** ! Ce jour-là, la base nautique de Colmar-Houssen ouvrira ses portes pour une nouvelle saison. Bientôt, vous pourrez à nouveau profiter de sa plage de sable fin, de son plan d'eau, de ses activités aquatiques, de son offre de restauration et de son parc arboré, propice à la détente.



- Du **17 au 31 mai**, ouverture tous les jours (si les conditions météo sont favorables) de 12h à 19h.
- Du **1^{er} au 30 juin**, tous les jours de 12h à 19h.
- Du **1^{er} juillet au 31 août**, tous les jours de 10h à 19h et jusqu'à 20h les vendredis et samedis.
- Du **1^{er} au 28 septembre**, tous les jours de 12h à 19h (si conditions météo favorables).

MOUSTIQUES TIGRES : LES CONSEILS POUR SE DÉFENDRE



Les moustiques tigres sévissent en Alsace, en particulier l'été. Avant de voler et de piquer, ils se développent dans l'eau, sous forme de larves. Pour limiter leur développement, il faut éliminer les endroits où l'eau peut stagner :

- vider une fois par semaine les coupelles et soucoupes sous les pots de fleurs, gamelles, abreuvoirs, bâches, etc. ;
- entretenir gouttières, rigoles et chenaux, pièges à sable et bondes d'évacuation ;
- ranger à l'abri de la pluie les jouets d'enfants, brouettes, seaux, arrosoirs et poubelles.

LE GOÛT DE LA PISCINE DANS L'EAU, C'EST FINI!



Depuis la mi-mars 2025, Colmar Agglomération distribue une eau potable sans chlore dans 18 des 20 communes qui composent le territoire. L'occasion pour les habitants de retrouver le plaisir de boire l'eau du robinet.

POURQUOI L'EAU ÉTAIT-ELLE CHLORÉE ?

La chloration de l'eau potable a été mise en place en 2003, à la suite des événements du 11 septembre 2001 et du plan Vigipirate. La collectivité a chloré l'eau de manière préventive pour éviter tout risque d'attentat par contamination du réseau d'eau. Cela consistait à ajouter un produit chloré dans l'eau, permettant de détruire les bactéries, les germes vivants et les matières organiques.

POURQUOI ARRÊTER LA CHLORATION PRÉVENTIVE DE L'EAU ?



La déchloration de l'eau permet de proposer une eau de meilleure qualité gustative aux habitants. En effet, certains usagers déploraient des problèmes de goût, des odeurs voire des irritations liées au chlore. Ainsi, avec l'arrêt de la chloration, les habitants sont encouragés à consommer davantage l'eau du robinet.



Avant distribution, l'eau est stockée dans des réservoirs semi-enterrés ou des châteaux d'eau.

POURQUOI BOIRE L'EAU DU ROBINET ?

Elle est bonne et elle est économique ! L'eau du robinet est disponible à tout moment, à domicile. Pas besoin de porter des packs d'eau ! C'est aussi le produit alimentaire le plus surveillé. Alors pourquoi s'en priver ?

QUELLES MESURES DE SÉCURITÉ ET DE SUIVI SONT MISES EN PLACE ?

Dès 2023, Colmar Agglomération s'est engagée dans une démarche pour se doter d'un Plan de gestion de la sécurité sanitaire des eaux (approuvé par le Conseil communautaire le 30 janvier 2025), prévoyant l'évaluation et la gestion des risques de manière à garantir la sécurité sanitaire de l'eau de sa production jusqu'au robinet. La collectivité est en avance en la matière, l'adoption de ce plan n'étant obligatoire qu'à l'horizon 2027.

"Ce plan permet une maîtrise de la qualité de l'eau grâce à des protocoles complets de surveillance", souligne Juliette Mouquet-Faye, ingénieure responsable de la cellule eau potable à l'Agence régionale de santé (ARS).

Des dispositifs de chloration de secours ont été mis en place dans les cas où une contamination serait observée. Par ailleurs, la surveillance du réseau et les analyses bactériologiques sont renforcées. Des mesures destinées à accentuer les très nombreuses campagnes d'analyse déjà menées par la Colmarienne des eaux, société gestionnaire du réseau d'eau, sous le contrôle de l'ARS.



+2 CENTIMES PAR M³ €

En raison des investissements réalisés par la collectivité pour arrêter la chloration de l'eau, le prix de l'eau a augmenté de 2 centimes par mètre cube pour les foyers concernés. Cela représente une hausse d'environ 2,50€ sur la facture annuelle d'un foyer de 4 personnes avec une consommation moyenne de 120 m³.



"En enlevant le chlore, l'eau potable de Colmar Agglomération retrouve un goût plus naturel. Nous souhaitons ainsi encourager les habitants à boire l'eau du robinet, une démarche vertueuse à bien des égards."

Éric Straumann

Président de Colmar Agglomération



18

Au total, 18 communes de l'agglomération bénéficient d'une eau potable sans chlore. La mesure d'arrêt du chlore effectuée cette année a concerné Colmar, Horbourg-Wihr, Houssen, Ingersheim, Turckheim, Wintzenheim, Wettolsheim et Niedermorschwihr.

Les communes de Jepsheim, Muntzenheim, Bischwihr, Porte du Ried, Fortschwih, Wickerschwih, Sainte-Croix-en-Plaine, Sundhoffen, Andolsheim et Herrlisheim-près-Colmar disposent déjà d'une eau potable non chlorée. L'eau potable de Zimmerbach, de Walbach et du lieu-dit de La Forge, tirée en partie de sources montagnardes, nécessite de maintenir la chloration.

CRÉATEURS ET REPRENEURS D'ENTREPRISE, FAITES-VOUS CONNAÎTRE!



La 3^e édition du prix Colmar Agglo entreprend, organisé par Colmar Agglomération, est lancée! Ce concours récompense les créateurs et repreneurs d'entreprise.

Depuis 2022, le prix Colmar Agglo entreprend permet aux entreprises d'impulser des dynamiques de développement et de bénéficier d'une reconnaissance officielle. Colmar Agglomération met en place ce concours en partenariat avec un groupement d'acteurs de l'entrepreneuriat issu du collectif Pep's Co.

DEUX CATÉGORIES SONT PROPOSÉES



Ambition environnementale (prix attribué: 2500€): récompense les entreprises qui s'engagent dans des démarches respectueuses de l'environnement, tels que les circuits courts, la protection de l'eau ou de la biodiversité, et d'autres initiatives écologiques.

Nouvelle catégorie! Ambition territoriale (prix attribué: 2 500€): récompense les projets entrepreneuriaux qui apportent de la valeur ajoutée au territoire tout en s'ancrant dans le tissu local.

Pour candidater, rendez-vous sur notre plateforme en ligne: agglo-colmar.fr/colmar-agglo-entreprend. Les candidats peuvent s'inscrire jusqu'au 24 juin.

Et la suite? Le jury se réunira en septembre pour sélectionner les lauréats. Six finalistes seront présentés pour le "Coup de cœur du public" (prix attribué: 1000€). À ce moment-là, le public pourra voter sur agglo-colmar.fr. La cérémonie de remise des prix se tiendra le 22 octobre.

ZOOM SUR...

LA BOULANGERIE JAMM, UNE REPRISE RÉUSSIE



"Depuis tout petit, j'ai su que je voulais devenir boulanger. C'était ça ou rien", sourit Francis Jamm, 31 ans. Gérer sa propre boulangerie était un rêve d'enfant, et il l'a réalisé. Titulaire d'un CAP en pâtisserie, d'un CAP et d'un Brevet professionnel en boulangerie, il a travaillé pendant 6 ans à la boulangerie Imhoff à Colmar, puis un an chez Keller à Vogelsheim. Puis l'opportunité de reprendre la boulangerie historique Kempf, à Colmar, s'est présentée. Cette dernière, créée en 1930, a été dirigée par trois générations d'une même famille. "J'ai eu un coup de cœur pour le magasin, tout ce bois", explique le nouveau propriétaire.

Sa boulangerie a ouvert ses portes fin février 2023 et depuis, le passionné donne tout pour la développer. En octobre dernier, des travaux ont été réalisés dans le magasin, notamment pour aménager une rampe pour les personnes à mobilité réduite. Par ailleurs, Francis Jamm a remporté en 2024 le concours de la galette d'or, lui permettant de se forger une belle réputation. Cerise sur le gâteau, en 2024, il a été lauréat du prix Colmar Agglo entreprend dans la catégorie "Reprise d'entreprise".



ENCORE PLUS FACILE DE PRENDRE LE BUS!

C'est une révolution qui débarque sur le réseau de bus Trace! À partir du 1^{er} juin, un nouveau système de billettique, basé sur le sans contact, sera déployé. Des solutions pour faciliter vos déplacements et gagner du temps!

PAYER PAR CARTE BANCAIRE DEVIENT POSSIBLE!

Finies les galères de monnaie! Grâce à la technologie "Open payment", vous pourrez payer et valider votre trajet de bus à l'aide de votre carte bancaire, votre smartphone ou votre montre connectée, directement dans le bus.

UNE NOUVELLE CARTE POUR LES ABONNEMENTS

La carte "Simplicités", sans contact et rechargeable, remplacera la carte d'abonnements actuelle et permettra de voyager sur tout le réseau. Il suffira de la valider en montant dans le bus ou bien à chaque correspondance.

Le tarif de cette carte est de 5€, auquel il faut ajouter le prix de l'abonnement. Elle sera proposée gratuitement aux abonnés pendant une période limitée au démarrage du nouveau système billettique.

DES BILLETS RECHARGEABLES

Pour les trajets occasionnels, vous pourrez disposer d'un billet sans contact rechargeable. Sur ce billet réutilisable, il sera possible de charger différents titres de transport (billet unité, carnet 10 voyages, billet 72h, etc.), hors abonnements.

Le prix de ce support est de 0,20€ auquel il faut ajouter le prix du titre de transport.

UNE NOUVELLE BOUTIQUE EN LIGNE ET DES DISTRIBUTEURS AUTOMATIQUES DE BILLETS!

La Trace met également en place une nouvelle boutique en ligne offrant la possibilité de recharger instantanément les abonnements.

De plus, plusieurs distributeurs automatiques de titres seront installés dont 4 à Colmar: 2 à l'arrêt "Gare" et 2 au pôle d'échanges "Théâtre". Ces équipements permettront d'acheter et de recharger les billets sans contact ainsi que de recharger les abonnements sur votre carte.

1,8 MILLION €

C'est le montant investi pour la mise en place de ce nouveau système. L'Union européenne a subventionné cette opération à hauteur de 1 080 000€.



Vous êtes déjà abonné? Dès maintenant, convertissez votre carte d'abonnement en carte rechargeable "Simplicités"!

Il vous reste des tickets jetables non utilisés? Ils pourront être échangés contre des billets sans contact rechargeables.

Rendez-vous à l'agence Trace du lundi au vendredi de 9h à 12h30 et de 13h30 à 18h et le samedi de 9h à 12h30.

Toutes les infos sur le site trace-colmar.fr ou par téléphone au 03 89 20 80 80.

LES TARIFS RESTENT LES MÊMES!

- En 2025, les tarifs du réseau de transport en commun Trace n'augmentent pas!
- Pour la 2^e année consécutive, la collectivité fait le choix de maintenir les prix des abonnements et des titres unitaires.

POUR UN TERRITOIRE OÙ IL FAIT BON VIVRE

Colmar Agglomération mobilise cette année un budget global de 83,4 millions€ (dont budgets annexes) destiné à l'investissement. La collectivité réaffirme de cette manière son ambition à construire un territoire toujours plus attractif, moderne et agréable à vivre. Tour d'horizon des projets phares.



Voilà à quoi ressemblera la passerelle Confluence au-dessus de l'III (perspective ©AEI_Ingérop).
Composée d'aluminium, elle sera longue de 63m.

PLUS DE PISTES CYCLABLES 4,8 MILLIONS €

Colmar Agglomération continue dans sa lancée et investit pour développer les interconnexions cyclables sur le territoire. En particulier, 2,5 millions€ sont consacrés à l'installation de la passerelle Confluence, au-dessus de l'III, à l'est de Colmar. Elle sera posée au cours de l'été 2025. Notons aussi les projets de liaison entre Muntzenheim et Fortschwihr, Saint-Croix-en-Plaine et Herrlisheim, Ingersheim et Niedermorschwihr, Jebnheim et Grussenheim, Andolsheim et Fortschwihr.

PLUS DE SOUTIEN AUX PROJETS 2 MILLIONS €

Colmar Agglomération apporte notamment son soutien financier au Centre de soins non programmés à côté de l'hôpital Pasteur à Colmar (230 000€), au projet de modernisation et d'extension du Centre de formation des apprentis de l'industrie (250 000€) et au projet de recherche Bioecoge de l'Université de Haute-Alsace (456 000€).

PLUS D'ATTRACTIVITÉ ÉCONOMIQUE 16,9 MILLIONS €



Le Biopôle.

La reconversion des friches industrielles passe à la vitesse supérieure: 10 millions€ seront consacrés à l'aménagement de l'ancienne gare de marchandises, à Colmar, ainsi que 3,4 millions pour l'aménagement de l'ancienne papeterie de Turkheim. Par ailleurs, la collectivité poursuit son projet de développement et d'extension du Biopôle à Colmar, avec un budget de 3,4 millions€ en 2025. Le Biopôle est une zone d'activité rassemblant une quinzaine de structures spécialisées dans l'agronomie, les biotechnologies, mais aussi la santé de la vigne et la qualité du vin.

PLUS DE MODERNITÉ DANS LES TRANSPORTS 5,4 MILLIONS €

Colmar Agglomération finance les innovations mises en place sur le réseau de bus Trace, comme le nouveau système de billetterie et la poursuite de la refonte du réseau.

PLUS DE TRI DES DÉCHETS 6,3 MILLIONS €

Trier ses déchets est un aspect essentiel dans la protection de l'environnement, permettant de limiter l'utilisation des ressources énergétiques et de diminuer la pollution de l'eau et de l'air. C'est pourquoi la collectivité s'engage à encourager et faciliter le tri. Cette année, la collectivité prévoit de poursuivre la reconfiguration des déchetteries de Muntzenheim et de Sainte-Croix-en-Plaine pour près de 2 millions€ au total. L'achat de nouvelles bennes à ordures ménagères et de conteneurs de tri se chiffrent par ailleurs à 3,5 millions€.



DES RÉSEAUX D'EAU ET D'ASSAINISSEMENT DE MEILLEURE QUALITÉ 6,9 MILLIONS € POUR L'EAU POTABLE

Le renouvellement et l'extension du réseau d'eau potable se poursuivent sur le territoire. La collectivité investit par ailleurs dans de nouveaux capteurs de recherche de fuite, de manière à éviter tout gaspillage. Autant de projets qui s'inscrivent dans une volonté de préservation de la ressource en eau.



9,3 MILLIONS € POUR L'ASSAINISSEMENT

Concernant le réseau d'assainissement, les projets de renouvellement et d'extension continuent. Un schéma directeur assainissement est en cours d'élaboration, destiné à cibler les grandes orientations et les priorités en termes de travaux. Moderniser le réseau d'assainissement permet de préserver l'environnement, en évitant les fuites ou les débordements.

FONDS DE CONCOURS 10,5 MILLIONS €

Le fonds de concours est un mode de coopération territoriale. La collectivité verse des contributions financières à ses communes membres pour les aider dans la réalisation de leurs investissements. Cette année, Colmar Agglomération mobilise 10,5 millions€. Les projets liés à la rénovation énergétique et au développement durable sont particulièrement encouragés: une part minimale des fonds de concours, à hauteur de 15%, est dédiée à ces projets.



"L'Agglomération détient des compétences clés (eau, gestion des déchets, transports urbains etc.) qui permettent de dessiner le territoire de demain. Les investissements correspondent à des projets parfois peu visibles, mais qui permettent de fournir des services de qualité aux habitants."

Christian Rebert

Vice-président en charge des finances et des budgets

À QUOI RESSEMBLE VOTRE POUBELLE ?



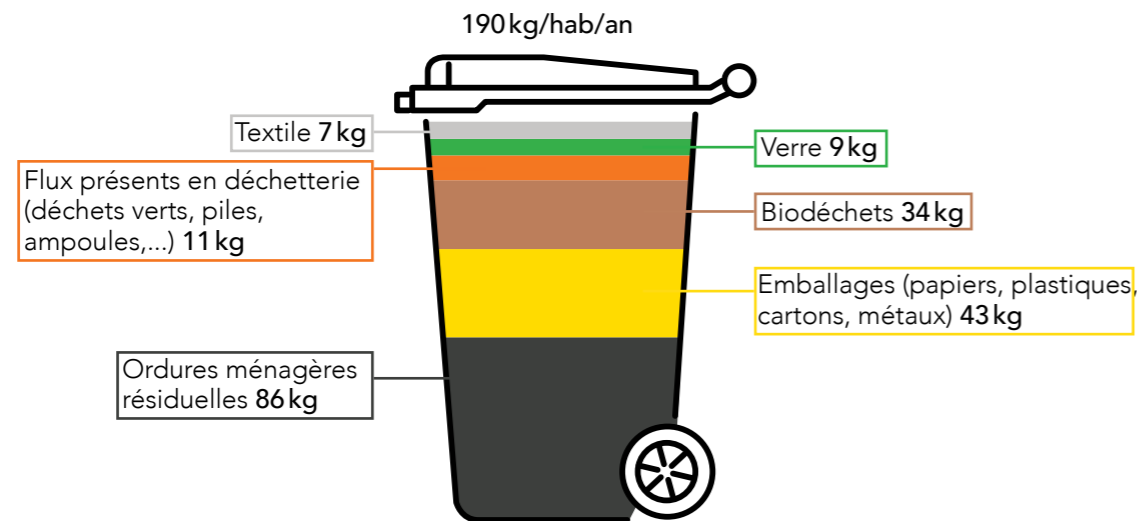
Colmar Agglomération a réalisé une étude pour définir la composition moyenne de la poubelle grise (destinée aux ordures ménagères) des habitants. Plusieurs échantillons ont été examinés. Voici les résultats.

En 2024, la collectivité a analysé, pendant plusieurs semaines, les poubelles des ordures ménagères des habitants de l'agglomération. L'objectif était de déterminer la composition de ces poubelles, pour connaître la part de biodéchets, d'emballages ou de verre dans les ordures ménagères (au lieu d'être triés).

Des échantillons de 15 tournées de collecte ont été analysés, afin de représenter les différents types d'habitats et typologies de territoires.

CE QUE NOS POUBELLES NOUS DISENT

En moyenne, la poubelle des ordures ménagères pèse **190 kg** par an et par habitant. **Le poids moyen de cette poubelle en France est de 246 kg.**



Même si on trie déjà plus de la moitié des matières recyclables, il reste encore un effort à faire sur le contenu moyen de nos poubelles.

43 kg par an et par habitant d'emballages (papiers, plastiques, cartons, métaux) pourraient être triés, ainsi que **34 kg** de biodéchets.

Ainsi, si toute la population triait, il ne resterait plus que **86 kg** dans nos poubelles.



Denise Stoecklé

3^e Vice-présidente en charge de l'environnement

"Les résultats de cette étude vont nous permettre d'orienter les actions à mettre en place en termes de réduction de la part de déchets valorisables non triés."

RAPPEL : COMMENT TRIER ?

Dans les conteneurs jaunes, déposer tous les emballages et les papiers : pots de yaourt, sacs, sachets, films plastique, bouteilles et flacons en plastique, boîtes et canettes en métal, emballages en carton.

Dans les conteneurs verts, déposer les emballages en verre (bouteilles, pots, bocaux).

Les biodéchets sont à déposer dans votre poubelle marron.

Les ordures ménagères, dans votre poubelle grise.

En déchetterie, apporter les encombrants et produits dangereux.

Toutes les informations sur agglo-colmar.fr



POUR PRÉSERVER L'EAU, FAIRE ÉQUIPE AVEC LES AGRICULTEURS



Préserver la qualité de l'eau est l'une des missions phares de Colmar Agglomération. Pour ce faire, la collectivité a noué des partenariats avec la profession agricole.

En Alsace, sous nos pieds, s'étend la nappe phréatique de la plaine du Rhin, **l'une des plus importantes réserves en eau souterraine d'Europe**. Une ressource inestimable, qu'il est impératif de protéger. Ainsi, Colmar Agglomération a engagé depuis plusieurs années des mesures visant à **renforcer la protection de l'eau**. Pour atteindre ce but, **les agriculteurs ont un rôle important à jouer**.

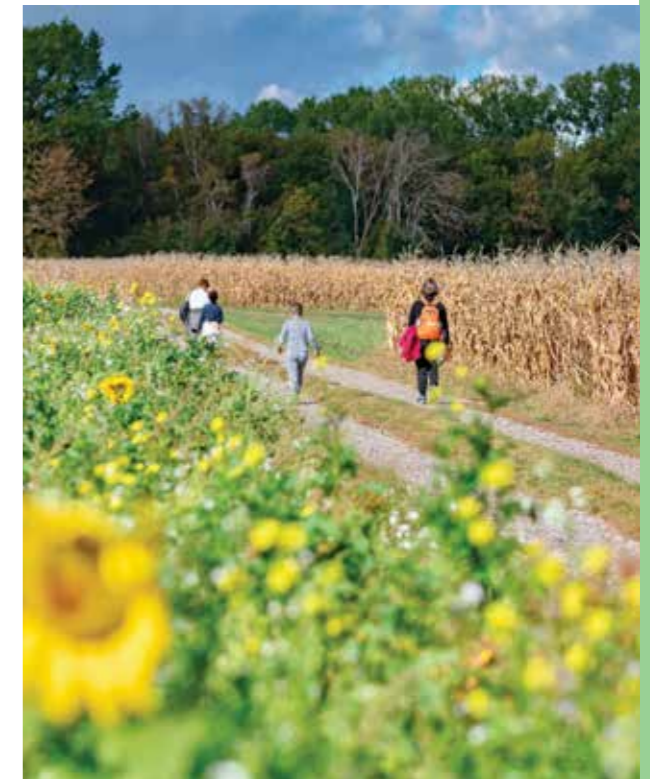
Un dispositif d'accompagnement a été mis en place depuis 2022, permettant aux agriculteurs locaux volontaires de bénéficier **d'aides financières** à condition qu'ils mettent en place des pratiques plus respectueuses de l'environnement et visant à préserver la qualité de l'eau : **réduction de l'utilisation de produits phytosanitaires, implantation de cultures demandant peu ou pas de traitement, etc.** Il s'agit de "Paiements pour services environnementaux".

À l'heure actuelle, **17 contrats ont été signés**. Ils sont déployés en priorité sur les aires d'alimentation de captage de Jepsheim et du Kastenwald, ainsi que sur les périmètres de protection des champs captants de Dornig et Neuland.

Tous les ans, une réunion est organisée avec les agriculteurs pour suivre leurs efforts et répondre à leurs questions. En effet, la collectivité a la volonté de travailler avec les exploitants, de les impliquer dans les discussions, pour trouver des solutions en concertation.

Mais la question se pose : à qui vendre l'herbe ou les autres cultures implantées dans ce cadre ? Pour y répondre, **Colmar Agglomération souhaite développer une filière foin**, qui permettrait aux agriculteurs de vendre leurs végétaux aux centres équestres locaux.

Une manière de leur fournir un débouché et de faire prospérer ces pratiques vertueuses. Une étude de faisabilité a été lancée fin 2024.



LES PSE, C'EST...

17
CONTRATS

signés,
représentant

1 540
HECTARES

et

700 000
EUROS

d'aides, financées à 80%
par l'Agence de l'eau Rhin-Meuse.

CAPTAGE DE JEPSHEIM



En 2016, l'Association pour la protection de la nappe phréatique de la plaine d'Alsace (Aprona) a réalisé un état des lieux de la qualité de la nappe. 19 captages nécessitant des actions de réduction des herbicides ont été identifiés. Celui de Jepsheim en fait partie. Cette étude a débouché sur la mise en place d'un Contrat de solutions territorial visant une baisse de 40 à 50% de l'utilisation des herbicides sur la zone de captage de Jepsheim. Depuis lors, les mesures prises par la profession agricole ont porté leurs fruits.

HAROON RAHIMI, D'AFGHANISTAN AUX VIGNES D'ALSACE



Né en Afghanistan, Haroon Rahimi a quitté son pays en 2016 puis s'est formé à la viticulture en France. Il a tracé son chemin jusqu'à s'installer comme vigneron à Niedermorschwihr.

C'était à Kaboul, en 2015. Dans l'atelier d'un artiste peintre, Haroon Rahimi goûte à l'alcool pour la première fois. Une dégustation clandestine, faite en présence de membres de sa famille et d'amis, alors que l'alcool est strictement interdit dans son pays. Seules quelques bougies éclairent la pièce. Encore aujourd'hui, assure-t-il, il s'agit du meilleur vin qu'il n'ait jamais bu.

Haroon Rahimi est né à Mazâr-e Charîf, au nord de l'Afghanistan, il y a 27 ans. Mais là-bas, sa vie est en danger. « J'ai survécu à des explosions, des tirs », raconte-t-il. Le jeune homme débarque à Paris en 2016, avec le statut de réfugié. Il s'inscrit en CAP hôtellerie restauration dans la capitale. Curieux par nature, au détour d'une recherche Internet, il tombe sur une description du cépage grenache noir. Le coup de foudre. "C'était de la poésie, de l'amour, de la joie." Il éteint l'ordinateur, regarde par la fenêtre et prend une décision : il deviendra vigneron.

« UN ENDROIT DE RÊVE »

Haroon Rahimi part à Perpignan pour suivre un Bac pro vignes et vin. Par intérêt pour la biodynamie, il déménage ensuite en Alsace et réalise une BTS viticulture auprès du producteur Laurent Bannwarth à Obermorschwihr. Mais c'est à Niedermorschwihr que Haroon Rahimi développe ses racines. "En allant visiter les Trois-épis, j'ai vu une annonce sur ce grand portail", détaille le passionné d'objets anciens, devenu locataire de l'endroit. Ce fameux portail en bois s'ouvre sur une bâtisse en vieilles pierres. Ses vignes se trouvent à côté. "C'est un endroit de rêve." Son domaine, *Harjane*, est créé en 2023. Il compte maintenant 2,5 ha de vignes.

Le viticulteur, qui propose des vins blancs et rouges, aime expérimenter. Véritable âme solitaire, il cherche la connexion avec la terre et le vivant. Dans cette quête, la musique l'aide beaucoup. « Je travaille en écoutant de la musique, du matin au soir. »



La nuit, certaines images viennent le hanter. "Je fais des cauchemars dans lesquels les chars des Talibans* descendent de la colline et viennent me chercher." Arrivé en France il y a 9 ans, il dispose d'un titre de séjour de 10 ans qui expire l'année prochaine. « Tout ce que je fais aujourd'hui, c'est pour l'Alsace et pour la France. Mais je n'oublie pas d'où je viens », assure-t-il. "Dans environ 80% de mes vins, je retrouve des souvenirs d'Afghanistan. Ils sont ma madeleine de Proust." Et sur ses barriques, l'artiste écrit des poèmes en langue dari.

+d'infos : harjane.fr

*Organisation fondamentaliste islamiste formée en 1994 qui a pris le pouvoir en Afghanistan en 2021.

COMME DES PRO



Tous les ans, les élèves du département Hygiène sécurité environnement (HSE) de l'IUT de Colmar se confrontent à une mise en situation grandeur nature. Cet événement a pour objectif de préparer les étudiants à la réalité de leur futur métier.

Les étudiants de la filière HSE de l'IUT de Colmar n'ont pas de temps à perdre, ce matin-là. Sur le campus du Grillenbreit, devant eux, un liquide non identifié et dangereux fuit d'un camion. Il faut agir vite pour limiter les risques. Étape après étape, ils prennent des décisions. Puis se dirigent, groupe par groupe, dans les salles pour enquêter sur les causes de la fuite et élaborer un plan d'actions pour gérer la crise.

Il s'agit d'une mise en situation, organisée le 21 novembre 2024. Le risque n'était que fictif. Mais cet événement revêt un caractère pédagogique. Pour l'occasion, une vingtaine de professionnels de l'UIMM (Union des industries et métiers de la métallurgie) étaient à leurs côtés pour les guider.



Un groupe d'étudiants face à l'exercice grandeur nature de 2024.

Chaque année, un nouvel événement de ce type est organisé et un nouveau scénario imaginé, confidentiel jusqu'au jour même. Cela demande 9 mois de préparation. Déjà, le prochain est en train d'être concocté. Un groupe de professeurs et de professionnels se réunit tout au long de l'année pour organiser l'événement. "Tous les ans, on se remet en question", souligne Laura Boldarino, responsable HSE à l'entreprise *Liebherr-Mining*. Il s'agira, à l'automne 2025, de la 14^e édition.

"Nous présentons aux étudiants un cas pratique réel, qu'ils pourraient être amenés à vivre plus tard", explique Hakim Mahzoul, chef du département HSE. "Nous devons parfois répondre à des questions pièges et nous recevons les informations au compte-goutte", détaille Lucie Larcheveque, étudiante. "Le but est de nous mettre en difficulté et nous pousser à nous dépasser", analyse son camarade, Ethan Wachowski.

L'UNION DES MÉTIERS ET DES INDUSTRIES DE LA MÉTALLURGIE (UIMM)



Cette organisation regroupe 330 entreprises adhérentes en Alsace, représentant 52000 salariés.

L'IUT DE COLMAR

Composante de l'Université de Haute-Alsace, l'Institut universitaire de technologie (IUT) propose 6 spécialités professionnalisantes en 3 ans débouchant sur un BUT, ainsi que 2 licences professionnelles. Deux campus sont installés à Colmar : Grillenbreit et Biopôle.

HYGIÈNE SÉCURITÉ ENVIRONNEMENT (HSE)

La spécialité HSE forme des spécialistes capables d'identifier les dangers et d'évaluer les risques professionnels et environnementaux dans le cadre du travail. 160 étudiants sont inscrits dans cette filière à l'IUT de Colmar.



Isabelle Fuhrmann

6^e Vice-présidente de Colmar Agglomération en charge de l'enseignement supérieur

"L'IUT de Colmar est une structure essentielle pour notre territoire et tous ceux qui choisissent d'y faire leurs études. Il donne à nos jeunes les outils nécessaires et la qualification pour entrer dans le monde du travail."

COLMAR UNE BALADE SUR LES CHEMINS DE L'EAU



Le long d'une rivière, au travers d'une forêt... Partez à la découverte du territoire avec une balade à énigmes au départ de Colmar, le 3 mai 2025. Pour la 3^e édition de cet événement, une boucle de 4,1 km vous est proposée au départ des jardins familiaux "Thur" à Colmar.

Cette marche d'environ 2h est réalisable en solo, en famille ou entre amis. Elle vous emmènera au cœur du quartier des Maraîchers à Colmar, dans la forêt du Neuland ou encore le long de la Thur. L'occasion de découvrir les trésors insoupçonnés de la nature, mais aussi d'en apprendre davantage sur l'eau sous tous ses aspects.

Vous disposerez d'un livret dans lequel une série d'énigmes sera à résoudre et où vous pourrez retrouver le parcours détaillé.



Cette balade est organisée par Colmar Agglomération en partenariat avec l'Agence de l'eau Rhin-Meuse, le Rotary Club Colmar-Bartholdi et le Rotary Club Colmar. Elle s'inscrit dans la volonté de la collectivité de sensibiliser le public aux enjeux de la préservation de l'eau et de la biodiversité.

Le samedi 3 mai 2025, départs échelonnés de 9h à 15h, aux jardins familiaux "Thur" (161 route de Bâle à Colmar). Gratuit. Possibilité de restauration sur place.

JEBSHEIM FÊTE DE LA MUSIQUE



La 5^e édition de la Fête de la musique de Jepsheim aura lieu le vendredi 20 juin 2025, place Saint-Martin. L'association de gestion des salles communales, en collaboration avec les associations du village, réserve à nouveau une programmation musicale haute en couleurs aux mélomanes de Jepsheim et d'ailleurs.

Dès 18h30, différentes animations musicales se succéderont sur la scène :

- les musiciens de la société de musique Concordia feront chanter leurs instruments ;
- les élèves de l'école Jean Scherer investiront la scène pour divers chants et chorégraphies ;
- les choristes de la chorale Double Croche feront vibrer leurs cordes vocales ;
- les DJ locaux feront chauffer leurs platines jusqu'au bout de la nuit.

Une buvette et plusieurs stands de restauration raviront les papilles (tartes flambées, saucisses, crêpes et glaces,...) et permettront aux enfants de se requinquer entre deux rebonds dans les structures gonflables. D'autres animations et surprises sauront ravir petits et grands.



Rendez-vous vendredi 20 juin 2025 à partir de 18h30, place Saint-Martin à Jepsheim !

ZIMMERBACH FÊTE DE LA RÉUNIFICATION ET FESTIVAL D'HISTOIRE D'ALSACE



Plongez au cœur de la gastronomie alsacienne ! Ce festival savoureux mettra à l'honneur des chefs talentueux, des producteurs locaux, des amoureux de la gastronomie alsacienne et une variété de délices culinaires à découvrir.

Samedi 17 mai - Fête de la réunification.

Au programme : à partir de 12h marché paysan des jeunes agriculteurs de la vallée de Munster avec buvette et dégustation de gaufres et crêpes confectionnées par JM Compagnie (Julien Marchand) et les associations du village, à 14h30 lancement des festivités et d'une balade à énigmes gourmandes pilotées par les associations du village (départs en continu), saynète jouée par le Conseil municipal des jeunes à 17h, et soirée festive et musicale autour de tartes flambées proposées par les associations du village à partir de 19h à l'aire de jeux !

Dimanche 18 mai - Festival d'histoire d'Alsace.

Un programme très riche est proposé tout au long de la journée, de 9h à 17h30 à la salle du Hohnack : des conférences sur des thèmes comme "Qu'est-ce que la gastronomie alsacienne ?", "L'harmonie mets-vins. Un art de vivre alsacien" ou encore "Les desserts alsaciens" et bien d'autres encore seront animées par des historiens, philosophes, pâtisseries...

Quatre grandes tables rondes, animées par des spécialistes de la gastronomie alsacienne (chefs, sommeliers...), rythmeront la journée autour de sujets culinaires du terroir : "Garnie ou non ? La choucroute aujourd'hui et demain", "Bières et brasseries d'Alsace", "La tête dans les étoiles. Les restaurants Michelin en Alsace", "La viticulture alsacienne aujourd'hui et demain", autant de thématiques qui ouvrent l'appétit !

**Entrée libre et gratuite, programme complet sur le site de la commune zimmerbach.fr
Inscriptions obligatoires (mairie@zimmerbach.fr ; 03 89 71 10 14)**

Ne manquez pas ce week-end historique ! Nous vous attendons nombreux !



ANDOLSHEIM FÊTE DU SIROP



Samedi 5 juillet prochain, le Comité des fêtes organise la Fête du sirop à partir de 16h30.



Au programme, des animations ludiques pour les plus jeunes !

À partir de 16h30, les enfants pourront se divertir avec des jeux géants en bois.

À 17h, un concours de jeunes talents est organisé.

La seconde partie de l'événement se déroulera sous le signe de la musique : dès 18h, la Société de musique Accord d'Harmonies donnera un concert.


À 19h30, les accords de guitares rock du groupe Addict galvaniseront le public aux sons des reprises de Pink Floyd, Eric Clapton, Scorpions, Eagles, Led Zepplein et beaucoup d'autres.

À 21h30, place à la danse avec DJ Nat.

Pour les gourmands, petite restauration : buvette, bar à sirop, grillades et tartes flambées.




RETOUR EN IMAGES : LE DÉFILÉ DE LA LIBERTÉ

REJOIGNEZ -NOUS POUR CÉLÉBRER 80 ANS D'HISTOIRE.



DÉFILÉ DE LA LIBERTÉ

1ER ET 2 FÉVRIER 2025

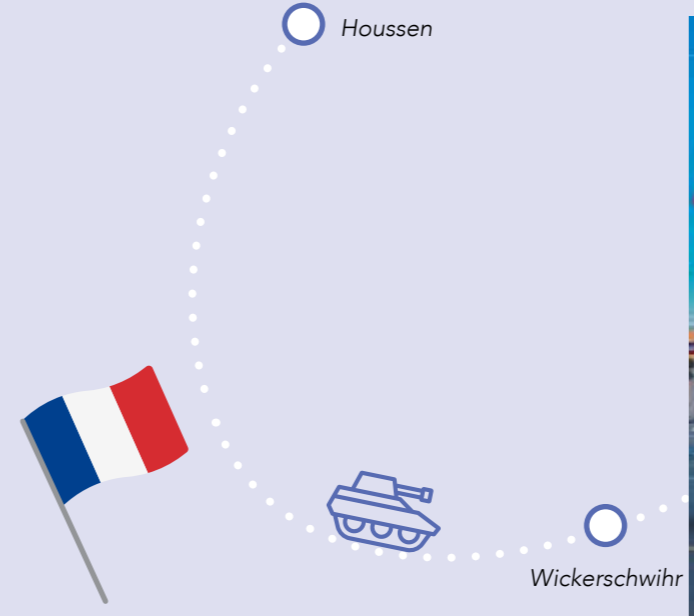
Le défilé de la liberté du 1^{er} et 2 février 2025, composé de plus de 130 véhicules d'époque, ont captivé tous les regards et suscité de vives émotions.

Votre présence a contribué à faire revivre l'histoire sous nos yeux et à transmettre aux jeunes générations le souvenir de ces moments importants.

La collectivité a été touchée par votre enthousiasme et vos nombreuses réactions rendant cette manifestation inoubliable pour l'ensemble des communes de notre territoire.



Samedi 1^{er} février
Parc des expositions
de Colmar : départ
du défilé encadré par
l'Alsace moto club

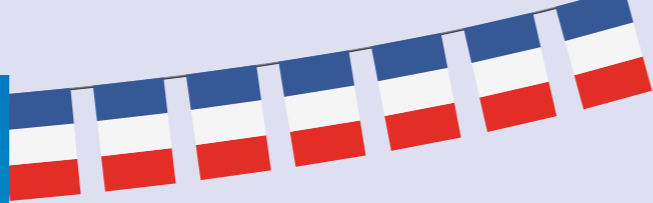


SUPPLÉMENT

SUPPLÉMENT



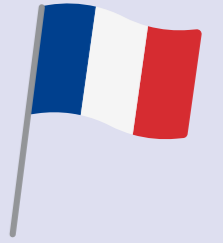
Riedwihr



Muntzenheim



Bischwihr



Fortschwihr



Jebnheim



Horboung-Wihr

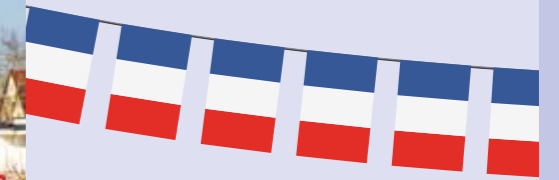




Sundhoffen



Herrlisheim



Wettolsheim

Andolsheim



Sainte-Croix-en-Plaine



Wintzenheim





Walbach



Zimmerbach

Turckheim



Dimanche 2 février Colmar



Niedermorschwihr



Ingersheim



Merci à tous les habitants qui ont pris le temps de transmettre leurs reportages photos. Chaque cliché raconte une histoire, offre une perspective différente et enrichit notre souvenir collectif de cet événement.

Crédits photos : Alsace moto club, Jean-Marc Meyer, Catherine Kraemer, Virginie Rudolf photography, Véronique Bernard - commune de Horbourg-Wihr, Dominique Muré, Quentin Jaegli, Élodie Gassmann, Étienne Reinhart, Ville de Colmar.

Colmar

agglo

entrepren

Concours à destination
des créateurs et repreneurs d'entreprise

Deux nouvelles catégories

- ◆ Ambition environnementale
- ◆ Ambition territoriale

Inscription jusqu'au
24 juin 2025

