

# LE POINT COLMARIEN

LE MAGAZINE  
DE LA VILLE  
DE COLMAR

[colmar.fr](http://colmar.fr)

**LE PRINTEMPS  
REVIENT  
EN FANFARE**

AVR.  
2022  
**#282**



**Vialis** Partageons l'avenir  
ÉLECTRICITÉ ET GAZ NATUREL

**AIDES AUX ÉCONOMIES D'ÉNERGIE**

Profitez des aides financières\* de Vialis pour rénover votre logement et faire diminuer votre facture d'énergie !

**ENERGIES.VIALIS.NET**

L'énergie est notre avenir, économisons-la !

En partenariat avec  
**COLMAR AGGLOMÉRATION**

\* Selon caractéristiques et conditions. RCS de Colmar 401 279 044 - 04 93 53 42 00

**MILLON** ALSACE  
Olivier SCHERBERICH

**CONNAISSEZ-VOUS LA VALEUR de VOS BIJOUX & OBJETS D'ART ?**  
ESTIMATIONS GRACIEUSES À COLMAR sur rendez-vous et à domicile après un 1<sup>er</sup> avis sur photo



Frédéric FIEBIG  
Adjugé 2500€



PETRUS  
Adjugé 18500€



Roger MÜHL  
Adjugé 10000€

BIJOUX - OR - PIÈCES DE MONNAIE - TIMBRES POSTE - DESSINS ARGENTERIES - SCULPTURES - ART D'ASIE - ART RUSSE - ART D'ISLAM TABLEAUX ANCIENS, MODERNES ET CONTEMPORAINS - MONTRES VINS - ART DÉCO - ART NOUVEAU - OBJETS D'ART & DE COLLECTION

**Contact**  
M. Olivier SCHERBERICH  
(Colmarien)  
**06 07 48 84 89**

**Informations**  
162, rue Ladhof  
**COLMAR - 68000**  
alsace@millon.com

**VENDEZ VOS TRÉSORS AUX ENCHÈRES À PARIS DROUOT !**

OVV - n° 2002 - 379

**ISOLATIONS RAUSCHMAIER SAS**  
ENTREPRISE FAMILIALE  
Un spécialiste depuis 1950

22 rue de Houssen - 68000 COLMAR  
**Tél. 03 89 21 67 67**  
**www.isolations-rauschmaier.fr**

- Isolations extérieures de façades
- Bardages
- Ravalement de façades
- Isolation caves et greniers
- Isolations des tuyauteries (CALORIFUGEAGE)
- Projection de laine de roche pour traitement coupe-feu - thermique - acoustique

1950  
**70 ANS**  
2020



Bardage



Isolation Extérieure



Calorifugeage



Projection

**DEVIS GRATUIT**

Qualifications nationales isolations: Qualibat EFF4/CA7  
3811 - 6121 - 7112 - 7132 - 7141 - 7142 - 7143 - 8611

**RGE ECO artisan**  
La nouvelle énergie du bâtiment

**RGE QUALITEAT**  
L'expertise de l'isolation

**OHACTIV**  
Colmar

**Résidence services seniors**  
Appartements • Restaurant • Animations



**Journée portes ouvertes**  
Samedi 30 avril 2022 • 9h00 à 18h00  
5 rue Jacques Preiss • 68000 Colmar





**www.ohactiv.fr • 03 68 31 00 12**

## ÉRIC STRAUMANN

Maire de Colmar, Président de Colmar Agglomération

“



”

### Face à la guerre en Ukraine, quelles actions la municipalité a-t-elle prises ?

Il était important de soutenir le peuple ukrainien de manière concrète. Voilà pourquoi les communes de Colmar Agglomération ont rapidement débloqué un fonds dédié de 1 euro par habitant, soit 113 000 euros au total pour l'accueil des réfugiés. Au niveau de Colmar Agglomération, nous avons également effectué un recensement des logements disponibles auprès des habitants volontaires.

Pendant le mois de mars, un centre de dons a ouvert ses portes. La collecte, gérée par le Centre communal d'action sociale (CCAS), a été réalisée en concertation avec la Protection civile. Les bénévoles de la Croix Rouge et de la réserve communale de sécurité civile nous ont aussi beaucoup soutenus.

Je suis fier de l'élan de solidarité qui s'est manifesté de la part des structures privées, associatives, publiques, et de la part des Colmariens.

### Le renouvellement urbain se poursuit dans le quartier Saint-Vincent-de-Paul. Comment les attentes des habitants sont-elles prises en compte ?

temps de concertation, avec l'aide d'urbanistes et de sociologues. La contribution des habitants est précieuse, car c'est sur cette base que nous allons concevoir ces nouveaux espaces.

N'oublions pas que ce sont les habitants qui donnent vie au quartier : un constat que nous pouvons aussi étendre au quartier Europe. Dans ce numéro, un dossier met la lumière sur cet aspect.

### « Colmar fête le printemps » et ses marchés ont ouvert il y a quelques jours. Qu'en pensez-vous ?

Les décorations du centre-ville sont magnifiques et les animations multiples. En ces temps troublés, cette fête sera l'occasion de se retrouver en famille ou entre amis et de profiter du retour des beaux jours à Colmar.

#### ACTIONS AU PROFIT DU PEUPLE UKRAINIEN

**382** habitants, **12** entreprises ou institutions (collèges, cabinets infirmiers, etc.), **15** communes autour de Colmar ont participé à la collecte et **719** couchages ont été recensés pour accueillir les réfugiés

Dans ce quartier en pleine mutation, nous allons redéfinir certains espaces publics. Pour ce faire, nous avons eu besoin de connaître les attentes et les besoins des habitants. Nous avons donc organisé des

redéfinitions. Nous avons donc organisé des

redéfinitions. Nous avons donc organisé des

### POSEZ VOS QUESTIONS au Maire :

par mail à [maire@colmar.fr](mailto:maire@colmar.fr)  
ou par courrier à Rédaction du Point colmarien, Mairie de Colmar,  
1 place de la Mairie, 68000 Colmar  
objet : Point colmarien

... ?!





### 6

Le printemps revient en fanfare

### 10

Une haie vive pour préserver l'environnement



### 14

Des quartiers plein de vie



### 20

Une police de terrain et de proximité

#### CLIN D'ŒIL p.5

#### LES ACTUALITÉS p.6

Le printemps revient en fanfare

#### DÉVELOPPEMENT DURABLE p.10

Une haie vive pour préserver l'environnement

#### LES ACTUALITÉS p.11

Une cohabitation paisible entre l'ombre et la lumière

#### BUDGET 2022 p.12

Un budget ambitieux

#### LA RÉDACTION A TESTÉ POUR VOUS... p.13

Se déplacer sans voiture pendant une semaine

#### DOSSIER p.14

Des quartiers plein de vie

#### RETOUR EN IMAGES p.18

#### DÉCRYPTAGE p.20

Une police de terrain et de proximité

#### SPORT p.22

Ils planchent sur leur école de skate

#### DANS MA VILLE p.24

Les Colmariens ont du talent

#### JEUNESSE p.25

La page des 6-10 ans !

#### DANS MON QUARTIER p.26

Un parc ombragé à deux pas de la plage

#### ASSOCIATIONS p.27

#### CULTURE p.28

Ecole maîtrisienne : les filles vont faire leur rentrée !

#### INFORMATIONS PRATIQUES p.30

#### EXPRESSION DES GROUPES p.32

#### HISTOIRE p.33

Ces cours d'eau qui ont façonné la ville

#### AGENDA p.34

### LE POINT COLMARIEN - N°282

Mairie de Colmar

Direction de la communication :

1 place de la mairie - BP 50528  
68021 Colmar cedex  
Tél. 03 89 20 67 53  
ISSN 0767-9041

Directeur de la publication :

Éric Straumann

Rédacteur en chef :

Lucie Hamon, lucie.hamon@colmar.fr

Rédacteur en chef adjoint :

Caroline Masson, caroline.masson@colmar.fr

Rédaction :

Clotilde Percheminier, Caroline Masson,  
Emilie Monnin, Marion Morant

Photographies :

Direction de la communication, Sophie Descours

Créations graphiques :

Gwendoline Bernuzzi

Publicité :

Caroline Masson, caroline.masson@colmar.fr

Maquette : Maetva

Impression : Freppel Imprimeur - Wintzenheim

Tirage : 36 000 exemplaires

Distribution : Direction de la communication

### HORAIRES DE LA MAIRIE

Mairie de Colmar

Ouvert du lundi au vendredi de 8h30 à 12h - 14h à 17h30  
Permanence le vendredi jusqu'à 19h (pour l'état civil)

Antenne Ouest (annexe)

Ouvert du lundi au vendredi de 8h30 à 12h - 13h30 à 17h



Retrouvez  
le Point colmarien  
numérique sur

**C.COLMAR.FR**





## LEVEZ LES YEUX !

Elles sont revenues de leur périple hivernal. Un couple de cigognes amoureuses a de nouveau fait son nid sur le toit de la Cathédrale Saint-Martin. De là, elles observent volontiers les maisons à colombages et les passants qui déambulent. Ces échassiers aiment s'installer à proximité du lieu de vie des humains. Une aubaine pour les Colmariens, qui se plaisent à les voir virevolter.

Mais surtout, elles ont retrouvé leur bon ami, Lucien Fohrer. En haut de la tour dont il est le gardien, le citoyen d'honneur de la Ville de Colmar les observe régulièrement, à l'œil nu ou à l'aide de sa longue-vue. Par temps brumeux, ou grand soleil...







## LE PRINTEMPS REVIENT EN FANFARE

*Il y a comme un air de printemps qui souffle sur Colmar. Une période de renouveau, propice à la fête et au jardinage. D'ores et déjà, « Colmar fête le printemps » rend hommage à cette saison de la plus belle des manières : marchés authentiques, décors originaux, concerts de rue...*

*Mais le printemps, c'est aussi le réveil de la nature. Dans cette optique, la Ville propose diverses animations, comme la journée du géranium, ou bien le concours de décoration florale.*



# COLMAR

## FÊTE LE PRINTEMPS!

A l'occasion de la dixième édition de « Colmar fête le printemps », le centre-ville s'est paré de ses plus belles couleurs. Un événement organisé par l'Office de tourisme en partenariat avec la Ville. La chasse aux animations a déjà commencé...



Jusqu'au 1<sup>er</sup> mai

+ D'infos :  
printemps-  
colmar.com



### Des marchés plein de charme

Deux marchés sont installés place des Dominicains et place de l'Ancienne douane, dans un décor fleuri. Une soixantaine de chalets vous attendent. Vous trouverez toute une variété de produits originaux, spécialités locales et décorations de Pâques.

### Des artisans créateurs

Découvrez aussi trois expositions-ventes, au Koifhus. « Coquilles d'art » vous en mettra plein la vue avec ses œufs décorés. « Eclats de terre, éclats de verre », quant à elle, sera dédiée aux secrets de fabrication de la poterie et de la céramique. Enfin, l'exposition « Déclinaisons textiles » rassemblera des créateurs textiles.

Du 15 au 18 avril

### La ferme en ville

Petits et grands pourront découvrir, au cœur des marchés de Pâques, différents animaux de la basse-cour. A l'entrée de la place de l'ancienne douane, une lapine de 8,5 kg vous accueillera : sans aucun doute, la mascotte de l'événement. La Société d'aviculture de Kembs, la ferme du Saesslerlé et la ferme Irrkrüt participent à cette animation.

### Des concerts de rue

C'est l'élément indispensable à toute bonne fête : la musique. Et elle sera au rendez-vous ! Les concerts de rue animeront les balades des visiteurs, pendant les week-ends.

### Des animations pour toute la famille

D'autres animations viennent compléter ce tableau printanier : des chasses aux œufs, des visites guidées du centre historique, en journée ou en soirée, des dégustations commentées dans les caves de vignerons ou encore, des projections mapping à découvrir sur les bâtiments de la Ville à la tombée de la nuit...







## LA JOURNÉE DU GÉRANIUM, ça dépoté !

La Ville de Colmar propose une journée spéciale dédiée au fleurissement des jardins et des balcons. Le 8 mai, les habitants auront la possibilité d'acheter, auprès de trois horticulteurs, des géraniums et autres fleurs de saison. Un service de rempotage gratuit est proposé par le service des Espaces verts à ceux qui apporteront leurs pots de fleurs.

Le 8 mai, de 8h à 13h, sur le parking du parc des expositions.



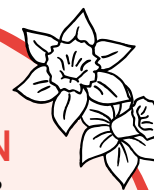
## CULTIVONS NOTRE JARDIN

### Qu'est-ce qu'on plante ?

Pour une floraison optimale durant les beaux jours, plantons dès le mois d'avril les fleurs suivantes : dahlias, rhododendrons, clématites à grandes fleurs, lilas de Californie, ou des plantes vivaces hautes, comme les roses trémières ou les asters.

### Qu'est-ce qu'on sème ?

Côté potager, courges, carottes, choux, radis, et autres légumes peuvent être semés.



## CONCOURS DE DÉCORATION FLORALE : comment s'inscrire ?

Vous avez la main verte et vous aimez décorer votre habitation de fleurs et plantes colorées ? Alors tentez le concours de décoration florale (maisons fleuries). Il est ouvert à toute personne dont le jardin ou les réalisations florales sont visibles d'une rue ou d'une voie passante.

La participation est gratuite. Pour s'inscrire, retirez un formulaire d'inscription à l'accueil de la mairie (rez-de-chaussée) ou téléchargez le formulaire d'inscription, sur le site [colmar.fr](http://colmar.fr)

Le formulaire complété est à faire parvenir avant le 13 juin à : Mairie de Colmar - Service des espaces verts 16 rue Frédéric Chopin - 68000 Colmar



## RENDEZ-VOUS aux jardins

Marylène et Michel Martin ont un jardin exceptionnel : une myriade d'espèces insolites se développent dans ce paradis vert, qu'ils entretiennent à l'aide de méthodes naturelles. Venez le découvrir le samedi 4 ou dimanche 5 juin à 14h, dans le cadre des « Rendez-vous aux jardins », organisés par le Ministère de la Culture.

Inscription obligatoire au 03 89 23 84 15, par mail à [contact@museumcolmar.org](mailto:contact@museumcolmar.org)





## AVANCER ENSEMBLE GRÂCE AU GERPLAN



Colmar Agglomération s'engage dans l'élaboration d'un Gerplan, un plan de gestion de l'espace rural et périurbain. Cet outil permettra de réaliser des actions concrètes pour améliorer le cadre de vie, et répondre aux enjeux écologiques, agricoles et paysagers. Le tout, en rassemblant les acteurs locaux dans un but de conciliation des usages.

### Pourquoi a-t-on besoin d'un Gerplan ?

De nos jours, les collectivités sont confrontées à différents impératifs relatifs à la gestion des espaces ruraux et périurbains, notamment en matière de préservation de la nature, des ressources et du patrimoine paysager.

Proposé par la Collectivité européenne d'Alsace (CeA), le Gerplan consiste à rassembler l'ensemble des acteurs qui utilisent ces espaces au niveau local : agriculteurs, promeneurs, associations de loisirs, sportives ou de protection de la nature. Et ensuite, à définir des objectifs communs et élaborer une série d'actions. C'est une démarche volontaire, basée sur l'adhésion de chaque acteur à cet outil.

### Quels sont ses objectifs ?

Le Gerplan vise à améliorer le cadre de vie des habitants tout en préservant les milieux naturels et en répondant aux enjeux agricoles et paysagers.

### Comment se construit le Gerplan ?

La première étape est la réalisation d'une étude, qui dresse un état des lieux du patrimoine naturel, paysager, hydraulique et des terrains agricoles. Des actions de sensibilisation et de concertation avec le public seront organisées. L'étude doit ensuite aboutir à un document cadre, qui proposera des modes de gestion pour chaque espace et comportera des fiches d'action. Ces étapes couvrent environ deux années de travail.

La démarche sera suivie par un comité de pilotage, dans lequel les acteurs locaux auront voix au chapitre. Il sera constitué de représentants d'associations locales, mais aussi de représentants de l'Agglomération et de chaque commune concernée, entre autres.



*“ Le Gerplan implique un travail d'animation important auprès des acteurs locaux. C'est une démarche co-construite autour de l'intérêt commun. ”*

**FRANCK JOST**

Directeur de l'Environnement  
et du Plan Climat  
à Colmar Agglomération

### Sur quel genre d'actions cela peut-il aboutir ?

Actions de sensibilisation du public, plantation de haies, marchés de producteurs locaux, achat groupé de matériel pour les agriculteurs... Le Gerplan pourra aboutir à une variété d'actions concrètes.

### Où en est-on, à Colmar Agglomération ?

Un chargé de mission dédié au Gerplan est en cours de recrutement. La personne retenue veillera au bon avancement et à la réussite du projet.



## UNE HAIE VIVE POUR PRÉSERVER L'ENVIRONNEMENT

Le mois dernier, une haie vive a été plantée sur une parcelle au Nord de la Ville. Un chantier participatif qui a rassemblé une vingtaine de personnes. Cet effort s'inscrit dans la volonté de la Ville de protéger la ressource en eau, accueillir la biodiversité et lutter contre le réchauffement climatique.

« Attention, il ne faut pas que les racines remontent », conseille Gaëtan, de l'association Haies vives d'Alsace, qui est partenaire de la collectivité dans ce projet. Il est 9h30 passées, le samedi 12 mars. Une vingtaine de personnes écoutent attentivement les explications du technicien. Bénévoles et citoyens se sont retrouvés en cette matinée ensoleillée pour planter une haie vive, un alignement d'arbustes et de buissons aux nombreux bienfaits écologiques. Des jeunes et des moins jeunes sont présents. Le chantier se situe sur une parcelle du territoire de Colmar, à proximité de la Maison-Rouge et de la forêt du Niederwald. Autour, il n'y a que des champs et des arbres. Et pourtant, nous sommes toujours à Colmar.

### Un chantier participatif

Sébastien est venu à vélo. Paysagiste de métier, il manie la serfouette avec précision. « On rencontre plein de gens qui partagent des valeurs communes. Et puis voir des jeunes découvrir et donner toute leur énergie, ça fait plaisir », se réjouit-il. Les participants mettent tous la main à la pâte : ils creusent des trous, déposent les plants, enterrent les racines, avant de passer au paillage. Ils peuvent compter sur les conseils des membres de l'association. « Ce qui nous tient à cœur, c'est l'aspect participatif. Le but est que les gens essayent de reproduire ces gestes chez eux », assure Céline de l'association Haies vives d'Alsace. Cerise sur le gâteau : à midi, les jardiniers ont partagé un repas préparé par l'association Mouvement d'elles, de Colmar.



### Décryptage

#### Qu'est-ce qu'une haie vive ?

C'est un alignement d'espèces différentes d'arbres, d'arbustes et de buissons. Elle n'est pas décorative, mais cherche à imiter la nature.

#### Quels sont ses bienfaits ?

Lutte contre l'érosion et le réchauffement climatique, préservation de la ressource en eau, épanouissement de la biodiversité... Les arbres, ses feuilles, ses racines et son écosystème rendent de nombreux services à l'environnement.

+ D'infos : [haies-vives-alsace.org](http://haies-vives-alsace.org)

#### Qui gère cette parcelle ?

Récemment acquise par la Ville de Colmar, cette prairie est louée à un agriculteur, dans le cadre d'un bail rural.



“ C'est une bonne initiative par rapport aux insectes et aux animaux. Protéger la nature, c'est important pour moi. ”

VINCENT MEYER,  
éleveur et exploitant de la parcelle



Cette haie fait **200** m de long, sur **2** rangs.

On trouve une **quinzaine** d'espèces différentes : érables sycomores, noisetiers, pommiers et poiriers sauvages, églantiers, rosiers, troènes...

Ce qui représente au total **240 arbres**

### LES RENDEZ-VOUS du jardinage écologique

Ce chantier s'inscrivait dans les rendez-vous du jardinage écologique organisés par Colmar Agglomération. En partenariat avec l'établissement d'enseignement agricole de Wintzenheim, ils proposent aux participants d'apprendre à s'occuper de leur jardin en générant le moins de déchets possible.

Inscriptions obligatoires.

+ D'infos : [agglo-colmar.fr/jardinage-ecologique](http://agglo-colmar.fr/jardinage-ecologique)





# UNE COHABITATION PAISIBLE ENTRE L'OMBRE ET LA LUMIÈRE

Plusieurs quartiers de la Ville sont concernés par l'extinction de l'éclairage public en heures creuses, la nuit (hors grands axes). Le quartier Sainte-Marie a été le premier à bénéficier de cette mesure, dès 2017. Elle a ensuite été étendue aux quartiers Saint-Joseph, Sud, Saint-Antoine-Ladhof, Saint-Léon et Mittelharth. Puis, l'année dernière, aux quartiers Saint-Vincent-de-Paul, Europe et Maraîchers.

Concernant le centre-ville, dans un courrier adressé aux Vitrines de Colmar, le Maire a demandé à l'association de sensibiliser les commerçants à

l'extinction de leurs enseignes la nuit. Par ailleurs, un sondage a été lancé sur le site Internet [colmar.fr](http://colmar.fr) : vous pouvez donner votre avis sur les horaires d'extinction de l'éclairage public, envisagée pour le centre-ville.

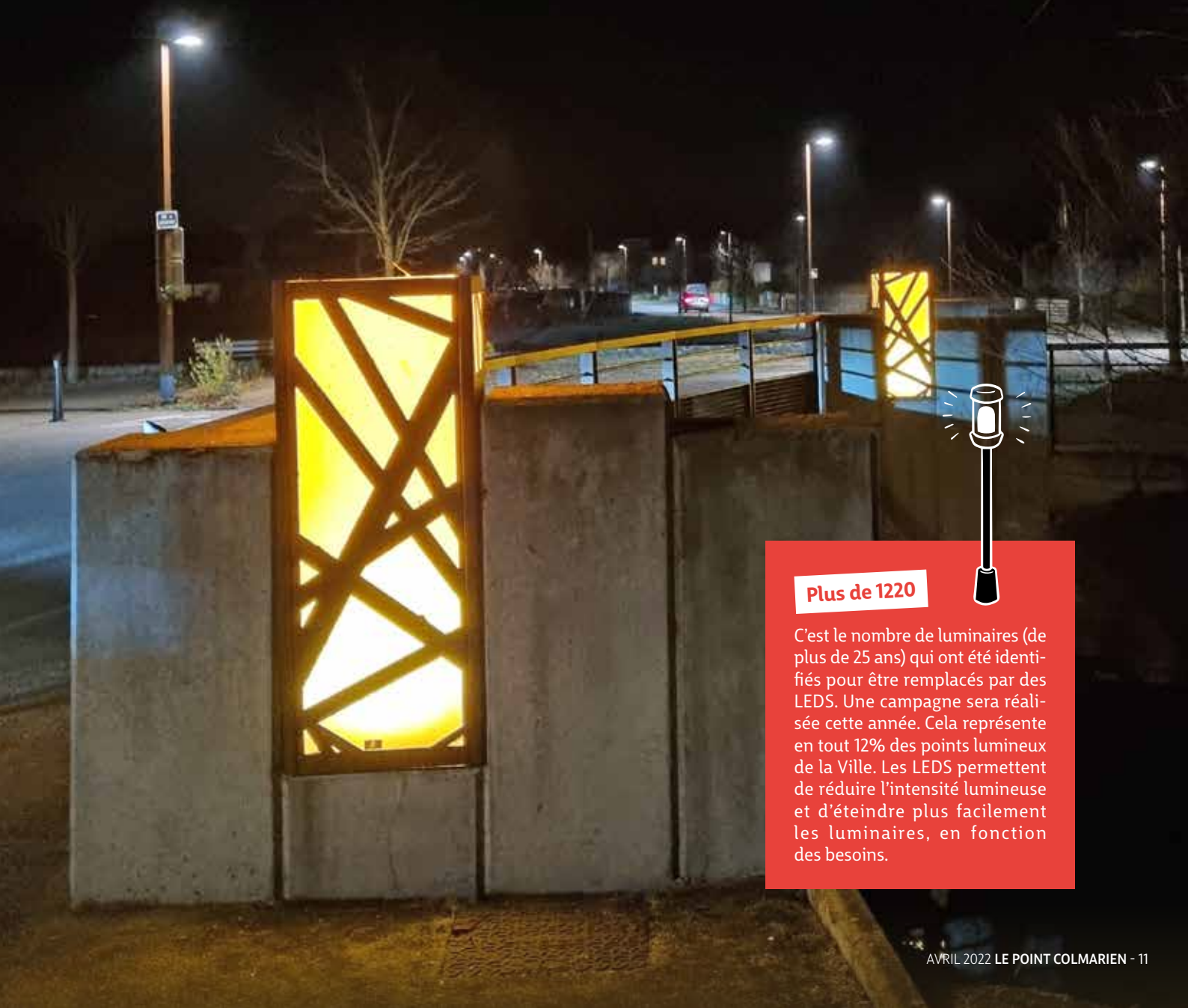
## Protéger la biodiversité

Un nouvel outil de travail est maintenant à la disposition des services de la Ville : le Schéma directeur d'aménagement lumière (SDAL), adopté en Conseil municipal le 31 janvier dernier. Après un état des lieux de l'éclairage et des normes en vigueur, ce document émet aussi des

préconisations. « Il s'inscrit dans l'amélioration du parc d'éclairage », affirme Cyril Cahard, responsable de l'éclairage public et de la signalisation lumineuse.

Tous ces efforts visent non seulement à réaliser des économies d'énergie, mais aussi à protéger la biodiversité. Limiter les nuisances lumineuses permet de respecter les rythmes biologiques des écosystèmes et des êtres vivants qui peuplent notre Ville.

**+ D'infos et répondre au sondage :**  
[colmar.fr](http://colmar.fr)



**Plus de 1220**

C'est le nombre de luminaires (de plus de 25 ans) qui ont été identifiés pour être remplacés par des LEDs. Une campagne sera réalisée cette année. Cela représente en tout 12% des points lumineux de la Ville. Les LEDs permettent de réduire l'intensité lumineuse et d'éteindre plus facilement les luminaires, en fonction des besoins.



## UN BUDGET AMBITIEUX

42,7 millions d'investissement pour les Colmariens

Le budget 2022 permettra d'effectuer des investissements importants pour améliorer la qualité et le cadre de vie à Colmar. La Ville mise sur les mobilités douces, le développement des espaces verts et la création ou la rénovation d'équipements. Tout un programme...



**OLIVIER ZINCK**

Adjoint aux finances et à la prospective budgétaire

### Quelles sont les spécificités du budget 2022 ?

Il s'inscrit dans la continuité de deux années particulièrement difficiles sur le plan des finances locales, marquées par l'impact de la crise de la Covid-19.

Pour autant, malgré les pertes financières occasionnées par ce contexte, la Ville de Colmar a su faire face, grâce à une gestion très rigoureuse. En effet, notre volonté est de maîtriser au mieux les dépenses de fonctionnement pour investir davantage et durablement. Ainsi, nous avons pu dégager des marges de manœuvre importantes pour financer un programme d'investissements très ambitieux au courant de cette année : démarrage

du chantier du nouveau gymnase Bel Air, réalisation d'un programme de voiries important, achèvement de la bibliothèque des Dominicains, démarrage des fouilles sur la place de la Cathédrale en vue de son réaménagement... La qualité de notre gestion nous a permis de dégager en 2021 un surplus de 16,8 millions d'euros afin de réaliser une grande partie de ce programme.

Nous sommes cependant face à de nouvelles inconnues liées à la guerre en Ukraine. Les conséquences se traduisent au niveau, en particulier, des prix de l'énergie et des matières premières. En outre, l'inflation fait un retour préoccupant, impactant directement nos coûts et nos charges. Par mesure de précaution, nous avons cherché à anticiper un certain nombre d'aléas financiers dans la définition du budget 2022.

Budget investissement estimé sur la durée du mandat 2020-2026 :  
**220 millions d'euros**

Budget total 2022 :  
**près de 190 millions d'euros**  
dont **42,7 millions d'euros d'investissement**

### MAINTIEN DU POUVOIR D'ACHAT DES COLMARIENS

**0%**

**D'AUGMENTATION DES TAUX DE LA FISCALITÉ LOCALE**

### LES PRINCIPAUX INVESTISSEMENTS EN FAVEUR DES HABITANTS

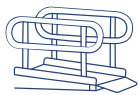


Aménagement de la place de la cathédrale et restauration du bâtiment :  
**19 millions € dont 3,3 millions € en 2022**

Construction du gymnase Bel'Air :  
**+ de 7,3 millions € dont 2 millions € en 2022**



Programme de rénovation énergétique des bâtiments municipaux :  
**7,8 millions € dont 2 millions € en 2022**



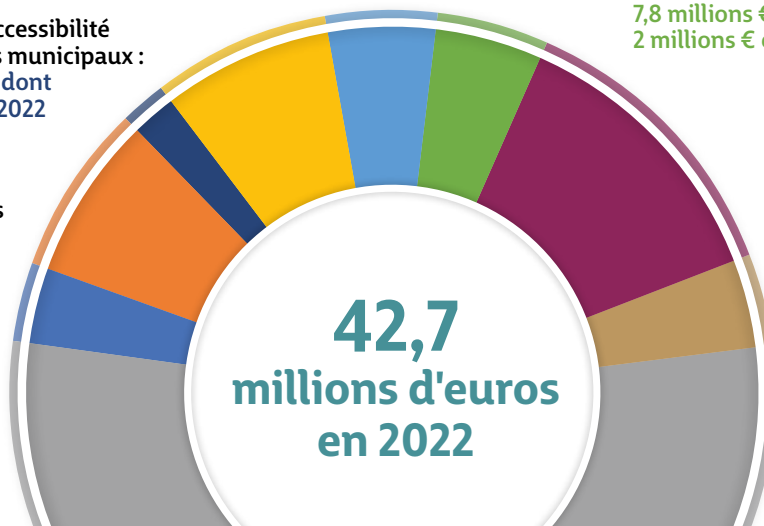
Programme accessibilité des bâtiments municipaux :  
**6,8 millions € dont 790 000 € en 2022**



Modernisation des outils informatiques :  
**12,8 millions € dont 3,1 millions € en 2022**



Renouvellement urbain Saint-Vincent-de-Paul :  
**11,5 millions € dont 1,4 million € en 2022**



Centres socioculturels :  
**2,1 millions € dont 1,7 million € en 2022**

Voirie, éclairage public et espaces verts :  
**25 millions € dont 5,3 millions € en 2022**

Le projet "ceinture verte" :  
**5,3 millions € dont 2,7 millions € en 2022**



# SE DÉPLACER SANS VOITURE PENDANT UNE SEMAINE

Pourrait-on se passer de la voiture à Colmar ? Les avantages sont nombreux : moins polluer, être en meilleure santé, économiser... J'ai tenté de trouver des alternatives pendant une semaine. Il y a le choix !

## J'y vais à pied

J'ai la chance d'habiter tout près de mon lieu de travail, donc je peux facilement y aller à pied. Mais en tant que journaliste, je suis amenée à me déplacer plusieurs fois dans la semaine, voire dans la journée. Et là, je me suis interdit d'utiliser la voiture, sauf cas de force majeure.

Premier rendez-vous : une interview dans le quartier du Grillenbreit. Je décide de marcher. En sortant de la Mairie, je longe la rue des Clefs, de la Grenouillère, puis je traverse l'avenue d'Alsace avant d'arriver dans le quartier. J'ai mis un quart d'heure, pratique ! À Colmar, on peut faire beaucoup de choses à pied.

## J'y vais en vélo

Parfois, ce n'est pas possible de tout faire en marchant. Je devais me rendre dans le quartier Saint-Joseph pour des photos printanières. Mon vélo me sauve la mise. Ma collègue Caroline, qui a déjà l'habitude d'aller au travail en vélo, m'indique quel chemin emprunter.

Je prends la piste cyclable qui traverse le Champ-de-Mars, avant de passer par le tunnel sous le chemin de fer puis de reprendre la piste rue de Turckheim. Pour rentrer, j'utilise celles avenue du général De Gaulle et place Jean-de-Lattre-de-Tassigny. Bilan : en quelques minutes, je peux me rendre d'un bout à l'autre de la ville !

## J'y vais en bus

La semaine continue avec un rendez-vous au Centre socioculturel, quartier Europe. Sur le plan du réseau Trace, je vois que la ligne 1 me dépose juste devant, à l'arrêt Amsterdam. Ni une ni deux, je vais attendre le bus... et je ne patiente pas longtemps ! Sur cette ligne, en semaine, un bus est programmé toutes les 10 ou 15 minutes.

Clotilde, pour la rédaction



## DÉFI « J'Y VAIS ! »

Et vous, si vous essayiez de laisser la voiture au garage ? Dans le cadre du défi « J'y vais ! », du 2 au 22 mai, les participants doivent se déplacer le plus possible à l'aide de moyens de transport alternatifs à la voiture. Sur le territoire de Colmar Agglomération, deux déclinaisons du défi sont proposées aux salariés et écoliers : « Au boulot j'y vais à vélo » et « À l'école j'y vais à vélo ».

Soutenu par l'ADEME, ce défi est co-organisé par Colmar Agglomération, et l'association Vélo et Mobilités Actives

Grand Est. Il comptabilise le nombre de participants, de jours participés et de kilomètres parcourus et un classement est effectué. L'objectif ? Initier de nouveaux comportements qui favorisent les mobilités durables. Le défi a aussi une visée solidaire : le total des kilomètres parcourus est converti en don à une entité œuvrant dans le domaine des mobilités actives, de la solidarité ou de la santé.

Inscription et informations : [defi-jyvais.fr](http://defi-jyvais.fr)







## SAINT-VINCENT-DE-PAUL ET EUROPE DES QUARTIERS PLEIN DE VIE

*Les quartiers Europe et Saint-Vincent-de-Paul se métamorphosent au fil des années et des opérations de renouvellement urbain. Ce n'est pas fini : la Municipalité continue d'investir dans ces quartiers. À Saint-Vincent-de-Paul, en particulier, le renouvellement urbain se poursuit.*

*Mais on ne peut réduire ces quartiers à une suite d'immeubles et de grands projets. Ce sont aussi des endroits qui vivent. Et ce, grâce aux habitants, qui prennent des initiatives, s'approprient les équipements et donnent leur avis. On le voit à la salle de spectacles Europe, au centre socioculturel, où jeunes et adultes rient, échangent et apprennent. Mais aussi au marché, dans les associations, ou tout simplement dans les rues.*



### Le marché du mercredi, lieu d'échanges

C'est un rendez-vous incontournable du quartier Europe, le mercredi matin, semaine après semaine : le marché. Fruits, légumes, poissons, poulets rôtis... le long de l'avenue de l'Europe, des fumets alléchants s'échappent des étals. Mustafa se tient devant un stand aux couleurs vives, où sont exposés citrons, poires, bananes, clémentines... Il fait goûter des quartiers d'agrumes aux passants. « Ce marché me donne envie de venir travailler ! Ici on peut rigoler, il y a la tchatche... », affirme l'homme, qui travaille avec son oncle et sa tante. « C'est un bon marché, il y a du monde. On connaît bien les clients », confirme Yanis, poissonnier.





“

## IL NOUS PARLE de son quartier d'enfance...

Houssam Seghieri, 27 ans.  
A grandi dans le quartier Europe  
à partir de ses 9 ans, maintenant  
interne en médecine.

### Quel meilleur souvenir gardez-vous du quartier ?

“ C'était à l'école Anne-Frank,  
grâce à ma maîtresse, qui m'a  
accompagné au CM1 et CM2.  
Elle nous proposait beaucoup  
de sorties : classe verte, ski...  
Et elle m'a toujours soutenu,  
elle était derrière moi.  
Je lui dois beaucoup. ”

”

## La tolérance, c'est leur credo

Penchés sur leurs petites toiles carrées, dans la cour du centre socioculturel Europe, les adolescents tracent des lettres : « T », « O », « L »... En ce début de mercredi après-midi, les jeunes décorent, ajoutent des couleurs et des motifs. Ils échangent et rigolent. Chaker Klai, l'animateur, garde un œil attentif mais les laisse autonomes. Chaque tableau fera partie d'une frise où on pourra lire le mot « Tolérance ».

C'est un concept qu'ils connaissent bien, maintenant. Depuis septembre, le groupe de jeunes se rassemble tous les mercredis et pendant les vacances scolaires pour travailler sur des projets autour de la tolérance. Ces activités font partie du dispositif « Ville Vie Vacances », financé en partie par l'Etat et Colmar Agglomération.



### Une exposition en préparation

Dans ce cadre, les ados ont réalisé de nombreuses activités artistiques et citoyennes. La frise « Tolérance » fera par exemple partie d'une exposition qu'ils ont construite. Ils ont aussi participé à l'action « J'aime mon quartier propre », au cours de laquelle ils ont ramassé 350 kg de déchets.

Le groupe a réalisé bien d'autres choses, et a encore des projets dans les cartons. Lina, Wieme, Kawtar, Pascal, ou Michel... Les ados prennent ces actions à cœur. « J'ai bien aimé le nettoyage du quartier. On s'amuse et on fait quelque chose d'utile. C'est mieux que de rester chez soi sur son téléphone ! », se réjouit

Lina. « L'initiation au graffiti m'a plu, c'était la première fois que j'en faisais », confie Kawtar.

« Ce dispositif permet de sensibiliser nos ados à la tolérance, qui seront les citoyens de demain », souligne Chaker Klai. L'aventure se terminera par un voyage à Marseille, en août.

**Le centre socioculturel Europe propose une multitude d'activités pour les adultes et les jeunes.**

**+ D'infos : 03 89 30 49 09**



### VIVRE L'ART À LA SALLE DE SPECTACLES EUROPE

Depuis 2014, cet espace est au service de l'art et des artistes permet au plus grand nombre d'accéder aux spectacles. Sa programmation privilégie le cirque et les arts vivants. Il favorise aussi la pratique artistique : des résidences sont régulièrement

organisées, mais aussi des ateliers, des rencontres avec le public ou encore des interventions auprès des écoles ou associations.

+ D'infos : [salle-europe.colmar.fr](http://salle-europe.colmar.fr)

### A l'Asti, la solidarité comme maître-mot

Pièce par pièce, Nicolas et Sarah tentent de compléter un puzzle, avec l'aide d'Anne-Marie. Ils sont installés dans une salle de l'Asti, l'Association de Solidarité avec Tous les Immigrés, rue d'Ammer-schwih. Dans une autre salle, au calme, Sébastien se concentre sur des exercices de mathématiques avec Mohamed, un animateur.

On est jeudi, en fin d'après-midi. C'est l'heure du soutien scolaire à l'Asti, dans le cadre du Clas (Contrat local d'accompagnement scolaire). Dans chaque pièce, les enfants de primaire travaillent, mais toujours dans une bonne ambiance. « C'est une ruche ! », sourit Marie-Christine Gindensperger, la présidente de l'Asti.

L'accompagnement scolaire est dispensé quatre soirs par semaine aux enfants de l'école élémentaire et deux soirs aux collégiens. Au programme : aide méthodologique en se basant sur les devoirs, jeux éducatifs, bricolages, animations... L'objectif est de donner aux enfants les ressources pour réussir à l'école. « Nous menons aussi divers projets pour favoriser le vivre-ensemble, la découverte culturelle, le lien intergénérationnel... », complète Véronique Clo, la responsable du programme.

+ D'infos : [asticolmar.fr](http://asticolmar.fr)



L'Asti, dont le siège est situé à la Maison des associations, mène de multiples missions solidaires et de proximité. En plus du soutien scolaire, l'association propose de l'accompagnement social, des cours de français, ou encore des séances de gym douce.

### UN ESPACE FRANCE SERVICES

#### Qu'est-ce que l'espace France Services ?

Cet espace permet aux habitants d'avoir accès aux services publics près de chez eux. C'est un dispositif mis en place par l'Etat à travers la France entière. Celui de Colmar est porté par l'association Face Alsace.

#### Quels services sont offerts ?

Les habitants peuvent trouver une aide dans leurs démarches administratives du quotidien, dont les démarches

en ligne. Lors des permanences des structures partenaires, des prestations de conseil peuvent aussi être dispensées.

#### Où se trouve-t-il ?

Il est situé au 5 rue de Zurich, dans un bâtiment qui accueille déjà l'antenne Ouest de la Mairie.

#### Quels jours est-il ouvert ?

Du mardi au samedi de 8h30 à 12h, et sur rendez-vous de 13h30 à 17h. Le samedi de 9h à 12h.





## Quand les habitants construisent leur quartier

Les habitants sont les premiers concernés par les projets de renouvellement urbain. Voilà pourquoi il est important de recueillir leurs attentes. Cette démarche a été entreprise dans le quartier Saint-Vincent-de-Paul, dans lequel de nouvelles mutations urbaines sont prévues.

Dans le cadre de la convention avec l'Anru (Agence nationale pour la rénovation urbaine), la Ville de Colmar investit pour améliorer l'attractivité et la qualité de vie du quartier Saint-Vincent-de-Paul.

### Au programme :

- réhabilitation et extension du centre socioculturel le Pacific,
- réhabilitation du centre socioculturel le Florimont,
- réhabilitation du square des Vignes,
- construction d'un nouveau gymnase à l'emplacement de la cité Bel'Air,
- création de nouveaux espaces publics

### Des temps de concertation avec les habitants

De nouveaux espaces publics vont apparaître entre le gymnase, le pôle Petite enfance et le Centre socioculturel. L'objectif est de définir ces espaces en fonction des attentes des habitants et des besoins des usagers des équipements publics voisins.

Avec l'appui de sociologues et d'urbanistes, des temps de concertation ont été menés en janvier et février avec les habitants. Ces échanges ont permis de réaliser une cartographie des usages, qui servira de socle à la conception de ces espaces par la Ville.

## L'HABITAT RENOUVELÉ

Les bailleurs sociaux mènent aussi des opérations d'entrevue dans le quartier. Pôle Habitat, par exemple gère la rénovation de la cité Sigolsheim, la démolition de la cité Lemire, la construction de 10 logements sociaux et de locaux destinés à des professions médicales rue de Riquewihr, la

construction de 10 logements sociaux et la construction d'un programme d'accession à la propriété rue de Hunawihir. En matière de logement, un travail important est réalisé pour tenir compte des besoins et des aspirations des locataires.

## Médiateurs de rue : une présence de proximité

Ils arpentent les rues des quartiers Ouest, vêtus de leurs gilets verts. Ce sont les médiateurs de rue. Bakhta Boutouba et Loïc Greiner nous en disent plus sur leur métier.

### En quoi consiste le métier de médiateur de rue ?

**Loïc Greiner :** On va à la rencontre des habitants, dans la rue, pour faire passer des informations, les orienter ou les accompagner dans leurs démarches. On est des relais entre les habitants et les administrations.

### Comment abordez-vous les habitants ?

**Bakhta Boutouba :** Au bout de deux ans et demi, une relation de confiance s'est installée. Les gens nous interpellent, ils nous connaissent. Certaines personnes ne feraient pas la démarche d'elles-mêmes. D'où l'importance d'occuper l'espace public. Être en binôme, c'est un plus.





# VOUS Y ÉTIEZ



13 mars  
#CARNAVAL

Bravo aux participants et aux bénévoles de cette très belle édition.



16 mars  
#REUSSITE

Ouverture du Club coup de pouce. Ce projet est mené par le Programme de réussite éducative de la Ville de Colmar depuis 2020, en collaboration avec le Rotary. Il permet aux enfants de réussir leur apprentissage en lecture-écriture.



13 mars  
#DICTEE

150 candidats jeunes et moins jeunes, ont participé à la 10<sup>e</sup> édition de la dictée nationale organisée pour lutter contre l'illettrisme par le Rotary club de Colmar.



13 mars  
#ENERGIE

Visite du chantier de la centrale photovoltaïque gérée par le groupement Vialis - Engie, qui permettra d'alimenter l'équivalent de 10 000 foyers.



6 mars  
#DEMOCRATIE

Séance d'installation du nouveau Conseil municipal des enfants.





2 mars

#DÉMÉNAGEMENT

Les travaux de restructuration de l'Ancien Couvent des Dominicains sont terminés et le déménagement des collections vient de s'achever. Les habitants pourront redécouvrir cette bibliothèque patrimoniale fin juin.



2 mars

#CONSTRUCTION

Nouveau bâtiment administratif pour les services techniques municipaux et communautaires. Le bâtiment de 1400 m<sup>2</sup> a été monté en 10 jours seulement. La mise en service est prévue en septembre, pour des conditions de travail et d'accueil optimales.



17 février

#QUARTIER

Échange libre autour des projets de la Ville et plus précisément autour de ceux du quartier des Maraîchers. Un dialogue direct pour répondre aux interrogations des habitants. Prochaine réunion : quartier Sainte-Marie, le 28 avril à 18h30 au foyer Sainte-Marie.

28 février

#SOLIDAIRE

Colmar, solidaire du peuple ukrainien.



17 février

#NATATION

Opération « J'apprends à nager » encadrée par les SRC natation. Près de 50 % des élèves qui entrent en sixième ne savent pas nager.



# UNE POLICE DE TERRAIN ET DE PROXIMITÉ

Chaque jour, jusque tard dans la nuit, les policiers municipaux sillonnent la Ville en long, en large et en travers. Ils protègent les habitants grâce à un vrai travail de proximité. Voici l'étendue de leurs missions...

### Contact



« On est une police de proximité. On est abordables et on est là pour répondre aux questions ». Pour Carine, la proximité constitue le cœur de son métier. Les policiers prennent régulièrement contact avec les citoyens ou les commerçants.



“ Je me retrouve dans le travail de la police municipale, grâce à la proximité avec la population. Quand j’ai commencé, je le voyais comme un métier d’avenir, et c’est le cas. Il est en constante évolution. ”

**CARINE,**  
brigadier-chef principal

### Prévention

Avant tout, les efforts des policiers municipaux visent à prévenir les comportements qui nuiraient au maintien de l'ordre, à la salubrité ou la tranquillité publiques.



### Présence

La présence des policiers sur le terrain est essentielle. C'est pour cela qu'ils mènent régulièrement des patrouilles à pied ou à vélo. « On veille à ce qu'il y ait quand même assez d'équipages véhiculés pour intervenir rapidement », nuance Carine, policière municipale.



### Surveillance

Quand ils sont en patrouille, les policiers ne relâchent pas leur attention. Leurs regards balayent tout : les infractions au code de la route, le comportement des vélos, les piétons... C'est pour garantir la sécurité des habitants qu'ils effectuent des rondes quotidiennes. Dans la journée, trois patrouilles (des binômes ou des trinômes) parcourent la ville, en simultané. Leur présence est renforcée autour des écoles aux heures de sortie.

Les caméras de surveillance leur permettent aussi de veiller, à distance, sur les habitants... et sur leurs collègues en patrouille.

### Renfort



Complémentaires dans leur travail, la police municipale et la police nationale travaillent en collaboration sur certaines interventions





## DÉCRYPTAGES



“ On est sur le terrain, au contact des habitants, pour créer des liens. ”

**MAXIMILIEN**,  
gardien-brigadier, responsable  
de la prévention routière.

### QUELQUES CHIFFRES

**28**  
C'est le nombre  
de policiers  
municipaux  
à Colmar

Leur amplitude horaire :  
de **6h30**  
jusqu'à  
**1h du matin**

En journée,  
**3**  
patrouilles circulent  
en simultané

### Verbalisation

Même si ce n'est pas leur seule mission, les policiers municipaux ont aussi un rôle répressif. Ils peuvent par exemple effectuer des contrôles de vitesse et constater certaines infractions réglementaires au code de la route.

### LA VIDÉO- VERBALISATION, comment ça marche ?

Ce dispositif permet aux policiers municipaux de relever et de sanctionner à distance des infractions au code de la route, grâce aux caméras de vidéo-surveillance : stationnements interdits, usage de voies réservées aux couloirs de bus et aux pistes cyclables, feux rouges, non-respect des sens interdits, refus de priorité aux piétons, excès de vitesse (en fonction des circonstances) ou usages des voies vertes et piétonnes.



### Formation des citoyens de demain

Depuis la fin février et jusqu'à mai, policiers municipaux et nationaux se rendent dans les écoles élémentaires pour réaliser des journées de sensibilisation à la sécurité routière. En particulier, ils expliquent aux enfants les règles de circulation à vélo. « J'évoque également la réglementation des trottinettes électriques », complète Maximilien, policier municipal. Au programme de la matinée : cours, exercices sur table puis vidéo, et l'après-midi, direction la cour de récréation. Là, les écoliers s'exercent directement sur une piste. Des contrôles de vélo sont aussi réalisés à cette occasion. Cette opération concerne 15 écoles de Colmar, soit 53 classes et 880 élèves.





## ILS PLANCHENT SUR LEUR ÉCOLE DE SKATE

Depuis le début de l'année, l'association Colmar Skating Crew organise des séances d'initiation au skate. Des sessions test en vue de la mise en place de cours réguliers. Nous avons assisté à l'une d'entre elles.

Genouillères et coudières bien attachées, casques vissés sur la tête... Lyvia, Sacha et Timéo, les trois mini-skateurs, sont prêts : il est 17 h, un lundi soir pendant les vacances d'hiver, et l'initiation au skateboard va commencer. Nicolas Volpato, l'instructeur, lance l'échauffement. Après quelques mouvements, un petit footing et un exercice d'équilibre, ils attrapent leur planche de skate. Nicolas et Jules, son assistant, leur montrent comment bien se placer. « Cachez les vis avec votre pied gauche », conseille Nicolas. Ils font ensuite quelques allers-retours à plat, puis des descentes de pentes. Les jeunes apprentis tombent et retombent, mais tant pis, ils y retournent et ont l'air d'en redemander. De toute façon, ils portent tous des protections et des matelas sont installés. Nicolas et Jules veillent au grain. Ils tiennent les mains si besoin.

Pour Timéo, malgré quelques chutes, tout roule. A l'écart, Sabrina et Steeve regardent leur fils de 6 ans et demi avec fierté. « Il vient depuis le début et il adore, confie Sabrina. C'est l'idéal pour comprendre les bases et gagner en équilibre. »

Deux créneaux sont ouverts les lundis soir, de 17 h à 19 h 30, le premier pour les débutants, le second pour les initiés (6-7 ans minimum).

+ D'infos : sur la page Facebook "[Colmar Skating School](#)"



### Colmar Skating Crew

L'association, créée en 2001, se donne pour objectif de promouvoir et de développer la pratique du skate, mais aussi celle du roller, du BMX et de la trottinette.



“ Pour moi, le skate est une pratique grâce à laquelle il est possible de se dépasser et de s'exprimer librement. C'est un sport qui demande adresse, tact, et équilibre. Il faut passer du temps à exercer ses gestes et c'est très gratifiant quand, à force de pratique, on se sent progresser.”

**NICOLAS VOLPATO**  
Instructeur





## L'ESCRIME FAIT SES JEUX À COLMAR

Les Jeux Olympiques de Paris se vivent ici, à Colmar. La Ville a été labellisée « Terre de jeux 2024 ». Et cela se concrétise : du 23 au 29 mai, une délégation féminine de l'équipe de France d'escrime viendra réaliser un stage dans la salle d'armes Jean-Pierre Muller, l'un des équipements sélectionnés comme centres de préparation aux Jeux Olympiques.

Douze escrimeuses s'entraîneront dans cette salle. Des sportives de haut niveau, spécialisées dans l'épée, l'un des trois domaines de l'escrime avec le fleuret et le sabre.

Ce stage s'inscrit en effet dans la préparation aux Jeux Olympiques de Paris, qui se dérouleront en 2024. Même si le coup d'envoi n'a lieu que dans deux ans, ils se préparent dès maintenant. Qu'on se le dise : les performances des équipes françaises d'escrime à Paris seront à ne pas manquer. Traditionnellement, c'est un domaine dans lequel la France rapporte beaucoup de médailles...

A Colmar, les épistes s'entraîneront dans une salle d'armes dernier cri, aux normes olympiques... Leur venue sera l'occasion de créer une émulation au niveau du territoire, et au sein du club Sports Réunis Colmar (SRC) Escrime. En garde !

+ D'infos : [colmar.fr](http://colmar.fr)

## L'ESCRIME, sport d'excellence à Colmar

Club bientôt centenaire, le SRC Escrime a compté dans ses rangs des tireurs et tireuses de talent, qui se sont distingués sur le plan international. La salle d'armes dans laquelle il évolue est un équipement d'exception. Située au pôle sportif de la Waldeslust, elle a été retenue comme centre de préparation aux JO, tant pour l'escrime olympique que paralympique.

Dans cette salle, les athlètes trouveront 12 pistes, dont des pistes spécifiques handisport, mais aussi un atelier de réparations, une salle médicalisée, et des équipements techniques à la pointe, identiques à ceux utilisés aux Jeux.

### LE SAVIEZ-VOUS ?

Romain Cannone, médaillé d'or aux JO de Tokyo, a été licencié au club de Colmar de 2015 à 2020.



AGENDA

### 5 JUIN

Les Foulées de la ligue ont 10 ans !



Après deux éditions organisées à distance en raison de la crise sanitaire, les Foulées de la ligue reviennent pour de bon cette année. Et quelle année ! Surprises et défis seront au programme pour ce 10<sup>e</sup> anniversaire. L'événement, organisé par la Ligue contre le cancer du Haut-Rhin, se tiendra au Parc des expositions. Sportifs et non-sportifs, jeunes ou moins jeunes, mais aussi entreprises et administrations auront le choix entre deux parcours course (6 km et 9 km) ou un parcours marche (6 km). L'objectif ? Promouvoir l'activité physique, se retrouver lors d'un événement festif, mais aussi récolter des fonds pour la prévention et la lutte contre le cancer.

Inscriptions en individuel ou en groupe, exclusivement sur [lesportif.com](http://lesportif.com).

+ D'infos : [liguecancer-cd68.fr](http://liguecancer-cd68.fr)

### 23 JUIN

Journée Olympique :  
2024, c'est maintenant !

Les valeurs olympiques seront à l'honneur, à l'occasion de cette journée olympique et paralympique. D'autant plus que Colmar est labellisée "Terre de jeux 2024". Au programme : activités physiques et sportives, ateliers, démonstrations, et autres événements, organisés dans différentes structures de la Ville. Près de 21 sites et une trentaine d'associations sont concernés. Des animations se tiendront aussi sur la place Rapp, de 14 h à 18 h. Une manifestation mise en place par la Ville en collaboration avec l'Office municipal des sports.

+ D'infos : [colmar.fr](http://colmar.fr)

# LES COLMARIENS ONT DU TALENT !

## MICHELLE KUNEGEL

Une chef d'entreprise au service du tourisme

*Avec son frère, Michelle Kunegel est à la tête des entreprises LK, et plus précisément du groupe LKTOURS/ EUROPATOURS, spécialisé dans le tourisme. Passionnée par son métier, la Colmarienne a su faire sa place en tant que chef d'entreprise.*



« C'est un métier fabuleux, qui comporte de nombreuses responsabilités, mais grâce auquel on rencontre des gens de toutes nationalités. Le tourisme, c'est concrétiser le rêve des clients. » Michelle Kunegel n'a pas choisi son métier par défaut, mais par passion. Avec son frère Daniel, elle dirige LK Tours, une entreprise familiale créée par leur grand-père en 1934. La femme de 54 ans s'occupe du réseau d'agences de voyage, tandis que Daniel chapeaute les transports en autocar. « Nous avons nos responsabilités propres, mais nous avons besoin l'un de l'autre », assure la Colmarienne.

### Des expériences à l'étranger

« Nous n'avons jamais eu de pression de la part de nos parents pour reprendre l'entreprise. Mais nous avons grandi avec elle », raconte-t-elle. « Je me souviens de ces moments où nous mangions avec les conducteurs, quand j'avais 6 ou 7 ans. Plus tard, l'envie est venue de continuer l'aventure. »

Avant d'intégrer l'entreprise, Michelle Kunegel s'est lancée ses propres défis professionnels, notamment à l'étranger. Des expériences qui l'ont enrichie.

Pour elle, « la femme a sa place à des postes de responsabilité ». Elle sait de quoi elle parle : la Colmarienne est la présidente régionale du réseau FCE France (Femmes chefs d'entreprise), qui rassemble des dirigeantes d'entreprise. « Le management au féminin a toute sa place : la femme reste ce qu'elle est, avec sa sensibilité », conclut-elle.

## RYAD BOUDEBOUZ

« Depuis tout petit, je regardais mes frères jouer au foot »

*Le footballeur professionnel Ryad Boudebouz joue à l'AS Saint-Etienne et pour l'équipe d'Algérie. Mais le sportif est né et a grandi à Colmar. C'est sur les terrains de la Ville qu'il a fait ses tout premiers pas. Un apprentissage qu'il n'oublie pas.*

Le ballon rond a toujours été une évidence pour l'homme de 32 ans. « Depuis tout petit, je regardais mes frères jouer au foot », explique Ryad Boudebouz. « Quand j'ai grandi, ils me faisaient jouer avec eux. A 7 ans, j'ai fait partie de l'ASPTT pendant une saison, avant de rejoindre le SRC (Sports Réunis Colmar) jusqu'à mes 12 ans. »

### « Colmar, c'est la base de l'expérience que je vis »

Chez lui, le football fait partie de la vie quotidienne. « Nous ne parlions que de foot à la maison. Je n'ai pas essayé d'autres sports. Pour moi, c'était logique. » De son propre aveu, ses frères, Celim et Medhi, sont ses « modèles ». « J'ai toujours pris exemple sur mes deux grands frères, je me suis inspiré d'eux, et de mon père aussi », complète Ryad Boudebouz. En jouant entre amis ou en famille, il développe sa passion. « Il y avait cet

esprit de duel, l'envie d'être le meilleur, de dribbler le mieux... »

À 12 ans, il part au centre de formation à Sochaux. « Je me rappelle, quand mon père m'a emmené, je lui ai dit : "Si je pars, c'est pour devenir pro" ». Il s'est cramponné à cet objectif, et a réussi : après le FC Sochaux-Montbéliard, l'athlète a joué au SC Bastia, au Montpellier HSC et dans des clubs espagnols avant d'intégrer Saint-Etienne en 2019. Depuis 2010, il joue pour l'équipe nationale d'Algérie.

« Dans le foot, le mental, c'est le plus important. Tu arrives dans un centre de formation, tu fais des sacrifices et c'est là que le mental intervient », résume le footballeur international. Son enfance et les années passées à Colmar sont gravées dans sa mémoire. Et dès qu'il peut, il y retourne. « Colmar, c'est la base de l'expérience que je vis. Dans les moments difficiles, tu repenses à l'endroit d'où tu viens. »



Un parcours atypique ? Un projet original ?

Transmettez vos idées de portrait à [presse@colmar.fr](mailto:presse@colmar.fr)



La page des

**6-10 ANS !**

JEUNESSE

## EXPLORE LA NATURE !



### LE SAIS-TU ?

Le martinet noir est un vrai athlète ! Sur de courtes distances, il peut atteindre jusqu'à 200 km/h. Il passe la plus grande partie de son temps dans les airs et dort même en vol !

### PARTICIPE À UN ATELIER...

Tu aimes farfouiller dans la nature, observer les animaux ? Alors les activités de l'Observatoire de la nature, situé en pleine forêt de Neuland, sont faits pour toi. Le 27 avril, un atelier te fera découvrir le réveil printanier des arbres et des plantes. Et n'oublie pas ! Le 25 mai, la **Fête de la nature** revient avec des animations et des ateliers à gogo !

+ D'infos : [observatoirenature.fr](http://observatoirenature.fr)

## À TES CRAYONS !

Colmar fête le printemps ! Colorie ce beau dessin réalisé par l'artiste colmarien Jean Freund...



Illustration: Jean Freund - le studio 303



# BASE NAUTIQUE UN PARC OMBRAGÉ À DEUX PAS DE LA PLAGE

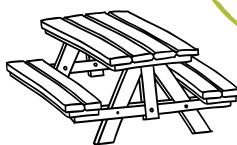
Vous connaissez sûrement sa plage, son sable fin, son aquaparc, ses snackbars... Mais saviez-vous que la base nautique de Colmar-Houssen a un trésor caché ? Son parc ombragé, qui regorge d'activités.

Prenez note : l'ouverture de la base nautique se fera cette année dès le 14 mai, à condition d'avoir une météo favorable. À cette date, vous pourrez à nouveau profiter de sa plage de 380 m de long et de son plan d'eau. Le lieu idéal pour faire trempe ou se relaxer au soleil.

### Se détendre ou s'amuser

Vous trouverez vite vos repères : après avoir passé les portiques bleus et blancs, l'étendue de sable fin s'offre à vous. À droite, vous découvrirez les structures gonflables de l'aquaparc (à partir du mois de juin), les locations de paddles et de pédalos. Pour les enfants ou les personnes qui recherchent de l'ombre, c'est à gauche que ça se passera. Après avoir longé les terrains de beach-soccer et beach-volley, vous serez dans le parc ombragé.

Les grands arbres vous fourniront la fraîcheur nécessaire. Les familles trouveront aussi des activités variées, pour les grands et les petits : le village des huttes, la colline des glissades, un bateau échoué, une tyrolienne, un espace fitness, des tables de pique-nique, ou encore des transats en bois.



50

C'est le nombre total d'hectares que comprend la base nautique.



“ Nous souhaitons mettre en valeur ce parc ombragé. Il vient compléter l'offre de la base nautique et ne demande qu'à être connu ! ”

**JEAN-MARC MAENNER**  
Responsable de la base nautique Colmar-Houssen

### Horaires d'ouverture de la base nautique

#### EN MAI

(sous réserve d'une météo favorable)

Du 14 mai au 31 mai, de 13h à 19h

#### EN JUIN

Du 1<sup>er</sup> au 30 juin, tous les jours, de 13h à 19h

#### EN JUILLET ET EN AOÛT

Du 1<sup>er</sup> juillet au 4 septembre, tous les jours, de 10h à 19h et jusqu'à 20h, les vendredis et samedis

#### EN SEPTEMBRE

(sous réserve d'une météo favorable)

Du 5 septembre au 30 septembre, de 13h à 19h

### 11 ET 12 JUIN

Tournoi de beach-volley

Prenez la balle au bond !

La base nautique se prête à merveille à cet événement : sur ses terrains, un tournoi de beach-volley se tiendra les 11 et 12 juin prochains. Le samedi est réservé aux volleyeurs licenciés, tandis que la compétition du dimanche sera ouverte au grand public (5 euros avec entrée à la base nautique). C'est l'association colmarienne de volley, en partenariat avec Colmar Agglomération, qui l'organise.



AGENDA



## CONTACT-PLUS

l'accompagnement  
au cœur de  
leur métier !

Contact-plus s'active depuis 30 ans à la préparation de candidats et le placement à l'emploi. L'association oriente ses actions vers la formation, l'acquisition du permis de conduire, la garde d'enfants et la reconversion professionnelle en incitant ses candidats à reconsidérer leur projet professionnel pour l'orienter vers la demande.

En étroite collaboration avec le Conseil départemental du Haut-Rhin et le Fond social européen, les principaux financeurs avec la Ville de Colmar, les équipes de Contact-plus agissent dans 15 villes du Haut-Rhin nord, au plus près des entreprises et des demandeurs d'emploi.

De plus, l'association vous accueille sans rendez-vous, alors prenez vite contact !

+ D'infos : [contact-plus.fr](http://contact-plus.fr)



## L'ASSOCIATION SYNDICALE DES FAMILLES MONOPARENTALES ET RECOMPOSÉES

parce que la famille change...

L'ASFMR propose un soutien à la parentalité à travers le partage d'expériences en groupes ou en ateliers, instaure au besoin une véritable médiation familiale lors d'entretiens avec un tiers qualifié et impartial. Si nécessaire, elle complète la démarche par un service d'accompagnement des victimes de violences intrafamiliales. Elle permet aussi l'accès aux vacances et loisirs en toute convivialité.

N'hésitez pas à prendre rendez-vous avec l'association pour bénéficier d'un accueil personnalisé et vous joindre à un groupe de paroles !

+ D'infos : [asfmr68.org](http://asfmr68.org)



## MARATHON DE COLMAR

rejoignez-nous !

L'association Courir Solidaire a pour objectif d'organiser le Marathon de Colmar et de collecter des fonds pour des associations locales œuvrant dans le domaine médical, de l'enfance ou de l'insertion. Chaque année, les bénéfices sont reversés à ces œuvres caritatives.

Le marathon Solidaire de Colmar a accompagné 32 projets caritatifs en reversant 247 000 € depuis 2015. Composée d'une trentaine de membres, tous bénévoles, Courir Solidaire s'est affiliée à la Fédération Française d'Athlétisme pour répondre aux exigences fédérales des courses hors stade.

Vous aussi, venez renforcer l'équipe ou venez rejoindre les 800 bénévoles qui accompagnent le marathon le Jour J.

+ D'infos : [marathondecolmar.fr](http://marathondecolmar.fr)

## ÉCOBIO ALSACE

une association indépendante,  
engagée et militante

Cela fait désormais plus de 36 ans que l'association se bat sur des thèmes qui restent d'actualité alors que la société a fondamentalement changé depuis les années 1980. Elle est à l'origine d'une foire créée pour défendre des valeurs telles que l'agriculture biologique et paysanne, la solidarité, la contestation du nucléaire. Elle s'installe à Rouffach, sans subventions, et prend forme grâce au bénévolat. Pour des raisons de sécurité, la foire a déménagé en 2007 à Colmar. A travers les rencontres proposées entre les acteurs de la biologie et de l'écologie, les chercheurs, les journalistes et les visiteurs, elle devient une réelle université populaire qui permet à chacun de s'informer, de se ressourcer et d'initier des solutions pour l'avenir.

+ D'infos : [ecobio.alsace](http://ecobio.alsace)



## ESPACE D'ART CONTEMPORAIN ANDRÉ MALRAUX

À la découverte des œuvres de Patrick Bailly-Maître-Grand

Après des études scientifiques (diplômé Maître ès Sciences Physiques en 1969) et dix années consacrées à la peinture, Patrick Bailly-Maître-Grand (né en 1945 à Paris) travaille avec les outils photographiques depuis 1980. Ses œuvres, strictement analogiques, argentiques noir & blanc, se caractérisent par un imaginaire ludique, associé à un goût pour les technologies complexes telles que la périphotographie, les virages chimiques, les monotypes directs, les rayogrammes et d'autres inventions de son cru. Fuyant la notion de la perspective, ses images, bien que très sophistiquées pour leur élaboration, ont la simplification de proverbes visuels, épurés comme des haïkus.

**Y aller :** jusqu'au dimanche 22 mai 2022. Entrée libre du mardi au dimanche de 14h à 18h, le jeudi de 12h à 17h.



## MUSÉE UNTERLINDEN

Nouvel accrochage : Joe Downing (1925-2007)

Le Musée Unterlinden a reçu en 2009, grâce à Emmanuel Wardi, un ensemble d'une centaine d'œuvres du peintre américain Joe Downing dont il fut le compagnon. Le récent décès d'Emmanuel Wardi (2021) est l'occasion de rendre hommage à sa générosité envers le musée.

Un ensemble d'œuvres (30 collages, œuvres sur papier, peintures, sculpture) de Joe Downing est à nouveau présenté au public.

**Y aller :** jusqu'au 29 août 2022

**+ D'infos :** [musee-unterlinden.com](http://musee-unterlinden.com)





## MUSÉE D'HISTOIRE NATURELLE ET D'ETHNOGRAPHIE

### Margaritifera, la porteuse de perles

Qui est Margaritifera ? Une « porteuse de perles », selon la traduction de son nom latin Margaritifera. L'exposition lève le voile sur l'histoire et la biologie de cette espèce méconnue et pourtant si proche de nous. Vous saurez ce qu'est un bivalve, si une moule a des yeux, comment les perles se forment, comment faire des bébés à distance, ou encore qui rôde dans nos rivières. Vous découvrirez aussi pourquoi la mulette perlière a été exploitée par l'homme, notamment, au travers d'une enquête dans la cabane d'un garde-perles, en vous inscrivant à l'escape game « Perditae margaritae ».

**Y aller :** jusqu'au 31 décembre 2022

**+ D'infos :** [museumcolmar.org](http://museumcolmar.org)



## ECOLE MAÎTRISIENNE

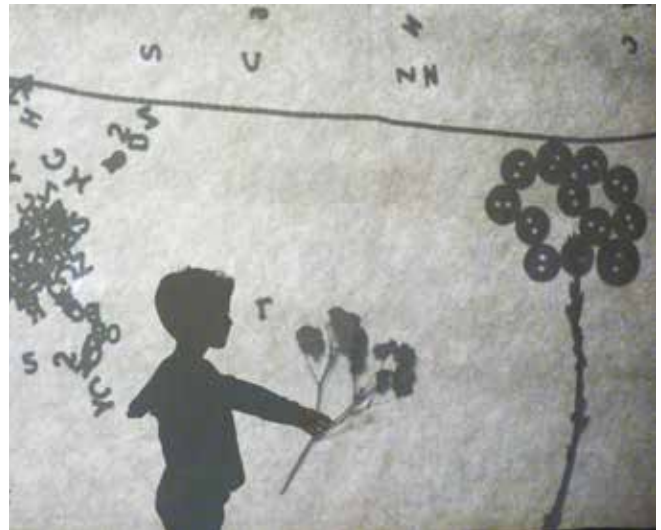
### Les filles vont faire leur rentrée !

Accueillant jusqu'ici exclusivement des garçons, le parcours de formation à dominante vocale porté par le Conservatoire de Colmar et son département maîtrisien, sera proposé, dès la rentrée prochaine, aux jeunes filles. Elles pourront dès le CE2 ou le CM1 intégrer un cursus unique et gratuit qui permet de concilier un apprentissage musical exigeant et un parcours scolaire en classes à horaires aménagés à l'école Jean-Jacques Rousseau.

Pour autant, cette prestigieuse institution colmarienne, créée en 1985, conservera son identité artistique spécifique fondée sur le chœur de garçons. Si plusieurs enseignements collectifs seront ouverts à la mixité, les pratiques chorales, sauf projet particulier, ne le seront pas.

Un magnifique défi que l'équipe du Conservatoire et la Ville de Colmar sont impatients de relever.

**+ D'infos :** 03 89 23 37 26 - [maitrisecolmar.fr](http://maitrisecolmar.fr)



## MUSÉE DU JOUET

### Des ateliers pour les visiteurs

#### Création d'ombres chinoises

Venez vous initier à l'art de créer des ombres pour raconter une histoire, avec des accessoires ou simplement avec les mains. Une occasion de découvrir une technique tout en poésie et de repartir avec de jolies images.

#### Découverte et initiation au Dobutsu Shôgi

Vous aimez les jeux de société ? Et le Japon ? Venez découvrir le Dobutsu Shôgi, avec cette animation proposée par l'association Shogi d'Alsace. Cette version permet d'appréhender de façon ludique et simplifiée, le Shôgi, jeu traditionnel japonais, proche de notre jeu d'échecs.

**Y aller :** Musée du Jouet, jeudi 21 Avril 2022 entre 14h30 - 17h30 - Les ateliers seront accessibles tout au long de l'après-midi, sans réservation, en fonction des places disponibles - compris dans le prix d'entrée

## UN GUIDE SENIORS pour toutes les infos pratiques



Avec le soutien du CCAS de la Ville de Colmar, le Conseil des sages a élaboré un guide Seniors. Il a été matérialisé sur le site internet de la Ville pour mieux communiquer et mieux se faire connaître auprès des seniors.

Cet outil permet aux seniors de trouver des informations utiles, de trouver des réponses à leurs questions et d'obtenir le numéro de téléphone de l'administration compétente.

Le guide Seniors est distribué tous les **premiers lundis du mois**, de 10h à 12h, **salle des objets trouvés** de la Mairie de Colmar.

Le Conseil des sages est une instance consultative qui permet aux seniors de contribuer à la qualité de vie des Aînés. Notamment au mieux vivre ensemble en apportant leurs compétences et leur expérience. Il formule des avis et des propositions, soit à la demande de la Municipalité, soit de sa propre initiative. Installé depuis septembre 2014, le Conseil des sages qui a été renouvelé en 2020 et est composé de **25 membres** (13 femmes et 12 hommes) âgés de plus de 65 ans.

+ D'infos : [colmar.fr](http://colmar.fr)

### Le Conseil des Sages vous propose des rendez-vous au café

Un café, ça vous dit ? Le Conseil des sages accueille les seniors tous les premiers mardis et les premiers jeudis du mois de 15 h à 17 h, dans un café de leur quartier.

#### Le programme de mai :

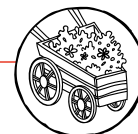
##### Mardi 3 mai

- Café le Rapp, avec M. Levy et Mme Ruffin
- Cafétéria Leclerc de l'Orangerie, avec M. Clairotte et Mme Keller
- Café Le Flams, avec M. Zwickert et Mme Have
- Café Le Tricolore, avec Mme Stoecklin et Mme Entz
- Café Aux trois couleurs, avec M. Kruch et M. Schoeni
- Café-tabac Le M, avec Mme Schopfer et Mme Mazza

##### Jeudi 5 mai

- Restaurant Peter, avec Mme Dolle et M. Casper, Mme Charluteau et M. Blatz

### Bon à savoir



## LES COURS D'EAU aussi s'entretiennent

Si un cours d'eau est situé sur le terrain d'un riverain, alors celui-ci a des droits : il possède la moitié du lit et peut, dans certaines conditions, y pêcher. Mais il a aussi le devoir d'effectuer un entretien régulier : enlèvement des déchets ou débris divers et, pendant la période autorisée, élagage raisonné de la végétation sur les berges.

**Attention** : du 15 mars jusqu'au 31 juillet, il est interdit d'effectuer des travaux d'entretien de la végétation près des cours d'eau pour préserver la biodiversité. La végétation de rive constitue un véritable habitat écologique. Mais il est possible de ramasser les déchets.



### Quelques conseils pratiques

- Les coupes à blanc sont à bannir : les arbres sur les berges assurent la bonne stabilité de la rive
- Retirer les embâcles et débris de grande taille
- Ne pas laisser de déchets verts ou de gravats en bord de cours d'eau
- Réaliser des coupes sélectives des arbres, mais préserver les souches
- Eviter les protections de berge mal adaptées

### Le saviez-vous ?

Le service voirie entretient régulièrement tous les cours d'eau, dans les parties publiques. Ceux du centre-ville et en périphérie proche sont nettoyés jusqu'à deux fois par semaine, durant la période estivale et lors de fortes affluences touristiques.

+ D'infos : Rivières de Haute-Alsace : [03 89 30 65 20](http://03.89.30.65.20) ou sur le site [rivieres.alsace](http://rivieres.alsace)



En bref



## LES RÉUNIONS DE QUARTIER : des réunions ouvertes à tous !

Dans chaque quartier se tiennent régulièrement des réunions auxquelles les habitants concernés sont très cordialement invités à participer. **Ces rendez-vous démocratiques de proximité sont nécessaires pour entretenir le dialogue entre la Ville et les habitants !** Cela permet de faire remonter leur « expertise d'usage » aux élus et services municipaux, avec pour objectif l'amélioration continue du service public dans le respect de l'intérêt général.

**Prochaine réunion :** quartier Sainte-Marie - jeudi 28 avril à 18h30 au foyer Sainte-Marie

Suivez le programme des prochaines réunions sur le site Internet de la Ville : [colmar.fr](http://colmar.fr)



## Tout savoir sur LES MOUSTIQUES TIGRES

Présent en France depuis 2004, le moustique tigre sévit désormais sur 70 % du territoire français. De très petite taille, le moustique « tigre » tient dans le globe d'une pièce d'un centime. Il est noir, présente une bande blanche sur le dos et la tête, des taches blanches sur le corps et les pattes. Avant de voler et de piquer, les moustiques se développent dans l'eau, sous forme de larves. C'est à ce moment qu'il faut agir, avant l'émergence. Pas d'eau stagnante = pas de moustiques !

### Il faut donc :

- Vider une fois par semaine : coupelles et soucoupes sous les pots de fleurs (ou les remplir de gravier) - gamelles, abreuvoirs pour animaux - bâches couvrant le mobilier de jardin, la piscine ou le tas de bois
- Entretenir : gouttières, rigoles et chenaux (curage) - pièges à sable, bondes d'évacuation
- Ranger à l'abri de la pluie : jouets d'enfant - brouettes, seaux et arrosoirs - poubelles

## L'ESPACE FAIRE devient France Renov'

Un changement de nom, pour une simplification des démarches. Depuis le 1<sup>er</sup> janvier, l'espace conseil FAIRE s'appelle France Renov', un service public unique qui accompagne les personnes souhaitant réaliser des travaux de rénovation écologique dans leur logement. Cet espace a pour vocation d'aider les ménages à obtenir des aides financières (MaPrimeRenov', par exemple) et de les guider vers des professionnels.

Il rassemble le réseau FAIRE de l'Ademe (Agence de la transition écologique) et le réseau de l'Anah (Agence nationale de l'habitat).

Les habitants peuvent maintenant s'appuyer sur un site Internet unique, un numéro national pour joindre les conseillers France Renov' et un guichet situé au siège de Colmar Agglomération.



+ D'infos : [france-renov.gouv.fr](http://france-renov.gouv.fr)  
0 808 800 700

Espace conseil France Renov'  
de Colmar Agglomération :  
32 cours Sainte-Anne, à Colmar

### LES PERMANENCES DU MAIRE (sous réserve de modifications)

**Jeudi 14 avril 2022**  
à 8h30  
Mairie de Colmar  
accueil dès 7h30

**Jeudi 28 avril 2022**  
à 8h30  
Mairie de Colmar  
accueil dès 7h30

**Jeudi 12 mai 2022**  
à 8h30  
Mairie de Colmar  
accueil dès 7h30

**Mercredi 25 mai 2022**  
à 8h30  
Mairie de Colmar  
accueil dès 7h30

**Jeudi 9 juin 2022**  
à 8h30  
Mairie de Colmar  
accueil dès 7h30

**Jeudi 21 avril 2022**  
à 8h30  
Mairie de Colmar  
accueil dès 7h30

**Jeudi 5 mai 2022**  
à 8h30  
Mairie annexe  
Quartier Ouest  
accueil dès 8h

**Jeudi 19 mai 2022**  
à 8h30  
Mairie de Colmar  
accueil dès 7h30

**Jeudi 2 juin 2022**  
à 8h30  
Cercle Saint-Joseph  
accueil dès 8h

**Jeudi 16 juin 2022**  
à 8h30  
Mairie de Colmar  
accueil dès 7h30

À noter : pour faciliter la préparation à l'entretien, vous êtes invité(e)s à remplir un formulaire en ligne sur [colmar.fr](http://colmar.fr) au minimum 48h avant la date de la permanence à laquelle vous souhaitez vous rendre.

# EXPRESSIONS DES GROUPES

## Le Mot du groupe majoritaire

### Colmar Ville exemplaire !

Exemplaire au niveau de la rénovation énergétique des bâtiments publiques : plus de 8 millions d'euros seront consacrés à ces travaux.

Exemplaire en matière énergétique : nous allons rénover notre réseau de chaleur et installer sur plus de 11 Ha de panneaux photovoltaïques au Ligibel.

Exemplaire dans l'innovation pédagogique : toutes les classes seront équipées de dalles interactives qui constituent les outils pédagogiques de demain demandés et plébiscités par les enseignants.

Exemplaire en matière de transports doux : nous allons mettre

en oeuvre un programme de piétonnisation et de réseau cyclable sans précédent.

Exemplaire dans notre attractivité touristique. Nous avons dit stop au développement exponentiel des Airbnb. Nous souhaitons un tourisme plus qualitatif et accueillir plus d'étudiants dans notre cité.

Exemplaire dans le domaine de la résilience budgétaire : nous avons traversé la crise du Covid sans perdre nos marges de manoeuvres budgétaires et sans augmenter les impôts.

### Odile UHLRICH-MALLET

1<sup>ère</sup> Adjointe au Maire

## Le groupe Vivre Colmar, l'écologie entreprenante, créative et solidaire

Le coût des énergies flambe. On s'alarme subitement de phénomènes multifactoriels prévus et annoncés : la diminution des ressources en énergies fossiles, l'accroissement de la demande, les problématiques liées à la production et l'approvisionnement, sans parler du contexte de crise sanitaire et de guerre, pour lequel nous sommes loin d'être prêts.

Les investissements nécessaires pour faire face sont certes coûteux, lourds dans le budget des particuliers comme dans celui des collectivités, mais nous n'avons que trop attendu. Il est urgent de lancer un plan de rénovation des bâtiments municipaux comme les écoles dont les qualités énergétiques sont trop souvent médiocres. Il est urgent de définir nos priorités collectives plutôt qu'individuels, il est urgent de parler d'économie d'énergie, c'est un principe de réalité.

Nous devons également être prudents dans le choix d'investir dans les équipements numériques ou énergivores : Faut-il des tableaux connectés dans toutes les classes ? Des écrans pour remplacer les affiches publicitaires ?... Autant d'objets qui augmentent la consommation d'énergie, alors que la priorité est de la réduire et de la produire de façon décarbonnée.

Chaque élément d'un budget devrait être pensé en fonction de son impact environnemental. Ce n'est pas une lubie écologiste c'est un principe de réalité.

**Frédéric Hilbert, Sylvie Pépin-Fouinat, François Lentz, Véronique Spindler, Flavien Ancely, Caroline Sanchez, Jean-Marc Mayer, Véronique Wucher, Christophe Schneider**



**NOUVEAU !**



le nouveau média numérique  
d'actualités de la Ville de Colmar

**100%** mobile

[c.colmar.fr](http://c.colmar.fr)







## CES COURS D'EAU QUI ONT FAÇONNÉ LA VILLE

*Avec l'arrivée du printemps et le réveil de la nature, suivons le cours des rivières et ruisseaux de Colmar. Chacun à sa manière s'ancre dans l'histoire de la Ville.*

Grâce à la nappe phréatique alsacienne qui s'étend sous son territoire et l'Ill, deuxième cours d'eau de la région, qui l'effleure à l'Est, la Ville bénéficie d'une situation hydrographique intéressante. En outre, Colmar est arrosée de différents ruisseaux et rivières qui ont assuré tout au long de son Histoire sa prospérité agricole, commerciale et industrielle.

A l'Ouest, la Fecht, venant de la vallée de Munster, contourne la ville par le Nord. Au Sud, et en provenance de la vallée de Guebwiller, la Lauch traverse Colmar sur quatre kilomètres avant de rejoindre le port du canal. Cette rivière, de même que la multitude de Graben (fossés), ruisseaux et autres affleurements de la nappe phréatique, a favorisé le développement exceptionnel de la culture maraîchère colmarienne et ce depuis le Moyen Âge. Les cultivateurs profitaient également de la Lauch pour transporter leurs produits par la voie des eaux, depuis leurs parcelles jusqu'au marché de la Krutenau (actuelle rue Turenne) ou vers les halles du marché couvert. Dans les années 1930, on comptait environ vingt-cinq de ces fameuses embarcations à fond plat. Les événements aujourd'hui animés par l'association des Bateliers de la Lauch et la société "Sweet Narcisse" témoignent de la vivacité de cette tradition.

### Un cours d'eau aux multiples identités

Enfin, Colmar est arrosée par un canal de dérivation de la Fecht dont le tracé a modelé le visage de la cité. Ce cours d'eau revêt en effet de multiples identités selon les quartiers traversés, signe de son importance dans la vie économique de Colmar. Sous le vocable de *Logelbach*, il pénètre en ville par l'Ouest, longe les anciennes usines à papier et filatures (établissements Haussmann et Herzog) et donne son nom à tout ce quartier

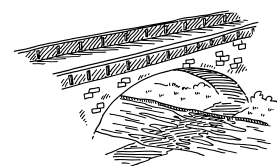
partagé entre Wintzenheim et Colmar. Au niveau de la rue des Poilus, il se divise en deux bras.

Le premier pique vers le Nord où il rejoint successivement la rue de la Cavalerie, la rue du Pigeon, la route de Neuf-Brisach et se jette finalement dans le port du Canal. Cette portion prend le nom de *Brennbaechlein* en référence aux bouilleurs de cru et distillateurs qui s'étaient installés sur ses rives depuis le XVI<sup>e</sup> siècle et dont les eaux-de-vie étaient réputées dans tout le Rhin Supérieur. Elle traverse un paysage pittoresque de saules, de passerelles, de maisons à loggias et d'anciens lavoirs, comme en témoigne le quai dit « des lavandières », situé à proximité.

### Des portions souterraines révélées au grand jour

Le second bras prend la direction du Sud-Ouest et atteint ainsi la place de la Sinn (du verbe *Sinnen* : jauger), lieu où l'on contrôlait autrefois les poids et mesures. Le *Sinnbach*, de son nom, se dirige ensuite vers la place des Martyrs puis vers la place de la Cathédrale et la rue de l'Église. Là, il devient le *Muhlbach*, allusion aux différents moulins qui y étaient implantés et dont le dernier a fonctionné jusqu'en 1877. Il poursuit son périple vers le quartier des tanneurs, et prend donc le nom de *Gerberbach*, et rejoint finalement la Lauch derrière le marché couvert.

Axe industriel et économique intéressant, ce cours d'eau revêt également un indéniable attrait esthétique. En témoignent les différents travaux de la municipalité pour remettre à ciel ouvert des portions entières qui avaient été enterrées. Citons ainsi les chantiers de mise à découvert des eaux au niveau de la place de la Sinn (2001-2002), de la place de l'Ancienne-Douane (2004) et de la rue de l'Église (2010).



# DES IDÉES POUR SORTIR



## COLMAR FESTIVAL DE PÂQUES Nouveau monde

Dans la continuité de l'histoire du festival Les Musicales, le festival de Pâques se veut être la préfiguration d'un ambitieux événement présent sur la période pascale, en deux week-ends. Le premier met à l'honneur de jeunes solistes autour d'un programme de musique de chambre, le second accueille deux prestigieux orchestres et un quatuor à cordes... et va fêter le « Nouveau monde », dans le cadre du centième anniversaire du musée Bartholdi.

**Y aller :** Du vendredi 8 au samedi 16 avril

**+ D'infos :** [les-musicales.com](http://les-musicales.com)

## LES 3 C 3 jours coup de coeur

Rendez-vous les 5, 6 et 7 mai dans vos commerces du centre-ville pour profiter de réductions de folie !

**+ D'infos :**  
[vitrines-colmar.com](http://vitrines-colmar.com)



## PINT OF SCIENCE À Colmar

Le festival Pint of science fait escale à Colmar. Son objectif : démystifier la science et les scientifiques auprès du public, dans une ambiance décontractée. Au menu : "Le changement climatique, une réalité en Alsace ?", "A la découverte des étoiles", "Les allergies, c'est pas de peau !"

**Y aller :** les 9, 10 et 11 mai à partir de 19h, café Rapp

**+ D'infos :** [pintofscience.fr](http://pintofscience.fr)



## CHASSE AU TRÉSOR Colmar le trésor de l'oncle Hansi

Les étudiants du Master marketing de la Faculté de marketing et d'agros-

ciences de Colmar - Université de Haute-Alsace organisent le 14 mai prochain une grande chasse au trésor. Cette action est réalisée avec le ROTARY Club de Colmar. Ce jeu de piste vous proposera des énigmes sur le thème du célèbre Colmarien Hansi.

**Y aller :** samedi 14 mai, à partir de 14h, place Rapp.  
**Durée :** environ 1h30.

**+ D'infos :** [chasseautresor.uha@gmail.com](mailto:chasseautresor.uha@gmail.com)



## NUIT DES MUSÉES

Les portes des musées colmariens, comme en France et en Europe, s'ouvriront le 14 mai pour la Nuit des musées. Au programme : des visites et animations garantissant au public une expérience des musées à la fois conviviale, familiale et ludique.

**+ D'infos :** [colmar.fr](http://colmar.fr)

## 360 XTREM FESTIVAL

Le 360 Xtrem Festival, vous proposera à nouveau un plateau composé des stars du freestyle. Et cette année encore, les meilleurs mondiaux de chacune des disciplines proposées viendront ébahir les alsaciens avides de sensations fortes ! Une chose est sûre, après deux années d'absence, en raison de la crise sanitaire, les pilotes ont hâte de retrouver le public alsacien !

**Y aller :** vendredi 15 avril - Parc des expositions

**+ D'infos :** [360xtrem-festival.com](http://360xtrem-festival.com)



Retrouvez tous vos évènements, idées de sorties culturelles ou sportives, sur l'agenda de la Ville [agenda.colmar.fr](http://agenda.colmar.fr) ou directement sur les sites des différentes structures.



## PARC DES EXPOSITIONS 360 XTREM FESTIVAL

Vendredi 15 avril

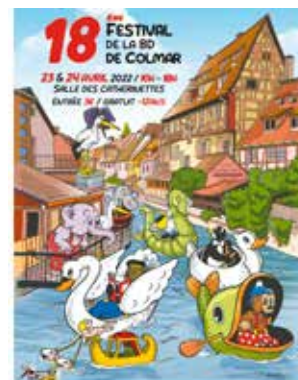
Retrouvez tout le programme :  
[360xtrem-festival.com](http://360xtrem-festival.com)



## PARC DES EXPOSITIONS CIRQUE GRUSS

Du vendredi 22 avril au dimanche 1<sup>er</sup> mai

Retrouvez tout le programme :  
[cirque-gruss.com](http://cirque-gruss.com)



## SALLE DES CATHERINETTES FESTIVAL DE LA BD

Samedi 23 et dimanche 24 avril

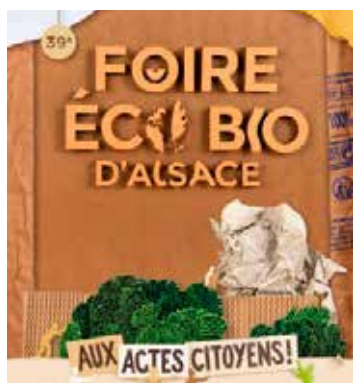
Retrouvez le programme du festival :  
[lesprit-bd.com](http://lesprit-bd.com)



## PLACE RAPP FESTIVAL DE RUE D'AILLEURS D'ICI

Du vendredi 29 avril au dimanche 1<sup>er</sup> mai

Retrouvez le programme du festival :  
[d-ailleurs-d-ici.webnode.fr](http://d-ailleurs-d-ici.webnode.fr)



## PARC DES EXPOSITIONS FOIRE ÉCO BIO

Du jeudi 26 au lundi 30 mai

Retrouvez le programme : [ecobio.alsace](http://ecobio.alsace)



## THEATRE MUNICIPAL OPÉRA

*Chœur de chambre de colmar*

Vendredi 6 mai à 20h

Retrouvez le programme : [oc-colmar.eu](http://oc-colmar.eu)



## SALLE DE SPECTACLES EUROPE HIHAHUTTE

Mercredi 4 mai à 15h, samedi 7 mai à 11h et 16h

Retrouvez le programme :  
[salle-europe.colmar.fr](http://salle-europe.colmar.fr)



## CERCLE SAINT-MARTIN FESTIVAL DES MUSIQUES MÉTISSES

Du vendredi 3 au dimanche 5 juin

Retrouvez le programme : [lezard.org](http://lezard.org)



## PARVIS DU GRILLEN TRIBUTE ROCK FESTIVAL

Samedi 4 et dimanche 5 juin

Retrouvez tout le programme :  
[zikinside.com](http://zikinside.com)

# Colmar FÊTE LE PRINTEMPS

8 avril au 1<sup>er</sup> mai 2022



[www.printemps-colmar.com](http://www.printemps-colmar.com)  
#PrintempsColmar



Colmar et sa région  
L'Alsace essentielle<sup>®</sup>



Colmar