

# LE POINT COLMARIEN

#280

LE MAGAZINE DE LA VILLE DE COLMAR - DÉCEMBRE 2021 - COLMAR.FR



P.5  
**COLMAR**  
La magie de Noël  
retrouvée!

P.12

## LES ACTUALITÉS

Bibliothèque des  
Dominicains : à quelques  
mois de l'ouverture

P.24

## DANS MON QUARTIER

Marché couvert : des fresques  
à découvrir...

P.35

## AGENDA

Cuvée givrée de la Foire  
aux vins d'Alsace : 1<sup>re</sup> édition !

## ÉRIC STRAUMANN

Maire de Colmar, Président de Colmar Agglomération



*La fin d'année approche à grands pas... et avec elle tous ces petits plaisirs que l'on retrouve avec bonheur ! Les rues s'illuminent, parées de ces décors féériques auxquels les services de la Ville travaillent avec enthousiasme et avec la volonté, une fois encore, de sublimer Colmar. L'ambiance, on le sent bien, est à la fête : une sorte de renouveau pour nos cœurs qui s'enrichissent de sourires offerts ou rencontrés.*

C'est d'abord de nos Marchés de Noël dont je souhaite vous parler. Car cette année, ils font leur grand retour ! Annulés l'an dernier à cause de la crise sanitaire, ils ont à nouveau investi les rues de notre centre-ville. Les commerçants concernés s'en réjouissent, bien entendu, le secteur du tourisme pouvant également s'en féliciter. Mais c'est avant tout à vous qu'ils doivent plaire ! Six marchés conçus pour le plaisir de petits et grands, avec à la clé, comme chaque année, le plaisir de déguster des brédalas en sirotant du vin chaud...

Cette atmosphère d'allégresse, encore fragile, en raison de la cinquième vague de Covid qui est bien là, n'a été rendue possible que par l'engagement de tous... et notamment par la vaccination ! Au nom de la collectivité, je remercie celles et ceux qui ont participé à cette prise de responsabilité, et engage toutes les Colmariennes et tous les Colmariens à poursuivre en ce sens. Afin de renforcer notre défense immunitaire, voici venu le temps des troisièmes doses de vaccin. Un rendez-vous à ne pas

manquer pour continuer à lutter contre cette pandémie qui en plus du variant Delta voit apparaître le variant Omicron auquel nous devons nous préparer à faire face. Veillons également de ne pas oublier les bons réflexes en respectant les gestes barrières !

Laissez-moi néanmoins conclure avec optimisme ! Si 2021 nous a encore beaucoup bousculés et contraints dans nos quotidiens, y compris en cette fin d'année, gageons que l'année qui se profile saura nous permettre enfin de revenir pour de bon à la « normale ».

Il me reste à vous souhaiter, à toutes et à tous, de passer d'excellentes fêtes de fin d'année avec vos proches.

**Joyeux Noël et Bonne Année !**

**Scheena Wihnàchta un a glickligs nèies Johr !**

# SOMMAIRE

## DÉCEMBRE 2021 # 280

En raison de la rapidité avec laquelle peut évoluer la situation sanitaire, il est possible que certaines informations contenues dans « Le Point » deviennent caduques au cours du mois. Suivez l'actualité en direct sur [colmar.fr](http://colmar.fr)



5

Colmar, la magie de Noël retrouvée !

10

300 bouteilles de crémant d'Alsace immergées.



24

Marché couvert : des fresques à découvrir...



35

Cuvée givrée de la Foire aux vins d'Alsace

### LE POINT SUR... p.5

Colmar, la magie de Noël retrouvée !

### LES ACTUALITÉS p.10

- 300 bouteilles de crémant d'Alsace immergées à la Base nautique
- Bibliothèque des Dominicains : à quelques mois de l'ouverture

### DÉCRYPTAGE p.14

Zoom sur... Le logement social à Colmar

### RETOUR EN IMAGES p.18

### CULTURE p.20

Alain Eschenlauer : introspections et questions

### DANS MA VILLE p.22

Le point sur le déneigement

### DANS MON QUARTIER

### INSOLITE p.24

Marché couvert : des fresques à découvrir...

### INSPIRATIONS p.26

Les Colmariens ont du talent

### JEUNESSE p.27

La page des 6-10 ans !

### SPORT p.28

Terre de jeux 2024 : Colmar sélectionnée !

### INFORMATIONS PRATIQUES p.30

Cuvée givrée de la Foire aux vins d'Alsace : 1<sup>re</sup> édition !

### EXPRESSION DES GROUPES p.32

### ASSOCIATIONS p.33

### HISTOIRE p.34

### AGENDA p.35

EN SUPPLÉMENT DANS CE MAGAZINE : Ça c'est nous, le magazine de votre agglomération.

### LE POINT COLMARIEN - N°280

Mairie de Colmar

Direction de la communication :

1 place de la mairie - BP 50528

68021 Colmar cedex

Tél. 03 89 20 67 53

ISSN 0767-9041

Directeur de la publication :

Éric Straumann

Rédacteur en chef :

Franck Berger

Rédacteur en chef adjoint print :

Caroline Masson, [caroline.masson@colmar.fr](mailto:caroline.masson@colmar.fr)

Rédaction :

Virginie Crupi, Clarisse Glénat, Lucie Hamon,

Caroline Masson, Émilie Monnin,

Marion Morant

Photographies :

Direction de la communication, Minh Thuyen,

Pictural Colmar

Créations graphiques :

Gwendoline Bernuzzi

Publicité :

Caroline Masson, [caroline.masson@colmar.fr](mailto:caroline.masson@colmar.fr)

Maquette : Maetva

Impression : Freppel Imprimeur - Wintzenheim

Tirage : 36 700 exemplaires

Distribution : Direction de la communication

### HORAIRES DE LA MAIRIE

Mairie de Colmar

Ouvert du lundi au vendredi de 8h30 à 12h - 14h à 17h30

Permanence le vendredi jusqu'à 19h (pour l'état civil)

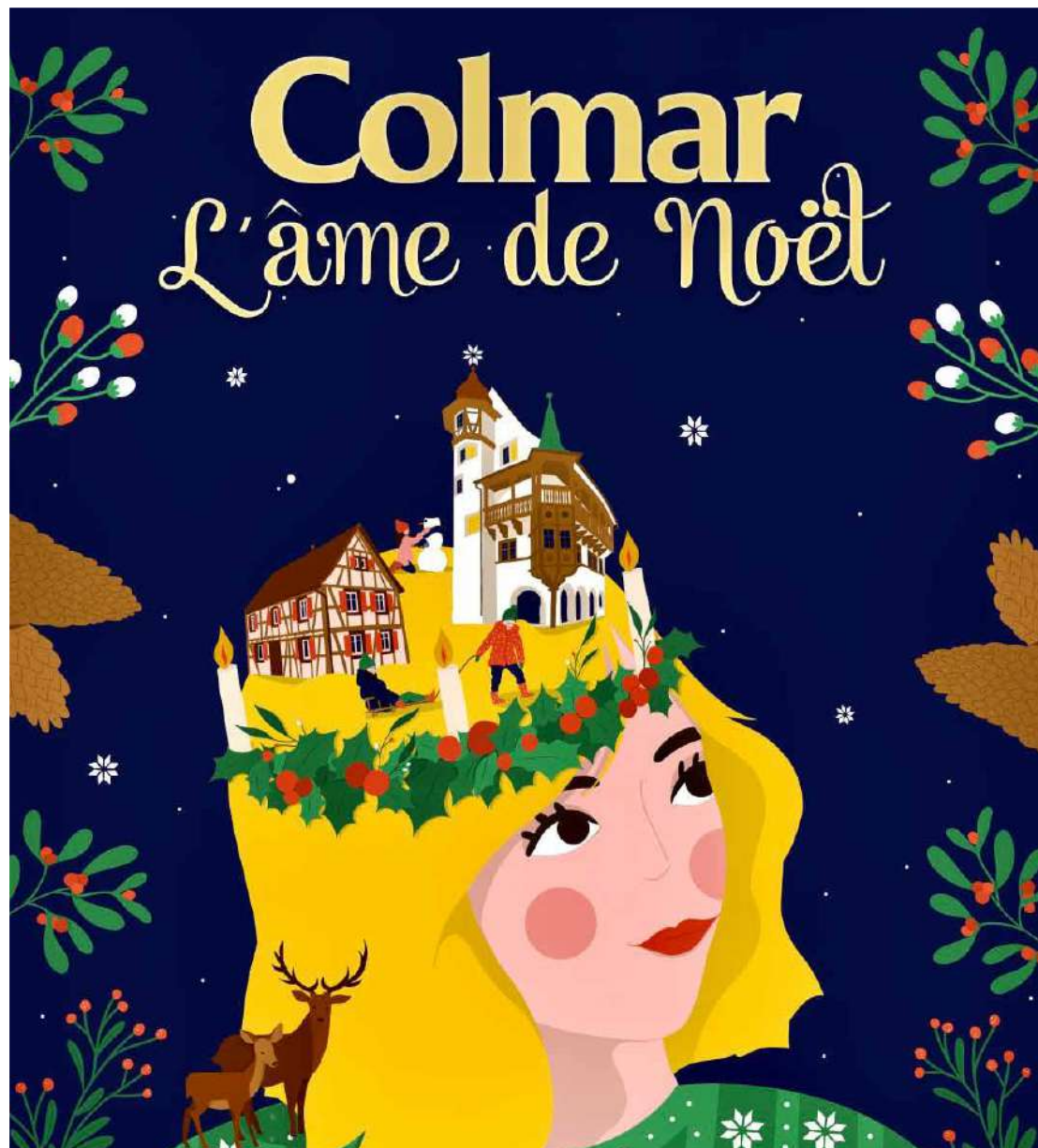
Antenne Ouest (annexe)

Ouvert du lundi au vendredi de 8h30 à 12h - 13h30 à 17h



Retrouvez  
le Point colmarien  
numérique sur  
**C.COLMAR.FR**





★ \*  
Colmar  
**LA MAGIE DE NOËL RETROUVÉE**

*Annulés l'an dernier à cause de la crise sanitaire,  
les six marchés de Noël de Colmar investissent à nouveau les rues du centre-ville.  
Un retour à la tradition qui devrait enchanter petits et grands...*

*Pour cette édition 2021, l'office de tourisme de Colmar et la Ville de Colmar s'adaptent...  
tout en restant fidèles aux années précédentes !*

*Au programme : redéploiement des marchés, mise en valeur de l'Alsacien...  
et même quelques nouveautés. Avec brio, Colmar redonne à Noël toute sa magie !*



## Colmar SUBLIME NOËL...



Cette année plus que jamais, Colmar incarne l'esprit de Noël. Entre tradition et nouveautés, la Ville de Colmar déploie, jusqu'au 29 décembre, un programme complet d'animations. Émerveillement garanti !

“ J'adore Noël ! Les marchés m'ont beaucoup manqué l'année dernière, je les attendais avec impatience. C'est une tradition importante de la ville ! ”

MARGAUX  
Colmarienne

Agents de la Ville et commerçants mettent le paquet ! Comme un cadeau offert aux Colmariennes et Colmariens, l'âme de Noël vibre cette année de plus belle... se glissant évidemment dans ses marchés scintillants de féerie, de convivialité et de partage. En déambulant dans le centre-ville, on ne s'y trompe d'ailleurs pas ! Les fumets alléchants parfument les rues, les façades pittoresques brillent de mille feux et l'on perçoit même, derrière les masques, les sourires revenus... quand les rires ne fusent pas tout simplement autour des stands. Il faut dire que, sur les six marchés, se sont installés pas moins de 175 exposants. De quoi satisfaire le plus grand nombre ! Place de la cathédrale, les bons vivants se régalent par exemple au marché gourmand...

### Belles retrouvailles !

Les Colmariens retrouvent donc leurs repères. Mais la perspective est aussi à la découverte de nouveautés ! En cette période, les marchés de Noël sont le cœur de la ville : ils permettent à tous de se retrouver et d'échanger. Après cette période de crise, un tel événement est salutaire. Il représente aussi l'ouverture de la ville : grâce aux touristes, Colmar rayonne en France et au-delà !

### Coup de projecteur sur une ville de lumière...

La Ville de Colmar, en collaboration avec Vialis, a mis en place cette année encore un plan animation lumières. L'objectif : sublimer plusieurs sites durant la période de Noël, à l'aide de jeux de lumières. Cette initiative s'inscrit dans le cadre du programme « Action cœur de Ville » et implique l'installation de matériels pérennes permettant de plonger la ville dans différentes ambiances lumineuses. La féerie est, il va sans dire, au rendez-vous !







## MARCHÉS DE NOËL

### Ce qu'il faut savoir

Les marchés de Noël sont installés place des Dominicains, place de l'Ancienne douane, à l'intérieur du Koïffhus, place Jeanne d'Arc et place des Six-montagnes-noires... tandis que le marché gourmand se situe place de la cathédrale.

Tous sont ouverts jusqu'au 29 décembre, du lundi au jeudi de 10h à 19h, et du vendredi au dimanche de 10h à 20h (jusqu'à 22 h toute la semaine pour le marché gourmand). Le 24 décembre : 10h à 17h, et le 25 décembre : 14h à 19h.

Notez que les commerces seront ouverts les dimanches 12 et 19 décembre.

### CHIFFRES CLÉS

#### LES DÉCORATIONS, C'EST

**25 km**

de guirlandes  
« lucioles »

**90**

projecteurs

**190**

traversées de rue  
au centre-ville

**225**

bacs décorés

**+ de 1 000**

végétaux de Noël  
(sapins, bouleaux,  
arbustes, etc.)

**26 000**

boules de Noël  
(brillantes, lumineuses, etc.)

**Et plus d'un mois**

de montage non-stop !



## NOËL EN TOUTE SÉCURITÉ

On répond à vos questions !

### Faut-il porter le masque sur les marchés de Noël ?

Oui, le port du masque est obligatoire (arrêté du Préfet du 26 novembre 2021) pour les personnes de 11 ans et plus, de 9h à 20h, sur les marchés de Noël, mais aussi sur l'ensemble du centre-ville.

À noter que le pass sanitaire est exigé sur les stands de restauration, au marché gourmand et à l'intérieur des restaurants et des cafés.



### Le dispositif de sécurité anti-attentat est-il reconduit ?

Oui, des obstacles en béton sont de nouveau installés et des véhicules font office de barrières pour empêcher l'accès d'engins motorisés. Enfin, policiers et agents de sécurité effectuent régulièrement des contrôles aléatoires. Jusqu'au 30 décembre, le centre-ville de Colmar sera fermé à tous les véhicules, afin de faciliter l'accès des visiteurs aux marchés de Noël.

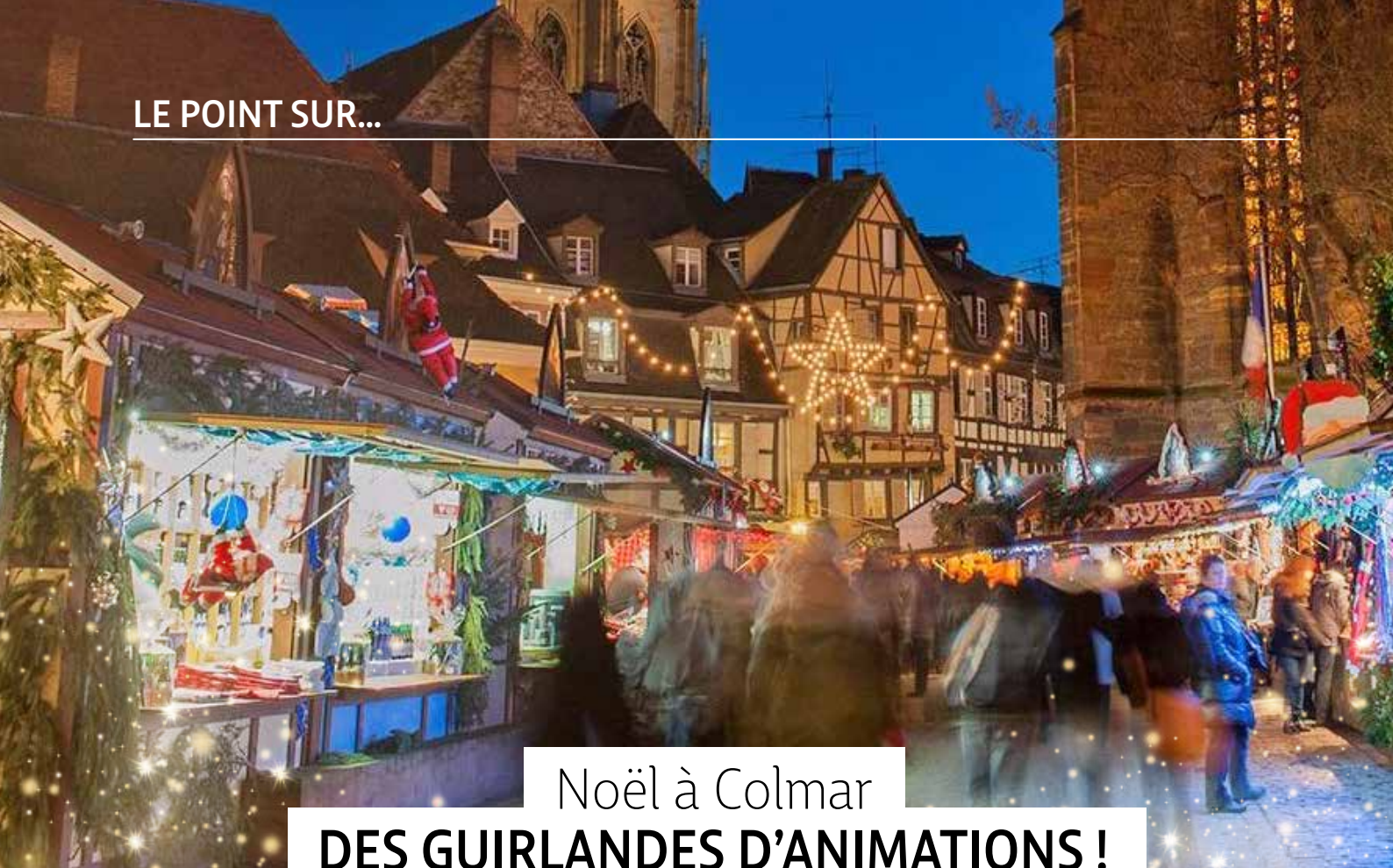


### Est-il possible de profiter des marchés de Noël comme d'habitude ?

Cette période est synonyme de retrouvailles et de partage : alors bien évidemment, le but est d'en profiter, tout en respectant les mesures sanitaires.







# Noël à Colmar DES GUIRLANDES D'ANIMATIONS !

Amateurs de contes, de patrimoine ou de viticulture ?  
Diverses animations de Noël sont proposées pour permettre  
à tous de s'amuser ou de se cultiver.



## Des « cook shows » au marché gourmand

Ne ratez pas les shows culinaires qui se tiennent tous les  
jeudis et vendredis à 17h (à l'exception du 24 décembre), au  
cours desquels des **chefs de renom** font une démonstration  
avec dégustation  
de leurs produits.



## Le parcours des contes

Il était une fois... un chemin  
pas comme les autres ! Formant  
un véritable parcours, six contes de  
Noël sont mis à l'honneur dans la ville.  
*Christkindel*, *Le petit bonhomme* et *les  
pépins de pomme*, *Le sapin et l'oiseau*  
ou encore *L'écharpe de Martin* font  
partie de la liste. L'écoute est  
activée en flashant un  
QR code inscrit sur  
les panneaux.

## La patinoire éphémère de Noël

Glisser sur la glace en plein air au son des  
chants de Noël, c'est magique ! Nichée au cœur  
d'un décor féérique, cette patinoire de 800 m<sup>2</sup>  
vous invite à partager les joies de la glisse en  
famille ou entre amis. Divers temps forts sont  
prévus de fin novembre à fin décembre : tempête  
de neige, visite du Saint-Nicolas et du Père Noël,  
soirées fluos, Eisstock... Un lieu enchanteur  
pour petits et grands, particulièrement en fin  
de journée quand cette patinoire éphémère  
se pare de mille et une illuminations !

Y aller : jusqu'au 2 janvier 2022, place Rapp

+ D'infos : [patinoirecolmar.fr](http://patinoirecolmar.fr)







**Colmar chante Noël**

Le Conservatoire à rayonnement départemental de musique et de théâtre organise à nouveau cette année, **jusqu'au 18 décembre**, son cycle de concerts « Colmar chante Noël »

Retrouvez tout le programme : [conservatoire.colmar.fr](http://conservatoire.colmar.fr)

**Spectacle itinérant La Compagnie « Le 2 de caro »**

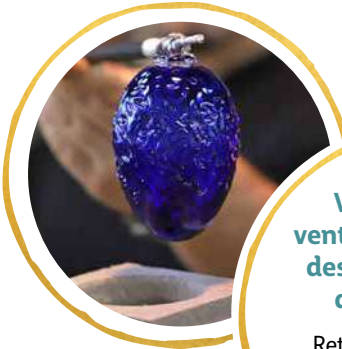


Mercredi 15 décembre, histoires anciennes, légendes et traditions alsaciennes sont contées et mises en relief par des chansons traditionnelles, des chants de Noël revisités et des intermèdes musicaux.

**Les enfants chantent Noël sur les barques**

L'ensemble du chœur d'enfants des écoles de Colmar et environs interprète des chants de Noël, assis dans les barques à fond plat bien connues dans le quartier de la Petite Venise. Les mercredis et samedis de 17h à 18h.

**Verrerie d'art : vente exceptionnelle des boules de Noël de Meisenthal**



Retrouvez les célèbres boules de Meisenthal en vente à l'office de tourisme !

**Les caves de Noël**

Jusqu'à l'Épiphanie, les viticulteurs de Colmar et environs ouvrent leurs portes aux visiteurs, leurs proposant diverses animations de qualité. Colmar n'est pas « capitale des vins d'Alsace » pour rien !

**La chasse au trésor**

Rêvez-vous de partir à l'aventure ? Inutile de prendre la mer pour dénicher un trésor : il y en a un à trouver à Colmar ! Une activité originale et ludique destinée aux familles qui souhaitent découvrir la ville d'une manière différente... Charades et autres énigmes guident les chasseurs de trésors tout au long d'un parcours précis.

**Tout le programme de Noël :** [noel-colmar.com](http://noel-colmar.com)



**ET PLUS D'INFOS ENCORE...**

**Que faire de son sapin après les fêtes ?**

Après les fêtes, les habitants sont invités à venir déposer leurs sapins dans des lieux identifiés :

- Parking du stade nautique
- Parking du Grillen
- Parking des bus Lacarre

**Colmar, ça vous transporte !**

Des navettes gratuites sont organisées au départ du Parc des expositions (avenue de la Foire aux vins), et un

parking-relais (P+R) gratuit est mis en place les samedis et dimanches. Des navettes déposent les visiteurs toutes les dix minutes à deux pas des marchés de Noël, à l'arrêt Saint-Éloi (rue Saint-Éloi). Horaires : samedi 9h à 23h30 et dimanche 9h30 à 21h10. Des navettes gratuites parking Blelylé > Théâtre sont également disponibles du lundi au dimanche.

Afin de faciliter l'accès aux commerces ouverts avant Noël, la Trace met en place une offre renforcée de bus pour votre shopping ou pour visiter nos jolis marchés de Noël. Et en plus, ils seront gratuits les 11, 12, 18 et 19 décembre !

+ D'infos: Allô TRACE - 03 89 20 80 80 - [trace-colmar.fr](http://trace-colmar.fr)





## LE PLAN D'ANIMATIONS LUMIÈRE récompensé

La Ville de Colmar vient de se voir décerner le Prix Lumière 2021 pour son « plan d'animations lumière », qui récompense et honore cette installation mise en place avec la société Vialis. L'opération permet de sublimer les bâtiments et de dynamiser les éclairages par des projections de vidéo-mapping et des jeux de lumières et ce, sur une vingtaine de sites de la ville. Peuvent également être projetés des messages en lien avec l'actualité ! Les vidéo-mapping mis en place à l'occasion de Noël et de la fête du Printemps, en particulier, sont désormais reconduits chaque année, attirant l'œil curieux et émerveillé des touristes... mais également des habitants de Colmar, enthousiastes de découvrir les façades de leur ville sous un nouveau « jour ».

Zoom sur...

### LA VIDÉOVERBALISATION : UN OUTIL DE DISSUASION

Depuis le 17 mai dernier, la Ville utilise la vidéooverbalisation comme outil supplémentaire mis à la disposition de la police municipale. Le dispositif concerne la constatation des infractions aux règles de la circulation ainsi que la prévention et la constatation des infractions relatives à l'abandon d'ordures, de déchets, de matériaux ou d'autres objets.

L'idée ? Permettre aux forces de l'ordre de relever une infraction à distance, en dehors de toute interpellation en direct, à partir de la simple visualisation des images fournies par les caméras de vidéooverbalisation. Ces images sont ainsi reportées en direct sur un écran devant lequel se trouve un agent de constatation, habilité et assermenté.

Depuis la mise en place de ce dispositif, plus de 3 500 infractions ont été constatées. Elles sont en principe indiscutables puisque relevées avec photographies à l'appui.

### ANNULATION de la fête de Noël des Aînés

En raison de l'évolution défavorable de la situation sanitaire avec notamment un taux d'incidence qui se dégrade fortement, la Ville de Colmar est contrainte d'annuler la fête de Noël des Aînés prévue le samedi 11 décembre 2021. Près de 1 300 personnes s'étaient inscrites à cet événement.

Cette décision de précaution a été prise au regard de la plus grande fragilité de nos Aînés face au Covid-19. Une livraison du repas de Noël sera effectuée directement au domicile des personnes qui s'étaient inscrites et ce, à partir du lundi 13 décembre.



## 300 BOUTEILLES DE CRÉMANT D'ALSACE immergées à la Base nautique

Près de 300 bouteilles de crémant d'Alsace du domaine Muré ont été immergées à 25 mètres de profondeur, à la Base nautique de Colmar-Houssen. Une expérimentation scientifique inédite entamée le 19 octobre dernier !

### « COLMAR, CAPITALE DES VINS D'ALSACE »

#### EN CHIFFRES\*

Colmar est la ville la plus visitée par les œnovisiteurs en Alsace.

- **4 œnotouristes sur 10** ont choisi un hébergement dans le Grand Pays de Colmar.
- **Les sites de visite (musées, etc.) de l'agglomération de Colmar représentent 8 %** des entrées totales des lieux de visites dans le vignoble.
- **La visite des villes et villages représente 65 %** des activités pratiquées par les œnovisiteurs.

\* Étude portant sur les clientèles touristiques du vignoble alsacien 2019 - Agence d'Attractivité de l'Alsace

Cette opération est réalisée par la Ville de Colmar dans le cadre de « Colmar, capitale des vins d'Alsace », en partenariat avec le domaine Muré, le sommelier Serge Dubs, l'INRAE (Institut national de recherche pour l'agriculture, l'alimentation et l'environnement), le docteur en physique Gérard Liger-Belair, l'UHA (Université de Haute-Alsace) et ses étudiants en Master, et l'Institut français de la vigne et du vin.

Dans le cadre de cette expérience scientifique, le centre INRAE Grand Est-Colmar a été sollicité pour son expertise. L'objectif ? Évaluer un éventuel impact de l'immersion de vin effervescent sur sa composition et sa qualité.

La plateforme d'analyse métabolomique du centre étudiera pour ce faire l'évolution d'environ un millier de molécules, grâce à des méthodes de pointe (spectrométrie de masse notamment). Des analyses ciblées renseigneront sur la variabilité d'un ensemble de molécules volatiles susceptibles de participer aux arômes des vins.

Globalement, il s'agira d'apporter des éléments de réponse aux deux questions suivantes :

- Quels composants du vin sont modifiés par l'immersion par rapport à la garde en cave, et comment ces modifications évoluent-elles au cours du temps ?
- Peut-on mettre en relation des modifications de la composition des vins immergés avec des différences perçues lors de la dégustation ?



## DOMINICAINS : fin de chantier imminente !

*Le chantier de la bibliothèque des Dominicains se termine ! Les travaux intérieurs, qui ont débuté en 2018, doivent s'achever en fin d'année...*

Le jardin du cloître dévoile ses formes, tandis que les premières plantations prennent doucement racine. À l'intérieur, toutes les peintures et tous les sols sont terminés, et l'escalier principal vient d'être posé. Le mobilier (en particulier les rayonnages et les vitrines de la partie muséale), quant à lui, s'installe... afin d'être prêt pour le déménagement des collections qui commencera début 2022. La phase de réglage et de mise en route des installations techniques a également débuté. En cours de réalisation, le parvis pavé devrait être pour sa part opérationnel début 2022.

**L'ouverture au public** de ce lieu exceptionnel consacré aux livres anciens est attendue pour le printemps...



*“ J'ai intégré le projet des Dominicains au début du gros-œuvre. Ce sont près de 50 entreprises qui sont intervenues sur ce chantier d'envergure. Malgré quelques embûches qui ont retardé les travaux (le confinement par exemple), c'est une bibliothèque sublimée que nous allons pouvoir découvrir très bientôt ! ”*

**CYRIL JACOB**  
Conducteur de travaux  
Direction de l'architecture

## **ATELIERS MUNICIPAUX** un nouveau bâtiment

Le projet de restructuration des Ateliers municipaux est lancé ! Il prévoit de démolir puis de reconstruire l'actuel bâtiment de l'avenue de la Foire aux vins avec, comme objectif, l'amélioration des conditions de travail des agents et de l'accueil du public.

Coût de l'opération : 4 900 000 €

Fin prévisionnelle des travaux : septembre 2022



## Un nouveau **BOULEVARD**

Les travaux de réaménagement du boulevard du Champ-de-Mars qui avaient débuté début juillet se terminent. Une nouvelle voie de circulation a été aménagée bordée de pistes cyclables de chaque côté de la chaussée.





# PANORAMA DU LOGEMENT SOCIAL à Colmar

*Un logement social est un logement construit grâce à des aides financières publiques. Ces logements, dont le loyer est encadré, sont destinés aux personnes avec des revenus modestes. Il représente 31,21 % à Colmar\*.*

*Retrouvez, dans ce dossier, les actualités, projets et démarches à entreprendre dans ce domaine.*



## ZOOM SUR...

### Pôle habitat Colmar, bailleur social de Colmar agglomération

Le 1<sup>er</sup> janvier 2022, Karine Gable prendra officiellement ses fonctions de Directrice générale de Pôle Habitat Colmar – Centre-Alsace. Elle succèdera ainsi à Jean-Pierre Jordan qui, après avoir officié 30 ans en son sein (dont 19 ans au poste de Directeur général), fait valoir ses droits à la retraite.



### Quelle dynamique souhaitez-vous aujourd'hui insuffler à l'Office ?

Je suis ravie d'intégrer cette structure, qui incarne des valeurs humaines importantes à mes yeux. Je souhaite m'inscrire dans la continuité de ce qui se fait déjà, avec notamment la mise en place d'actions de proximité centrées sur les locataires afin de les accompagner et de valoriser leurs parcours de vie. Quand ils nous sollicitent, ils doivent ainsi se sentir réellement épaulés dans leurs démarches ! L'objectif est de créer du lien, d'apprendre à mieux se connaître et à mieux vivre ensemble.

### Originaire de Mulhouse, vous étiez auparavant Directrice d'une régie de quartier à Bourzwiller. Quelles étaient vos missions ?

Je me suis attachée à y déployer une stratégie tant sociale (avec la mise en place de parcours individualisés) que technique, faisant le lien avec des prestataires pour la remise en état des logements et des espaces verts pour le compte des bailleurs sociaux. Cette expérience fut humainement très enrichissante !

### Quelles sont les actions à venir ?

Il est important de poursuivre le travail entrepris avec les collectivités en étant acteur à leurs côtés sur des projets d'aménagement du territoire. D'importantes opérations de réhabilitation du patrimoine vont continuer à être menées, notamment dans le domaine thermique, ce qui permettra de faire baisser les charges des locataires. Le savoir-faire de l'Office n'est plus à prouver mais il faut le « faire savoir ». Nous souhaitons en ce sens remodeler la communication de notre structure, en la dotant d'une nouvelle identité visuelle tout en développant des agences virtuelles en complément des agences de proximité...

### Démolition des Tours Belgrade

Les bailleurs sociaux Pôle Habitat Colmar – Centre-Alsace et Neolia mènent un projet de démolition de quatre immeubles de logements sociaux, situés rue de Vienne et rue de Belgrade à Colmar.

Cet îlot proche du centre Europe n'a jusqu'à présent pas fait l'objet de travaux d'ampleur. Au total, par immeuble, ce sont 60 logements répartis sur 11 niveaux.

Le projet de démolition puis de reconstruction permettra d'assurer, notamment grâce à des hauteurs beaucoup plus mesurées, une meilleure insertion des constructions dans le quartier. Ce projet s'inscrit donc pleinement dans la dynamique de renouvellement urbain portée par la Municipalité sur le quartier Europe-Schweitzer.

La démolition se déroulera en 2023, des propositions de relogement étant d'ores et déjà faites aux habitants.

\*Pourcentage du 1er janvier 2020.





**D'autres bailleurs sociaux œuvrent sur Colmar :**  
Centre-Alsace Habitat, Domial, Neolia, Habitats de Haute-Alsace et Adoma.

## Focus sur un projet

Centre-Alsace Habitat va démolir, au cours du 2<sup>e</sup> semestre 2022, son actuelle régie d'entretien située route de Sélestat. Sur le terrain vierge de tout bâtiment sera alors construit un collectif de 13 logements. Il sera composé de T2, T3 et T4 pour une surface habitable totale de 780 m<sup>2</sup> environ, et comprendra des garages et des parkings aériens. À l'arrière du terrain, 5 pavillons d'environ 80 m<sup>2</sup> chacun avec garages accolés et jardins privés verront le jour. Centre-Alsace Habitat conservera une tranche d'environ 10 mètres de profondeur sur la largeur du terrain pour construire le bâtiment destiné à la nouvelle régie d'entretien.

## LE PARCOURS DU LOCATAIRE

### Pour se voir attribuer un logement, quelle est la marche à suivre ?

Une demande de logement peut être effectuée sur le site Internet [demandede-logement-alsace.fr](http://demandede-logement-alsace.fr). Le dossier peut également être récupéré chez un bailleur. Une fois votre dossier déposé avec les pièces justificatives nécessaires, l'ensemble des bailleurs présents dans votre département pourra y avoir accès.



### Quelles sont les conditions à remplir ?

- Être de nationalité française (ou titulaire d'un titre de séjour en cours de validité)
- Disposer de revenus imposables ne dépassant pas les plafonds de ressources définis chaque année par l'État
- Utiliser le logement attribué comme habitat principal



### Quel logement puis-je obtenir ?

Le nombre de pièces du logement est défini d'un point de vue réglementaire en fonction de la composition familiale. Par exemple : une personne seule pourra bénéficier d'un T1/T2, et une famille avec deux enfants d'un T4/T5.



### Quels sont les délais d'attente ?

Les délais avant attribution d'un logement social dépendent des caractéristiques de la demande et de la disponibilité des logements sur le secteur.



### Comment sont attribués les logements sociaux ?

La méthodologie d'attribution des logements est propre à chaque bailleur et est développée en commission d'attribution des logements sociaux, seule instance compétente pour attribuer un logement social. Elle est composée de l'organisme de logement social, de la commune sur laquelle se situe le logement, d'associations d'insertion et de locataires, et de l'État. Pour chaque logement libre, le bailleur présente en commission trois dossiers au maximum. L'attribution dépend ensuite de la taille du ménage, du nombre d'enfants, des revenus et des raisons pour lesquelles le ménage veut emménager (déménagement, appartement trop petit, hébergement chez un tiers, séparation...).



## La convention intercommunale d'attribution des logements sociaux de Colmar agglomération

Elle précise notamment les objectifs quantitatifs d'attribution des logements sociaux. La convention donne par exemple un cadre concernant le nombre de ménages du 1<sup>er</sup> quartile (ménages dont le revenu est inférieur à 8 016 euros en 2021) pour lesquels des attributions doivent être faites

par les bailleurs en dehors des quartiers prioritaires de la ville. La règle à respecter : 25 % des attributions de logements hors quartiers prioritaires doivent se faire au profit des ménages du 1<sup>er</sup> quartile...





## VIVRE ENSEMBLE

la Ville place l'humain  
au centre de sa politique !

*La ville appartient avant tout à ses habitants. Consciente de la place essentielle de chacun dans la vie démocratique, l'équipe municipale souhaite travailler davantage sur l'humain, le lien social et l'implication des habitants dans la vie publique. C'est avec cet objectif que la Ville met en place différentes instances citoyennes visant à développer des projets d'amélioration du cadre de vie.*

### Le Conseil d'initiative citoyenne : initier de nouveaux projets

La Ville vient de créer un Conseil d'initiative citoyenne. **Cet outil de démocratie participative a pour objectif de redynamiser l'expression citoyenne.** Le nouveau Conseil, installé en octobre dernier, doit notamment permettre aux habitants de formuler des propositions pour l'amélioration du cadre de vie dans leurs quartiers... L'un des temps forts de leurs actions sera notamment le lancement, l'année prochaine, d'un appel à initiatives citoyennes, ouvert à l'ensemble des habitants.



*“ L'objectif est de travailler sur tous les quartiers puisqu'ils sont interdépendants et participent tous à l'équilibre du territoire et à la mixité sociale ! ”*

**ALAIN RAMDANI**  
Adjoint au Maire



## LA DÉMOCRATIE PARTICIPATIVE, impliquer les habitants dans la vie politique de leur ville, c'est aussi :



### Le Conseil des sages : les Aînés au service de la cité

Cette instance permet aux seniors colmariens de **contribuer à la qualité de vie des Aînés et au mieux vivre ensemble** en apportant leurs compétences et leur expérience. Le Conseil des sages formule des avis et des propositions, soit à la demande de la Municipalité, soit de sa propre initiative.



*“ J'aime ma ville.  
Donner de son temps  
est une expérience  
humaine qui permet  
de se rendre utile. ”*

**FRANCIS BEAUME**  
Bénévole de la Réserve citoyenne

### La Réserve citoyenne : des bénévoles très impliqués

Depuis l'année dernière, la Ville de Colmar développe une « Réserve communale de sécurité civile ». En cas d'évènement majeur (festivals, manifestations sportives et culturelles, canicules, inondations, catastrophes naturelles, etc.), **la Réserve pourra agir en complément des actions entreprises par les services municipaux et les services de secours.** Soulignons déjà le fort engagement de ces bénévoles dans le fonctionnement du centre de vaccination !

### Les réunions de quartier : des réunions ouvertes à tous !

Dans chaque quartier se tiennent régulièrement des réunions auxquelles les habitants concernés sont très cordialement invités à participer. **Ces rendez-vous démocratiques de proximité sont nécessaires pour entretenir le dialogue entre la Ville et les habitants !** Cela permet de faire remonter leur « expertise d'usage » aux élus et services municipaux, avec pour objectif l'amélioration continue du service public dans le respect de l'intérêt général.

La première réunion de quartier a eu lieu au mois de novembre.

Suivez le programme des prochaines réunions sur [colmar.fr](http://colmar.fr)

### Le Conseil municipal des enfants : être élu à 10 ans !

Le Conseil municipal des enfants a pour but d'initier les plus jeunes à la vie politique locale en considérant pleinement leurs idées et leurs besoins, et en soutenant leurs projets pour améliorer leur quotidien. Il s'agit de leur donner la possibilité de prendre toute leur place dans la commune tout en les responsabilisant... Le Conseil municipal des enfants constitue ainsi un véritable lieu d'apprentissage de l'engagement individuel et collectif, et de la démocratie !



### ZOOM SUR...

#### Le Centre socioculturel : un équipement bien ancré dans la ville

Ouvert à l'ensemble de la population colmarienne, le Centre socioculturel comprend le Centre Europe, le centre de loisirs Florimont et le Club des jeunes. Équipement remarquable et de grande qualité, il se doit de poursuivre l'objectif ambitieux de redevenir un pilier de la politique sociale et culturelle pour tout Colmar... **Dans ce but, la Ville a coconstruit, avec les associations et les habitants, un projet social.** Mais pour aller encore plus loin en termes d'efficacité, elle souhaite à présent travailler sur la gouvernance du Centre socioculturel. Une réflexion sur un élargissement de ses heures d'ouverture est par ailleurs au programme.



# RETOUR EN IMAGES



#NOËL  
26 novembre

La magie de Noël retrouvée : inauguration des marchés.



#CEREMONIE  
11 novembre

Cérémonie de commémoration du 11 novembre.



#LIVRE  
27 novembre

Pour sa 32<sup>e</sup> édition, le Festival du livre de Colmar a fait l'événement.



#RAPP  
8 novembre

Bicentenaire de la mort du Général Rapp, illustre citoyen de Colmar et figure emblématique de son histoire. La tombe du Général a été rénovée à cette occasion.



#FILM  
16 octobre

Le 25<sup>e</sup> anniversaire du Festival du film de Colmar a tenu ses promesses : projections de films, de téléfilms, de documentaires le plus souvent en avant-première, rendez-vous professionnels entre acteurs économiques notamment avec réseau PLATO dont Colmar agglomération est l'une des collectivités membres, rencontres pédagogiques, éducatives, sociales... et surtout bonne humeur communicative et mines réjouies au sortir des salles du CGR, le partenaire incontournable du festival.







## #VACCINATION

15 octobre

Cérémonie de remerciements à l'ensemble des volontaires ayant œuvré au bon fonctionnement du centre de vaccination de Colmar agglomération depuis le début de l'année.



## #EDUCATION

12 octobre

En lien avec l'Éducation nationale, l'opération « petit-déjeuner » a débuté dans les écoles élémentaires colmariennes, comme ici à l'école Pasteur.



## #MARCHEDUGOUT

12 octobre

Semaine du goût au Marché couvert. À cette occasion, plus de 1000 enfants des écoles colmariennes ont été accueillis.



## #SANTE

13 octobre

Forum des acteurs colmariens de la santé mentale, à l'initiative de l'Adjointe au Maire, Madame Nathalie Prunier. L'objectif : rencontrer les acteurs et les associations qui interviennent dans le champ de la santé mentale et de l'inclusion à Colmar, et pouvoir discuter avec eux.

## #DECHETS

6 octobre

Opération de ramassage des déchets de la rue d'Amsterdam avec les enfants et adolescents du Centre socioculturel Europe et Pôle Habitat.







## TÊTES À TÊTES

Portraits de Lucas Cranach le Jeune : un visage contemporain...

Le musée Unterlinden réunit, pour sa nouvelle exposition, 13 dessins de Lucas Cranach le Jeune (1515-1586), l'un des maîtres de la Renaissance allemande. À travers ces dessins et le travail réalisé par la classe de photographie des élèves du collège Molière, c'est **l'art du portrait** qui est mis en valeur... Guidés par Vanessa Moselle, photographe originaire de Colmar, les élèves ont ainsi réalisé des portraits de personnalités du monde de la culture alsacienne contemporaine : humoriste, artistes plasticiens, architecte, illustrateur, chef de cuisine, etc.

Les deux ensembles sont présentés côte à côte, en suivant des thèmes identiques : l'artiste et son modèle, le rôle du portrait officiel, les secrets de fabrication et l'histoire de chaque portrait...

Un parcours de visite interactif et didactique vous permet de découvrir l'exposition avec votre smartphone... et de vous prendre en photo à la mode de Cranach grâce à un filtre Instagram !

**Vous y rendre : jusqu'au 7 février 2022, musée Unterlinden**

**+ D'infos : [musee-unterlinden.com](http://musee-unterlinden.com)**

## L'ÉCOLE MAÎTRISIENNE

pour les enfants passionnés de chant !

**Votre enfant se passionne pour le chant ? Avez-vous pensé à l'inscrire à l'école maîtrisienne ? Une école unique, gratuite, qui recrutera également, à la rentrée prochaine et pour la première fois de son histoire, des filles ! À partir du CE2, tous peuvent ainsi prétendre (après une audition) à cette formation originale, fruit d'un partenariat entre la Ville de Colmar et l'Éducation Nationale.**



### Nous rencontrer

Enseignants, parents et élèves seront heureux de vous présenter cette formation et de répondre à vos questions le samedi 29 janvier 2022, de 14h à 16h, au Centre socioculturel Europe (13 rue d'Amsterdam). Des mini concerts seront donnés à cette occasion.

Bien plus qu'une simple formation en chant choral, l'école propose des cours collectifs ou individuels variés : piano, formation musicale, mime, technique vocale, etc., pour un parcours éducatif artistique complet... permettant de développer aussi l'esprit de groupe et la confiance en soi à travers auditions, concerts, enregistrements et tournées.

### Comment ça marche ?

Les élèves (du CE2 à la 3<sup>e</sup>) sont inscrits en « Classes à horaires aménagés musique », ce qui leur permet de cumuler le parcours scolaire normal et leur apprentissage musical. Ils sont scolarisés à l'école d'application Jean-Jacques Rousseau, puis au collège Victor Hugo, deux établissements situés au centre-ville de Colmar. Les professeurs du conservatoire assurent la formation vocale et musicale les après-midis.

**+ D'infos : [maitrisecolmar.com](http://maitrisecolmar.com)**



## ALAIN ESCHENLAUER

### introspections et questions

L'Espace d'art contemporain André Malraux accueille l'exposition *Melancholia 2021* de l'artiste bas-rhinois Alain Eschenlauer.

Celui-ci propose, dans cette exposition, le résultat de ses réflexions introspectives, opérées pour la plupart pendant les périodes de confinement. Patiemment, avec application, il prend le temps de dessiner à l'encre, de poser avec attention des ensembles d'aplats de couleurs, comme des apparitions de vie au fond de boîtes de pétri. Alain Eschenlauer invite ainsi le visiteur à se questionner sur le monde... un monde tendant à être plus subi que vécu.

**Vous y rendre : jusqu'au 23 décembre 2021, Espace d'art contemporain André Malraux - entrée libre**

## UN AMI DE BARTHOLDI

### dans son musée

Le musée Bartholdi consacrera une exposition temporaire à l'artiste alsacien Eugène Dock (1827-1890).

Proche d'Auguste Bartholdi, avec lequel il partage un atelier à Courbevoie lors de ses années d'études à l'École des Beaux-Arts, Eugène Dock devient le confident du jeune artiste en devenir. L'exposition évoque leur amitié, révélée au détour d'un ensemble de lettres découvertes par les descendants d'Eugène Dock dans un grenier strasbourgeois. En souvenir de ces partages, le musée Bartholdi devient le lieu qui permet de remettre en scène un sculpteur - familier de la maison natale de Bartholdi - tombé dans l'oubli...

**Vous y rendre : jusqu'au 30 avril 2022, musée Bartholdi**

**+ D'infos : [musee-bartholdi.fr](http://musee-bartholdi.fr)**

## EXPOSITION

# EUGÈNE DOCK

## Strasbourg

### 1827-1890







## CIEL, DE LA NEIGE !

*Les importants épisodes de neige qui ont accompagné l'hiver dernier, après plusieurs périodes hivernales relativement calmes, ont rappelé à tous que les événements climatiques peuvent bouleverser notre quotidien et qu'il appartient alors à chacun de modifier ses habitudes et d'adapter son comportement face à pareilles situations.*

Lors des dernières chutes de neige, de nombreuses plaintes ont été remontées auprès des services de la Ville, qui étaient pourtant sur le terrain sur des amplitudes horaires exceptionnelles pour faire le maximum afin de rétablir une situation la plus acceptable possible.

Chacun comprendra aisément que, dans une optique de bonne gestion des deniers publics, un dispositif de viabilité hivernale ne peut être dimensionné pour faire face à des événements climatiques exceptionnels tels que ceux connus en début d'année. Aussi, dans ces cas-là, **il est demandé à chacun de faire preuve de patience et de prudence eu égard aux conditions particulières de circulation.**

Dans le cadre de la viabilité hivernale des voies situées en agglomération de Colmar, une astreinte sera assurée jusqu'au 4 mars 2022.

### **Les interventions éventuelles se dérouleront selon les modalités suivantes :**

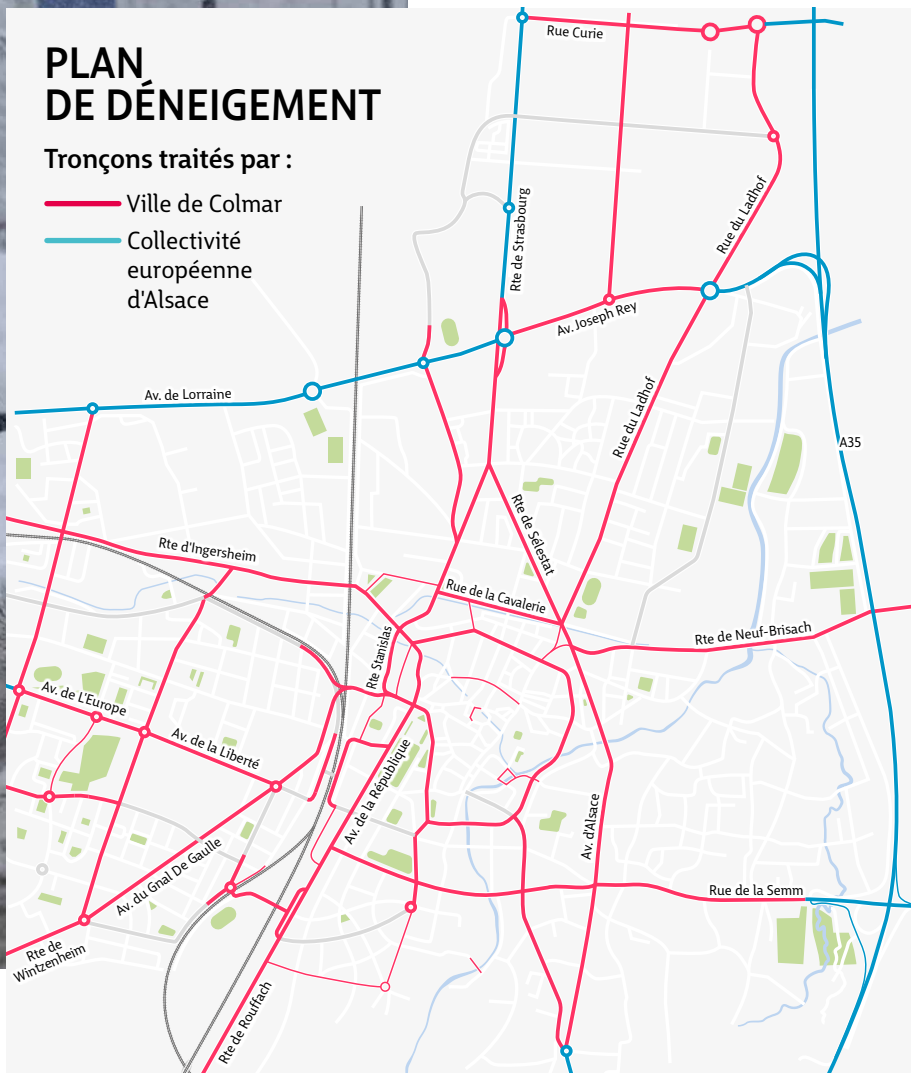
- le déneigement par raclage et le traitement par salage des grands axes dès lors que les conditions de circulation le nécessiteront ;
- le déneigement par raclage et le traitement par salage de certains points particuliers uniquement (principaux ponts et rampes d'accès, giratoires non franchissables) ;
- une plage horaire d'intervention entre 5h et 20h, sauf circonstances particulières (verglas généralisé, par exemple) pour les deux cas précités ;
- le déneigement par raclage sans salage des autres voies dès lors que l'épaisseur de neige empêche la circulation (soit à partir d'une épaisseur d'environ 15/20 cm) et uniquement pendant les jours ouvrés et aux heures normales de travail.

En cas d'évènements extraordinaires (verglas important, par exemple), des dispositions dérogatoires exceptionnelles pourront cependant être prises. Chacun doit ainsi comprendre que sa rue n'a pas forcément vocation à être traitée.

## PLAN DE DÉNEIGEMENT

Tronçons traités par :

- Ville de Colmar
- Collectivité européenne d'Alsace



## AIDE AU DÉNEIGEMENT

Pour les personnes qui le souhaitent, une mesure d'aide au déneigement des trottoirs a été mise en place par la Ville de Colmar. Cette mesure concerne l'ensemble des immeubles d'habitation (maisons individuelles et copropriétés) et des établissements recevant du public. Une refacturation aux frais réels d'intervention sera faite, en complément des dix euros de frais d'inscription.

Pour tout renseignement complémentaire, vous pouvez contacter la Direction de l'espace public de la Ville de Colmar au 03 89 20 67 88, ou vous rendre sur [colmar.fr](http://colmar.fr)



## DÉNEIGEMENT des trottoirs

La Ville rappelle qu'en cas de chutes de neige, chaque riverain doit débarrasser son trottoir sur une largeur d'environ 1,50 mètre. S'il n'existe pas de trottoir, une bande de même largeur doit également être dégagée, au besoin de bonne heure le matin et le soir. Il est par ailleurs interdit de jeter les surplus de neige et/ou de glace sur la chaussée. Une attention particulière doit être portée au dégagement des couvercles des bouches d'incendie souterraines et des robinets vannes des conduites devant les immeubles d'habitation.





## MARCHÉ COUVERT : des fresques à découvrir...

Le sas d'entrée du Marché couvert de Colmar a su récemment « s'illustrer », au sens propre du terme ! S'illustrer, oui, avec quatre très belles fresques réalisées par l'artiste colmarien Jean Linhoff, qui l'orment désormais. L'éclectisme y règne en maître, les œuvres faisant se côtoyer Bartholdi, les bateliers de la Lauch, la scène off et même... une vache affichant les produits de la gastronomie locale : chou à choucroute, saucisse et kougelhopf. Original à tout point de vue !

**Vous y rendre : halles du Marché couvert**

# DÉCOUVREZ COLMAR

## autrement



### COLMAR AVENTURE – STREET ART

#### la rue vous parle !

L'application gratuite « Colmar aventure » s'étoffe et propose un nouveau parcours urbain à réaliser en famille dans les rues de Colmar. La ville regorge en effet d'œuvres de street art en tout genre !

Promenez-vous à la recherche de ces fresques urbaines colorées... et profitez de l'occasion pour faire la connaissance d'artistes créatifs et audacieux ! Munis de leur smartphone (ou du vôtre), vos enfants pourront jouer à relever sept défis...

Chaque aventure est en tout cas l'occasion d'apprendre en s'amusant grâce à des quizz, des devinettes, des illustrations et des personnages hauts en couleurs !

Téléchargeable gratuitement sur :



Âge : tout âge (savoir lire). Durée : 1h15.

### COLMAR AU FIL DES SENS

#### un nouveau tournant pour les visites !

Sentez, touchez, écoutez, goûtez ! À l'aide d'outils spécifiques, la nouvelle visite guidée sensorielle mise en place par l'office de tourisme de Colmar et sa région permet aux non-voyants et malvoyants de découvrir *Colmar au fil des sens*. Inédite en Alsace, cette visite sensorielle, au parcours plat et adapté, fait participer activement un public curieux, désireux de découvrir des sites touristiques et l'histoire si riche de Colmar à travers ses monuments emblématiques (Maison des Têtes, Maison Pfister, Collégiale Saint-Martin, Koïfhus...) et ses ruelles typiques.

Durant toute la visite, les personnes font appel à leurs quatre sens – toucher, ouïe, odorat et goût – grâce à des outils de médiation tels que des images en relief produites en couleurs vives et traduites en braille, des objets, des bruits, des odeurs... et la dégustation d'une spécialité alsacienne !

+ D'infos : 03 89 20 68 95 – [guide@tourisme-colmar.com](mailto:guide@tourisme-colmar.com)



Suivez-nous sur Instagram  
[Colmar\\_officiel](https://www.instagram.com/Colmar_officiel)





## LES COLMARIENS ont du talent !

### IMANE SAOUD

Sélectionnée  
en équipe nationale  
du Maroc



**Imane, vous êtes footballeuse professionnelle à Bâle, et vous vous préparez à une carrière internationale au Maroc. Quel est votre parcours ?**

Je suis née le 6 juin 2002 à Casablanca, au Maroc. De nationalité franco-marocaine, je suis originaire de Colmar. J'ai commencé à jouer au Futsal à l'âge de 10 ans, au sein du Collectif futsal Colmar. Mais ma vraie passion, celle pour le foot, c'est mon père qui me l'a transmise. Aujourd'hui, on la partage tous les deux ! J'ai par la suite intégré le Racing-Club de Holtzwihr pour faire du football féminin. À la recherche de difficultés physiques et de challenge, j'ai décidé de me confronter au football masculin : je suis tout d'abord allée au FCI Riquewihr, puis au FC Sélestat en U14 DH jusqu'à l'âge légal. Toujours dans le but de devenir meilleure, j'ai eu la chance d'intégrer le pôle Espoir de Strasbourg en 2017. Puis je suis retournée vers le football féminin en intégrant le FC Vendenheim en U19. À force de travail et de courage, j'ai gravi les échelons, passant des U19 à la

D2 à seulement 17 ans. À 18 ans, j'ai fait le choix d'intégrer le FC Basel en première division suisse.

**Quel conseil donneriez-vous à une fille qui, comme vous, souhaiterait devenir professionnelle ?**

Mon conseil serait d'avoir de la passion, de beaucoup travailler, d'être disciplinée et, surtout, de croire en soi. Nous avons de plus la chance d'avoir, à Strasbourg, l'un des pôles Espoir de France. Celui-ci permet de concilier football et études : c'est aussi très important ! Le football doit être une passion en plus des études, d'autant que les filles ne sont pas encore aussi bien rémunérées que les garçons...

Malgré tout, il y a de plus en plus de filles qui pratiquent le football. Et je vois de plus en plus de clubs proposant une section féminine. C'est donc plutôt positif à ce niveau-là, et encourageant pour l'avenir.

Instagram : [imaane\\_saoud](#)

Facebook : [Imane Saoud](#)

### MINH THUYEN

Photo-passion !

**Vous êtes aujourd'hui passionné de photo. Quel est votre parcours ?**

J'ai quitté le Vietnam pour m'installer à Colmar il y a 35 ans. J'ai travaillé pour la société de bus Kunegel... mais suis aujourd'hui pré-retraité, ce qui me permet de consacrer beaucoup de temps à la photo : une passion découverte il y a maintenant 13 ans ! Je ne me projette pas dans l'avenir. Je prends la vie comme elle vient, chaque matin quand je me lève.

**Que vous apporte la photo ?**

La photo est pour moi un moyen de libérer mon imagination et de m'évader. Je suis très curieux, j'aime les images et m'inspire de la peinture. Je suis amoureux de ma ville, que je photographie pendant mes marches quotidiennes. J'aime observer le paysage qui change au fil des saisons, au fil des semaines.

Je prends aussi en photo les employés municipaux qui contribuent chaque jour à l'embellissement des rues : ne travaillant plus moi-même, j'observe les gens qui travaillent ! Sensible aux scènes de tous les jours, je retranscris aussi mes idées à travers mes propres mises en scène...



Je donne parallèlement des cours de photos à Turkheim : j'aime transmettre ma passion, étudier la technique, et constater à quel point chacun porte un regard artistique différent sur les choses. J'expose également mon travail le plus souvent possible !

Instagram : [minhthuyen68](#)

Merci à Minh pour les photos qu'il nous livre au fil des numéros du Point colmarien, en particulier pour la couverture du magazine du mois de décembre !

Un parcours atypique ? Un projet original ?

Transmettez vos idées de portrait à [presse@colmar.fr](mailto:presse@colmar.fr)



## À TON AGENDA !



Y a pas que Noël ! Dans ce numéro, nous te proposons du théâtre, de la magie, de la musique et de la création... Que de beaux spectacles à découvrir avec tes parents ! C'est parti...



### PÔLE MÉDIA-CULTURE | ATELIER 15 DÉCEMBRE À 14H30

Confection d'étiquettes et cartes de vœux au « Stempel »

Gratuit sur réservation : 03 69 99 56 18



### SALLE EUROPE | THÉÂTRE 15 DÉCEMBRE À 15H

## LES PIEDS DANS LE PLAT

Un spectacle gourmand et réconfortant qui t'invite au plaisir de la découverte et du partage. Manger ? Bien sûr... Mais surtout déguster et te nourrir de saveurs nouvelles et de cuisine de l'Autre. Pour faire de la découverte et du plaisir ton plat du jour !

Tarifs et réservation des billets :  
[salle-europe.colmar.fr](http://salle-europe.colmar.fr)



### THÉÂTRE MUNICIPAL | SPECTACLE DE MAGIE 18 DÉCEMBRE À 19H

## 13 RUE DU HASARD

Crois-tu au hasard ou au destin ? Laurent est devenu magicien... mais est-ce bien par hasard ? La porte s'ouvre et il t'invite chez lui. Un univers dans lequel les tables volent, les objets disparaissent et réapparaissent comme par enchantement, et les cordes coupées reprennent leur forme.

Voilà un spectacle dans lequel le mot « magie » prend tout son sens !

Tarifs et réservation des billets : [theatre.colmar.fr](http://theatre.colmar.fr)



### COMÉDIE DE COLMAR | OPÉRA 15 AU 21 DÉCEMBRE (HORAIRE SELON SÉANCE) L'ENFANT ET LES SORTILÈGES

Un enfant grognon doit faire face à la vengeance d'objets ensorcelés, agacés d'être les souffre-douleurs du garçon.

Tarifs et réservation des billets : [comedie-colmar.fr](http://comedie-colmar.fr)



### GRILLEN | CONCERT | 30 JANVIER 2022 À 17H

## OH YEAH ! OH YEAH ! de Black Bones

On y raconte l'histoire d'un roi solitaire dans un spectacle qui mélange à la fois du dessin, de la musique, de la 3D, le tout dans un décor médiéval, multicolore et fluorescent, grâce à la technique de la lumière noire.

Tarifs : 6,50 € moins de 18 ans / 8 € adultes - en caisse du jour par chèque ou espèce (pas de CB)







## TERRE DE JEUX 2024

### Colmar dans les starting-blocks !

*Plusieurs équipements sportifs de Colmar ont été sélectionnés par le comité d'organisation des Jeux olympiques de Paris 2024 pour accueillir une ou plusieurs équipes internationales olympiques et paralympiques. Cette chance unique qui est donnée à Colmar de prendre part aux futurs succès des champions de demain est évidemment une belle reconnaissance de la qualité des installations sportives de la ville...*



Mais en décrochant le label **Terre de jeux 2024**, Colmar se lance aussi de jolis défis : en plus de mettre à disposition certaines infrastructures, il s'agira de faire vivre à tous les émotions des Jeux, de transformer le quotidien grâce au sport... mais également de permettre au plus grand nombre de goûter dès à présent aux aventures olympiques et paralympiques. Des défis que la Ville de Colmar a évidemment bien l'intention de relever !

#### Les équipements retenus :

- **Le stade de l'Europe** (terrain de rugby (olympique) et piste d'athlétisme (olympique et paralympique)), avec un avis favorable lui permettant de prétendre à l'accueil des équipes sportives internationales de rugby à 7 et d'athlétisme.
- Avis favorable également pour **la salle d'armes Jean-Pierre Muller** (escrime olympique et paralympique).
- **Le Colmar Stadium** (football).
- **La salle de gymnastique** du gymnase de la Montagne verte, qui complète la série d'équipements sélectionnés.

Profitons-en pour rappeler que la pratique du sport est un **moyen d'éducation** permettant d'inculquer, aux enfants et aux adolescents, des valeurs essentielles comme le partage et la confiance en soi.

Il se trouve pourtant que 85 % des 5-17 ans ne pratiquent pas l'heure de sport quotidienne recommandée par l'OMS !

Si les choses sont rendues bien sûr plus compliquées par la crise sanitaire, gardons à l'esprit que les personnes sédentaires ont malheureusement plus de risques de développer diverses maladies...

# HANDBALL

## le CHC marque des points !

**Le handball, vous connaissez ?** Ce sport collectif d'origine allemande – die Hand (« la main ») et der Ball (« la balle ») – est un sport de ballon qui oppose deux équipes de 7 joueurs. Chacune doit marquer un maximum de buts dans le camp adverse, à la seule force du bras. L'initiation au handball peut se faire dès le plus jeune âge (à partir de 3 ans) avec le « babyhand ».

Comme toute activité physique, ce sport regorge de **bienfaits**. Et pour cause ! Exigeant un effort permanent, il vous permet de travailler vos systèmes cardiovasculaire et respiratoire, tout en vous faisant gagner en souplesse, en vitesse et en puissance...

Très populaire partout dans le monde, il l'est également à Colmar, où vous pouvez rejoindre le **Colmar handball club (CHC)** qui compte plus de 250 licenciés ! Les sportifs y sont encadrés par des entraîneurs, éducateurs spécialisés, arbitres, dirigeants et parents référents ayant suivi une formation diplômante.



**Quel que soit votre âge et votre niveau, venez découvrir ce sport !**

- Babyhand, de 3 à 5 ans
- 2 équipes par catégorie d'âge : moins de 9 ans, 11 ans, 13 ans, 15 ans et 18 ans
- 2 équipes sénior
- Loisirs pour les personnes non intéressées par la compétition
- Handfit dans le cadre du Pass'Sport Santé

Notez que le CHC intervient également dans le cadre des animations été de la Ville, pour l'opération « quartiers d'été » dans les écoles, et lors de différents stages pendant les congés scolaires...

Et preuve s'il en faut de **l'excellence de la formation colmarienne**, deux jeunes qui en sont issus ont intégré, ces trois dernières années, l'équipe 1 de Strasbourg (qui évolue au 2<sup>e</sup> niveau français). Une excellence rendue pérenne grâce à l'investissement de tous les instants de la part des dirigeants et des bénévoles du CHC !

+ D'infos : [colmarhc.clubeo.com](http://colmarhc.clubeo.com)



### En bref

## L'Office municipal des sports sur les réseaux

Pour rester connecté(e) aux actualités de vos associations sportives, abonnez-vous à la page Facebook de l'Office municipal des sports (OMS) ! Cette structure a pour mission de faire prospérer et s'épanouir la pratique des activités sportives dans notre ville, en fédérant le mouvement associatif sportif et en proposant des événements en collaboration avec la Municipalité.

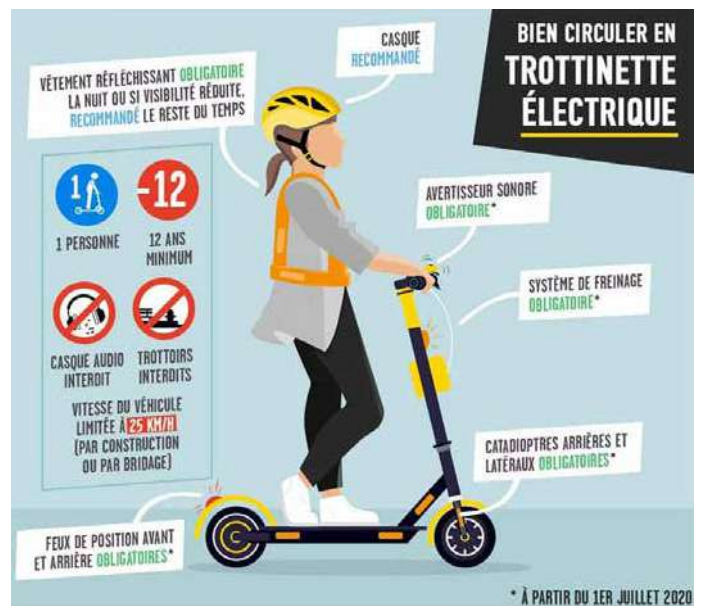


# LA SÉCURITÉ, faut qu'ça roule !

Les trottinettes, de plus en plus nombreuses, envahissent dorénavant les centres-villes ! S'en suit une recrudescence des infractions au code de la route – constatée par les services de la police nationale et de la police municipale de Colmar – par les personnes qui se déplacent en trottinette électrique... mais aussi à vélo.

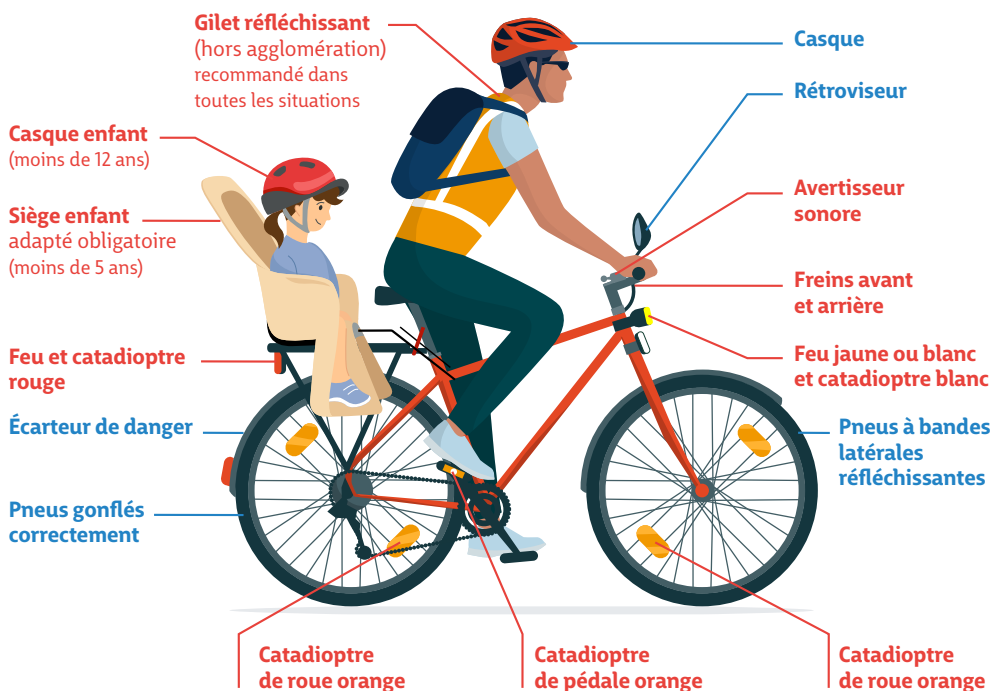
Voici donc quelques conseils pour circuler en toute sérénité et en bonne intelligence avec les autres usagers de la ville :

- **Circuler sur les pistes cyclables** : trottinette électrique, gyroroue ou autres EDPM (Engin de déplacement personnel motorisé), circulons sur les pistes cyclables en priorité !
- **Respecter le code de la route** : il faut donc, par exemple, s'arrêter quand le feu est rouge !
- **Priorité aux piétons** : en zone partagée ou zone piétonne, modérons notre vitesse. Et attention : il est interdit de rouler sur les trottoirs !
- **Maîtriser sa vitesse** : adaptons-nous aux flux de vélos ou de piétons autour de nous, mais aussi à la météo. Sur route mouillée, ralentissons...
- **Surveiller les sorties de garage, les portières** : soyons attentifs pour éviter les collisions.



## ÉQUIPEMENTS à vélo

- **Recommandés**
- **Obligatoires**



### Attention : amendes !

- Défaut d'éclairage : 11 €
- Défaut de freinage : 68 €
- Circuler sur le trottoir en agglomération : 135 €
- Tenir en main son téléphone ou porter des écouteurs : 135 €
- Rouler en sens interdit : 135 €
- Non-respect de l'arrêt au feu rouge : 135 €
- Non-respect de l'arrêt au stop : 135 €
- Non-respect de la priorité de passage à l'égard des piétons : 135 €

## VACCINATION

### Un nouveau tournant

Sur le territoire de Colmar Agglomération plus de 71,5 % de la population est vaccinée ; 76,8 % au niveau national. (Chiffres 1<sup>re</sup> injection au 21/11/21 - [datavaccin-covid.ameli.fr](https://datavaccin-covid.ameli.fr)).

Lors de son allocution du 9 novembre dernier, le Président de la République a appelé les Français qui ne sont pas encore vaccinés à le faire. Plusieurs annonces ont été faites par le Ministre de la Santé le 25 novembre au sujet de la situation sanitaire.

#### La dose de rappel :

**Pourquoi ?** Au fil des mois, l'efficacité des vaccins diminue tant que l'organisme n'est pas stimulé par la rencontre avec le virus. L'arrivée de nouveaux variants peut également rendre les vaccins un peu moins efficaces. Pour relancer l'immunité et garantir le plus haut niveau de protection face au COVID 19, une dose de rappel est donc nécessaire.

**Quand ?** La dose de rappel doit être faite dès 5 mois après la dernière injection ou infection au coronavirus.

**Pour qui ?** La campagne de rappel concerne tous les majeurs.

**Pass sanitaire :** Pour prolonger la validité du pass sanitaire, il faut avoir effectué son rappel au plus tard 7 mois après la dernière injection ou infection au coronavirus.

#### Le point sur le centre de vaccination de Colmar Agglomération :

Afin de permettre cette prise de rappel, le centre du parc des expositions est maintenu pour début 2022. La prise de rendez-vous s'effectue toujours via les plateformes « [sante.fr](https://sante.fr) » ou « [doctolib.fr](https://doctolib.fr) ». Afin de permettre un accueil dans les meilleures conditions, il est demandé de **respecter impérativement l'heure de votre rendez-vous et de ne surtout pas vous présenter en avance.**

Vous pouvez également demander à vous faire vacciner auprès de votre pharmacien ou d'un autre professionnel de santé.

## ÉCOLES BILINGUES

### Informations pour les parents



Les parents souhaitant inscrire leur enfant en maternelle bilingue petite section à Colmar pour la rentrée de septembre 2022 trouveront toutes les informations utiles en flashant les QR-codes ci-après :

Un diaporama de présentation :



Une foire aux questions :



+ D'infos : inspection de la circonscription de Colmar [ac-strasbourg.fr](https://ac-strasbourg.fr) - 03 89 80 63 59 / 03 89 80 40 55

### Colmar et son agglomération s'ouvrent aux services en ligne

De nombreuses démarches administratives sont désormais réalisables en ligne par les usagers : des démarches simples et rapides, qui évitent les temps d'attente en mairie !

- **Inscription sur les listes électorales :** rendez-vous sur le site [service-public.fr](https://service-public.fr)

#### Recensement de la population

Le recensement de la population se déroulera **du 20 janvier au 26 février 2022**. À Colmar, cela concernera 3 104 logements. 13 agents recenseurs effectueront les démarches auprès des Colmariens...

Se faire recenser est une **obligation**, la Ville compte sur le civisme des résidents pour participer aux opérations de

- **Délivrance des titres d'identité :** passeport et carte nationale d'identité : vous pouvez effectuer votre pré-demande en ligne sur [passeport.ants.gouv.fr/](https://passeport.ants.gouv.fr/), puis prendre rendez-vous sur [eservices.colmar.fr](https://eservices.colmar.fr)

collecte. Notez qu'il est possible de répondre par Internet, moyen plus rapide, plus simple et moins coûteux ! Mais en l'absence d'outil informatique ou de connexion Internet, des formulaires papier seront proposés par l'agent recenseur. Une réponse rapide facilitera le recueil des informations et évitera à l'agent recenseur de multiplier les passages !

+ D'infos : service population - 03 68 09 03 37 / 03 68 09 03 41



## EXPRESSIONS DES GROUPES

### Le Mot du groupe majoritaire

Notre ville s'est mise à l'heure du Marché de Noël, les illuminations donnent à nos maisons et monuments des airs de magie et de fête, nos familles préparent les réveillons... Nous espérons tous que cette 5<sup>e</sup> vague, qui est bel et bien là, nous laissera cette année la possibilité de vivre ce temps de la convivialité sans restriction.

Car oui, 2021 aura, elle aussi, été marquée du sceau de la pandémie qui rythme nos vies, de manière cyclique, depuis mars 2020. Marquée du sceau de ce fléau, oui... avec pourtant un espoir né de la vaccination, qui aura permis d'éviter la catastrophe. Celui, aussi, de voir des traitements efficaces proposés aux malades ! Mais qu'en est-il du retour à la « normalité », à « la vie d'avant », et quelle vie d'avant ?

En cette période de l'année, c'est le temps des vœux. Avec les membres de l'équipe majoritaire, nous vous proposons quelques souhaits forts pour 2022.

Après tant de souffrances, nous vous souhaitons de pouvoir retrouver une vie normale dans laquelle la convivialité reprendrait peu à peu ses droits. Une convivialité qui redeviendrait notre art de vivre et permettrait, grâce à la bonne humeur partagée, de

redonner des couleurs aux jours difficiles. Une convivialité qui permettrait aussi de retrouver une ville joyeuse avec des terrasses riannes, des fêtes entre voisins, des concerts, des soirées ciné sans arrière-pensée, sans la crainte de... Bref, une convivialité qui autoriserait à nouveau une part d'insouciance.

Mais nous formulons aussi le vœu de voir se poursuivre et se renforcer les beaux gestes de solidarité qui sont apparus lorsque la pandémie a défiguré notre cadre de vie. Solidarité entre voisins et entre générations, solidarité à l'égard de ceux qui soignent, assurent la sécurité, l'éducation, font vivre nos services publics et nos entreprises. Une solidarité qui pourrait devenir un art de vivre, donnant à notre Ville les couleurs d'une cité où seraient bannies l'indifférence et la haine. Un rêve ? Non, juste l'espoir que tous, nous aurons su tirer des leçons de cette expérience terrible pour en sortir plus forts et plus solidaires. Comme le disait l'Abbé Pierre dans ses Confessions : « il faut vivre les uns pour les autres et non les uns contre les autres. »

**Odile UHLRICH-MALLET**

1<sup>ère</sup> Adjointe au Maire

### Le groupe Vivre Colmar, l'écologie entreprenante, créative et solidaire

La COP 26 s'achève, encore une fois sans décisions concrètes. Pourtant le dérèglement climatique concerne tout le monde. En Alsace, nous pouvons le mesurer grâce aux relevés météorologiques effectués depuis plus d'un siècle. Ces données montrent que les températures que nous connaissons aujourd'hui sont de 1,5 degré supérieures à celles des années 50, le nombre de journées caniculaires augmentant énormément et le nombre de jours sans dégel diminuant fortement.

Cette évolution du climat, sans précédent en un temps si court, entraîne des bouleversements phénoménaux. Pour les contenir, nous savons qu'il faut arrêter d'utiliser les énergies fossiles, réduire notre consommation en énergie et restocker le carbone. Si la réponse est connue, sa mise en œuvre est complexe. Nous n'avons plus le temps d'attendre que les autres commencent pour agir chez nous.

Au niveau local, nous avons chacun des responsabilités. Il nous faut encourager les déplacements décarbonés, à pied, à vélo ou en transports collectifs en étant bien plus ambitieux sur les cadencements, les tarifs et la sécurité des cyclistes. Nous devons également isoler les bâtiments existants avant d'en construire de nouveaux, pour réduire drastiquement les besoins de chauffage. Nous pouvons par ailleurs favoriser le stockage du carbone en désimperméabilisant les sols et en limitant au maximum l'usage du macadam dans les rénovations urbaines, en créant à nouveau des sols vivants.

Nous vous souhaitons à toutes et à tous d'agréables fêtes de fin d'année !

**Frédéric Hilbert, Sylvie Pépin-Fouinat, François Lentz, Véronique Spindler, Flavien Ancely, Caroline Sanchez, Jean-Marc Mayer, Véronique Wucher, Christophe Schneider**



**NOUVEAU!**



*le nouveau média numérique  
d'actualités de la Ville de Colmar*

**100%**  
mobile



[c.colmar.fr](http://c.colmar.fr)



## COURSE HORIZON une assoc' dans les starting-blocks !

L'association « Course Horizon » réunit des personnes souhaitant pratiquer la course à pied, le vélo ou la randonnée pédestre. Née suite à l'émulation créée par le projet de délégation alsacienne « Marathon New York 2021 », qui réunit plus de 150 personnes, elle a pour ambition de lui donner une suite...

Le premier événement auquel elle participera – en mai 2022 – est le semi-marathon de Lucca, ville de Toscane jumelée avec Colmar. Elle organisera ensuite, dès le mois suivant (juin 2022), la « SoliRuns », une course à destination des enfants malades ou en situation de handicap. Un rendez-vous des plus attendus...

+ D'infos : [leroy@68.ffbatiment.fr](mailto:leroy@68.ffbatiment.fr)



## ROTARACT COLMAR amitié, partage et action pour un monde meilleur

Mouvement international, le Rotaract regroupe des jeunes (18 à 30 ans) s'appuyant sur l'Amitié et l'Action pour **contribuer à la construction d'un monde meilleur**. À Colmar, la structure a choisi de mener des actions liées au développement durable. Dernière en date ? La distribution de petits-déjeuners au profit de l'observatoire de la nature de Colmar. Faire partie du Rotaract permet aussi de s'enrichir personnellement, en participant à des conférences, des visites d'entreprises et des formations au développement personnel.

Le Rotaract, c'est, enfin, un groupe d'amis... qui vous attend de pied ferme ! Rejoignez-le et participez à ses activités : canoë, karting, randonnées, parc aventure, soirées dansantes, jeux de société...

+ D'infos : [rotaract.colmar.free.fr](http://rotaract.colmar.free.fr)



## Résonance et son Lieu d'accueil enfants-parents **BOUT D'FICELLE**

L'association Résonance accueille et accompagne les personnes en situation de difficulté sociale, de handicap et de risque d'exclusion, qu'il s'agisse d'enfants, d'adolescents, d'adultes ou de familles. 300 professionnels et bénévoles œuvrent au quotidien pour prévenir, protéger et accompagner les enfants et les familles.

Résonance propose une palette de compétences, de services et de dispositifs innovants dans le Haut-Rhin.

À Colmar, le Lieu d'accueil enfants-parents (LAEP) Bout d'ficelle est pensé pour les jeunes enfants accompagnés de leurs parents, grands-parents, assistantes maternelles... mais s'adresse aussi aux futurs parents ! Véritable espace de jeu libre et sécurisé, le LAEP est un lieu de sociabilité pour l'enfant et permet de prévenir ou de rompre l'isolement de certaines familles.

+ D'infos : [resonance.alsace](http://resonance.alsace)



## ATD QUART MONDE la culture comme bouclier à l'exclusion !

ATD Quart Monde a pour but d'éradiquer la misère en agissant sur trois plans :

- sur le terrain, pour obtenir l'application du droit pour tous,
- auprès des institutions et des parlementaires, pour faire évoluer les lois (DALO, CMU, RMI...),
- auprès de l'opinion publique, pour faire changer le regard porté sur les plus pauvres au travers de campagnes citoyennes.

Considérant que la culture joue, dans la lutte contre l'isolement et l'exclusion, un rôle primordial, ATD Quart Monde s'occupe de **deux bibliothèques de rue** à Colmar... bibliothèques pour lesquelles l'association recherche actuellement des animatrices et animateurs. Rejoignez-la les samedis ou mercredis après-midi... et partagez le plaisir des livres avec les enfants !

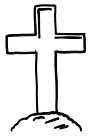
+ D'infos : 03 89 23 91 96





## MUSÉE BARTHOLDI

l'histoire d'un lieu emblématique...  
et bientôt centenaire !



1904

décès  
d'Auguste Bartholdi



1907

donation, par sa veuve,  
de sa maison natale  
à la Ville



1922

inauguration  
du musée



1974-1979

fermeture  
et rénovations



2018

salle de la  
Petite Alsacienne

Artiste de renommée internationale, Auguste Bartholdi reste toujours très lié à sa ville natale de Colmar. Ainsi souhaite-t-il faire transformer sa maison familiale du 30 rue des marchands en lieu de repos pour les déshérités de sa cité. Mais le sculpteur décède en 1904 à Paris, sans que ce projet n'ait pu aboutir. Sa maison a semble-t-il un autre destin...

### Maison contre musée

C'est dans cet esprit d'attachement à Colmar qu'en 1907, Jeanne-Émilie Bartholdi, sa veuve, fait don à la Municipalité de la maison et de son contenu... mais aussi des objets mobiliers de son appartement parisien et de toutes ses œuvres. Sa volonté ? **Faire de cette demeure, qui avait vu naître et grandir son époux, un musée consacré à son parcours et à ses réalisations...**

Le décès de Jeanne-Émilie en 1914 puis la Première guerre mondiale retardent le transfert des biens. Et c'est finalement le **18 novembre 1922**, exactement trois ans après l'entrée des troupes françaises à Colmar, que le musée Bartholdi est inauguré. L'établissement, riche des objets et du mobilier de l'artiste, s'attache à **reconstituer son cadre de vie**. Au rez-de-chaussée, une salle dite « des maquettes » est consacrée à la présentation des œuvres emblématiques de sa carrière, tant française (*Le Lion de Belfort*) qu'américaine (*La Statue de la Liberté*).

### Sur le déclin ?

En 1964, face à la forte baisse des fréquentations et des recettes du musée, on envisage de le désaffecter et de déplacer ses collections vers le musée Unterlinden ! Mais considérant que ce projet s'oppose en tous points aux volontés de Madame Bartholdi, la Ville s'en tient à **le fermer durant un an**. Une décennie plus

tard, l'établissement connaît une nouvelle fermeture, de cinq années... cette fois dans le but de lui faire profiter d'importantes rénovations. L'institution qui rouvre ses portes en 1979 est alors profondément transformée : elle voit notamment son rez-de-chaussée dédié à un musée historique de la Ville de Colmar.

### Quand Bartholdi réinvestit SES lieux...

En 1992, à l'occasion de nouveaux réaménagements, l'établissement se sépare de cette section pour se recentrer sur la présentation de la vie et de l'œuvre de Bartholdi : pas moins de **80 œuvres quittent les réserves pour être exposées au public**. Parallèlement, une salle du rez-de-chaussée est proposée au Fonds d'art juif historique et contemporain pour la présentation de ses collections.

### Un musée à succès !

Les années 2000 et 2010 marquent de nouvelles transformations de l'établissement, qui se voit par ailleurs couronné par l'**appellation « Musée de France »**. On y ouvre une boutique (2014), on y rénove des salles consacrées aux œuvres américaines (2015), et on troque la salle d'art juif contre celle dite de la « Petite Alsacienne » (2018)...

*Gageons que le centenaire de son inauguration, qui sera célébré en 2022, sera l'occasion d'une belle mise en lumière de l'établissement et de ses collections !*

Retrouvez tous vos événements, idées de sorties culturelles ou sportives,  
**sur l'agenda de la Ville [agenda.colmar.fr](http://agenda.colmar.fr)**  
**ou directement sur les sites des différentes structures.**



Cuvée givrée de la  
**FOIRE AUX VINS  
 D'ALSACE : 1<sup>re</sup> édition !**

La petite sœur de la célèbre Foire aux vins de l'été vient de naître ! La « Cuvée givrée de la Foire aux vins d'Alsace » - c'est son nom - propose désormais, à Colmar toujours, un format plus condensé de l'évènement. Voilà un nouveau rendez-vous hivernal pour les Alsaciens ! Bercé par l'esprit FAV, il proposera une ambiance générale festive, la mise en avant des vins d'Alsace, des concerts, un programme riche d'animations, ainsi que de la gastronomie. Une manière de faire battre le cœur de la Foire aux vins y compris en hiver, et de réchauffer, tous ensemble, les nôtres !

**Vous y rendre : du 27 au 30 décembre,  
 au Parc des expositions**

+ D'infos : [cuvée-givrée.fr](http://cuvée-givrée.fr)



**THÉÂTRE MUNICIPAL  
 CIRQUE CABARET**

*Voler dans les plumes*

**Samedi 8 et dimanche 9 janvier 2022**

Retrouvez tout le programme  
 du théâtre : [theatre.colmar.fr](http://theatre.colmar.fr)



**PARC DES EXPOSITIONS  
 SALON FORMATION  
 EMPLOI**

**Vendredi 28 et samedi 29 janvier 2022**

Retrouvez tout le programme  
 du salon : [sfe-alsace.com](http://sfe-alsace.com)



**COMÉDIE DE COLMAR  
 OPÉRA NOMADE**

*L'enfant et les sortilèges*

Production de l'Opéra du Rhin en  
 coréalisation avec la Comédie de Colmar

**Du mercredi 15 au mardi 21 décembre**

Retrouvez tout le programme :  
[comedie-colmar.com](http://comedie-colmar.com)



Le Maire, Éric STRAUMANN  
et le Conseil municipal de Colmar,  
vous souhaitent une

# BONNE ANNÉE 2022

