

# LE POINT COLMARIEN

LE MAGAZINE DE LA VILLE DE COLMAR



## LA PLAINE PASTEUR SE DESSINE

# 292 FÉVRIER 2024

# ISOLATIONS RAUSCHMAIER SAS

ENTREPRISE FAMILIALE

Un spécialiste depuis 1950

22 rue de Houssen - 68000 COLMAR

Tél. 03 89 21 67 67

[www.isolations-rauschmaier.fr](http://www.isolations-rauschmaier.fr)

- Isolations extérieures de façades
- Bardages
- Ravalement de façades
- Isolation caves et greniers
- Isolations des tuyauteries (CALORIFUGEAGE)
- Projection de laine de roche pour traitement coupe-feu - thermique - acoustique

1950  
**70 ANS**  
2020



Bardage



Isolation Extérieure



Calorifugeage



Projection



**DEVIS GRATUIT**

Qualifications nationales isolations: Qualibat EFF4/CA7  
3811 - 6121 - 7112 - 7132 - 7141 - 7142 - 7143 - 8611



Vialis  
Partageons l'avenir

TV, INTERNET ET TÉLÉPHONE



**OFFRE DE PARRAINAGE\***

PARRAINER, C'EST GAGNER !

SCANNEZ POUR EN SAVOIR PLUS !

\* OFFRE SOUMISE À CONDITIONS. PLUS D'INFOS SUR [TELECOMS.VIALIS.NET](http://TELECOMS.VIALIS.NET)

RCS Colmar B 451 279 848 - Code APE 3514 Z - 01/2024

# Festival de Pâques Colmar 2024

Marc Coppey  
Direction artistique

du  
22 MARS  
au  
03 AVRIL

Marc Coppey  
Oksana Lyriv  
Emmanuel Villaume  
Léo Warynski  
Sandrine Abelto  
Catherine Bolzinger  
OPS - Orchestre Philharmonique de Strasbourg  
PKF - Prague Philharmonia

Cheur Philharmonique de Strasbourg  
Les Métaboles  
Théleme  
Cheur Académique d'Alsace  
Quatuor Diotima  
Trio Pantoum  
Andrew von Oeyen  
Anna Tsybuleva

Jean-Baptiste Doulcet  
François Dumont  
Jean-François Heisser  
Magdalene Ho  
Arthur Hinnewinkel  
Amel Brahim-Djelloul  
Edwin Fardini

Opéra Studio - Opéra national du Rhin  
Conservatoire de Colmar, Strasbourg, Mulhouse et Saint-Louis  
David Kichenaman & Léa Bronner  
Collège V. Hugo, Lycée C. Sée Colmar



ÉDITO

# ÉRIC STRAUMANN

MAIRE DE COLMAR, PRÉSIDENT  
DE COLMAR AGGLOMÉRATION

## Comment se profile le réaménagement de la Plaine Pasteur ?

En 2022 émergeait l'idée du réaménagement de ce grand espace situé à proximité de l'hôpital, dans le cadre de l'appel aux initiatives citoyennes lancé par la Ville. Nous avons ensuite organisé, en 2023, un concours d'idées ouvert aux professionnels, une consultation publique et un atelier d'idées pour les habitants, afin que le projet de réaménagement corresponde aux attentes des Colmariens. Dans ce numéro du Point Colmarien, vous découvrirez les pistes qui se dessinent pour la Plaine Pasteur : plus de végétal, de lieux propices à la détente et à la convivialité, des aires de jeux, des installations sportives... Je remercie toutes les personnes qui ont pris part à la réflexion !

## Qu'en est-il du projet de la restauration de la Cathédrale ?

Construite aux 13<sup>e</sup> et 14<sup>e</sup> siècles, notre emblématique Cathédrale a bien besoin d'une cure de jouvence si nous souhaitons que les générations futures puissent encore l'admirer. Pour préserver cet édifice multiséculaire à l'architecture remarquable, indissociable de l'histoire de notre ville et pièce maîtresse du patrimoine colmarien, nous avons décidé de lancer un important chantier de restauration dès cette année. Les travaux dureront 6 ans, durant lesquels de nombreux

artisans interviendront pour rendre sa superbe à notre Cathédrale. Vous pourrez découvrir les coulisses passionnantes de cette opération de restauration au fil des mois dans Le Point Colmarien !

## Quels sont vos conseils pour l'arrivée du printemps à Colmar ?

Avec le retour des beaux jours, j'invite les habitants à venir (re)découvrir leur centre-ville, et notamment notre magnifique place de la Cathédrale, désormais paisible et verdoyante. Les cyclistes pourront laisser leur vélo dans les nouveaux box sécurisés installés rue Étroite, dont vous trouverez le mode d'emploi dans ce numéro. Les mois de mars et avril seront riches en événements à Colmar, à l'image de notre Festival du film, de nos traditionnels Marchés de Pâques et de Printemps, mais aussi d'une journée sportive inédite qui aura lieu 100 jours avant l'ouverture des Jeux olympiques de Paris !

Pour finir, votre magazine municipal fait peau neuve, avec de nouvelles rubriques pensées pour partager les actualités et les projets de la Ville dans un format plus moderne et agréable : très bonne lecture !

**Conseil municipal** : lundi 11 mars à 18h30  
**Permanences du Maire** : tous les jeudis à la Mairie ou dans les quartiers  
**Facebook live** : tous les 1<sup>ers</sup> lundis du mois à 19h  
Toutes les infos sur [colmar.fr](https://www.colmar.fr)



# SOMMAIRE

- 05 Clin d'œil  
Une nouvelle maison pour la mémoire de Colmar
- 06 Grand angle  
La Plaine Pasteur se dessine :  
un projet pour et avec les habitants
- 12 Décryptage  
Grands projets 2024 : Colmar poursuit sa mue
- 16 Les actualités  
Action Cœur de Ville : se reconnecter au centre
- 18 Retour en images
- 20 Patrimoine  
Cathédrale Saint-Martin : 6 ans de restauration
- 22 Culture  
Festival du film de Colmar
- 25 Sport  
Politique sportive : la Ville a besoin de vous !
- 28 Numérique pour tous  
Faire une demande de carte d'identité  
ou passeport en ligne
- 29 Testé et approuvé  
Stationner son vélo dans un abri sécurisé
- 30 Portraits
- 32 Jeunesse
- 33 Associations
- 34 Informations pratiques
- 36 Des idées pour sortir  
Colmar fête le printemps
- 38 Tribunes



Retrouvez votre  
magazine numérique  
sur [c.colmar.fr](https://c.colmar.fr)  
Articles inédits  
ou enrichis sont à  
découvrir !



## LE POINT COLMARIEN N°292

**Mairie de Colmar - direction de la communication**  
1 place de la Mairie - BP 50528 - 68021 Colmar cedex  
Standard de la Mairie : 03 89 20 68 68  
ISSN 0767-9041

**Directeur de la publication** : Eric Straumann

**Rédacteur en chef** : Lucie Hamon,  
[lucie.hamon@colmar.fr](mailto:lucie.hamon@colmar.fr)

**Rédacteur en chef adjoint** : Caroline Masson,  
[caroline.masson@colmar.fr](mailto:caroline.masson@colmar.fr)

**Rédaction** : Clotilde Percheminier, Caroline Masson,  
Marion Morant

**Photographies** : Jérôme Birling, Clotilde Percheminier,  
Freepik, 123RF

**Créations graphiques** : Gwendoline Bernuzzi - Dessin  
de couverture : Joan Spiess

**Publicité** :

Caroline Masson, [caroline.masson@colmar.fr](mailto:caroline.masson@colmar.fr)

**Maquette** : 3ma group

**Impression** : GRAI Étiquettes

**Tirage** : 36 700 exemplaires sur papier recyclé

**Distribution** : direction de la communication

## INFORMATIONS PRATIQUES

**Mairie de Colmar**

Ouvert du lundi au vendredi  
de 8h30 à 12h - 14h à 17h30  
Permanence le vendredi  
jusqu'à 19h (pour l'état civil)

**Antenne ouest (annexe)**

Ouvert du lundi au vendredi  
de 8h30 à 12h - 13h30 à 17h

## UNE NOUVELLE MAISON POUR LA MÉMOIRE DE COLMAR

2024. Cette année marquera l'histoire des Archives municipales de la Ville de Colmar. Ce service, qui conserve la mémoire de notre ville, était installé depuis 1982 place de la Mairie, dans l'ancien bâtiment de la Soupe populaire, érigé en 1905.

Mais au fil des années, le service s'est retrouvé à l'étroit dans ces locaux.

En ce début d'année, les Archives municipales

ont déménagé à la Maison des archives, située au 33 rue des Jardins (secteur du Grillenbreit). Un bâtiment plus spacieux, qui pourra héberger les 3,5 km linéaires de documents dans de meilleures conditions de conservation.

Le public sera accueilli dans une salle de lecture dotée de 4 places pour la consultation des documents et de 2 postes informatiques. Ouverture prévue le 18 mars.



## LA PLAINE PASTEUR SE DESSINE : UN PROJET POUR ET AVEC LES HABITANTS

Les habitants l'utilisent pour faire du sport, se promener, la traversent pour aller au travail, dans les commerces... La Plaine Pasteur, ce vaste îlot vert à l'ouest de l'hôpital éponyme, va se transformer. La Ville de Colmar a lancé une réflexion ambitieuse pour le réaménagement de cet espace. Pour définir les axes majeurs du projet, elle a fait appel à la fois aux habitants et aux professionnels. Une concertation d'ampleur pour construire un projet innovant, pour les habitants.

**Rappel.** C'est à la suite de l'appel aux initiatives citoyennes, organisé en 2022, que la Ville de Colmar a décidé de lancer le réaménagement de la Plaine Pasteur. En partenariat avec le Conseil d'initiative citoyenne (CIC), la collectivité a invité les habitants à proposer des idées d'amélioration du cadre de vie. Le réaménagement de la Plaine Pasteur était une proposition de plusieurs habitants.

L'objectif est de rendre cet espace visible et accessible à tous, lui donner une identité claire et permettre aux habitants de se l'approprier. Afin de dessiner les lignes directrices qui permettront de composer le projet, la Municipalité a souhaité, sur proposition du CIC, s'appuyer sur différentes visions du futur aménagement. Elle a donc fait appel à la fois aux habitants, au travers d'une **consultation** (un sondage) et d'un **atelier d'idées**. Mais aussi aux professionnels, à l'aide d'un **concours d'idées**. Les résultats sont à découvrir ici.



### Les résultats de la consultation

Dans un questionnaire réalisé au deuxième semestre 2023, le CIC, en lien avec la Ville de Colmar a demandé aux habitants quelles sont leurs usages actuels et leurs attentes pour la Plaine Pasteur de demain.





436

réponses au questionnaire

77%

des répondants fréquentent régulièrement ou occasionnellement la Plaine Pasteur

Ceux qui ne fréquentent pas ou peu la Plaine Pasteur mettent en avant les raisons suivantes : le **manque d'ombre et de végétation (55%)**, les **aménagements ne correspondent pas à leurs attentes (44,5%)**, ils ne s'y sentent **pas en sécurité (31,5%)** et ils n'ont **rien à y faire (29,6%)**.

Pour la future Plaine Pasteur, les répondants souhaitent un **lieu de détente et de calme**, mais aussi un **lieu d'activités, de sport et de rencontre**.

# LA PLAINE PASTEUR SE DESSINE : LES IDÉES FUSENT !

Les participants à l'atelier du 14 octobre 2023 ont fait part de leurs idées pour la future Plaine Pasteur. De riches échanges ont rythmé la matinée.



« Le quartier Europe est un quartier que j'aime et que j'ai envie de valoriser. » Brigitte, 67 ans, a effectué toute sa carrière aux Hôpitaux civils de Colmar. Elle habite à deux pas de la Plaine Pasteur et ne cache pas son affection pour le quartier. Voilà pourquoi elle a décidé de participer à l'atelier participatif, le 14 octobre 2023, à la PEP'S (pépinière d'entreprises et espace de co-working). Proposé par le Conseil d'initiative citoyenne (CIC) en partenariat avec la Ville de Colmar, cet atelier invitait les habitants à partager leurs idées pour le réaménagement de la Plaine Pasteur.

Répartis en petits groupes, les 30 participants à l'atelier avaient une vue imprenable sur l'actuelle Plaine Pasteur. Un cadre parfait pour éveiller l'inspiration.

## Des idées illustrées en direct

L'atelier était animé par des membres du CIC et les services de la Ville. Pour guider la réflexion, une méthode bien précise a été adoptée. Première question : « Quels ressentis, quels sentiments souhaitez-vous avoir sur la Plaine Pasteur ? » « Repos », « calme », « respiration »... Les habitants remplissaient leurs idées sur des papiers adhésifs colorés, qu'ils plaçaient ensuite sur une grande feuille. À ces ressentis, il s'agissait d'associer une couleur, un paysage, une situation, un son et une matière. Et à partir de ces réponses,

les participants déterminaient ensuite quels aménagements concrets ils avaient envie de voir sur la Plaine Pasteur. Pendant ce temps, des dessinateurs illustraient, chacun à leur manière, les idées qui naissaient. De fil en aiguille, de véritables propositions se construisaient. Autant d'idées qui serviront à la définition de l'aménagement de la Plaine Pasteur de demain.



*Il est important que les habitants soient associés à la conception de projets structurants comme celui-ci.*



### Alain Ramdani

Adjoint au Maire en charge de la politique de la Ville



# LA PLAINE PASTEUR SE DESSINE : LES SIX THÈMES PHARES

**Au cours de l'atelier participatif, six grands thèmes ont émergé parmi les nombreuses idées mises en avant.**

## Plus de végétal, plus de biodiversité

Voici l'une des idées majeures : la nature comme fil directeur de l'aménagement de la Plaine. Le projet permettrait de créer un grand espace où pourraient se développer une diversité d'espèces animales et végétales.

**Idées :** un choix d'essences de plantations intéressantes pour la faune, un éclairage limité la nuit, du mobilier urbain choisi en fonction de son impact écologique.

## Un espace pédagogique sur la nature et le paysage

Le parc deviendrait un support pédagogique permettant aux habitants de se réappropriier la connaissance du vivant et des paysages. La vue sur le grand paysage (en particulier sur les Vosges) serait préservée et mise en valeur.

**Idées :** un parcours botanique, des installations ludiques (moulin à vent, fontaine musicale...), une tour d'observation, une forêt comestible.

## Un espace à l'esthétique marquée

La Plaine Pasteur pourrait devenir un lieu reconnu pour son esthétique ambitieuse, constitutive de son identité. Le mobilier, les plantations, la topographie participeraient à faire de la Plaine Pasteur un lieu apprécié et visité pour son originalité.

**Idées :** du mobilier urbain coloré, des aires de jeux innovantes.



Illustration : Laurence Mellinger

## Favoriser la multiplicité des usages

La Plaine Pasteur, par sa taille, pourrait concilier différents usages, répartis dans différents espaces. Le fractionnement réfléchi du parc permettrait de développer des lieux adaptés aux attentes de chacun, tout en préservant le bien-être de l'ensemble des usagers et riverains.

**Idées :** une allée centrale structurante pour faire le lien entre les différents espaces, un auditorium pour les manifestations en plein air, des lieux de convivialité ombragés, des aires de jeux.



Illustration : Joan Spiess

## Ouvrir le parc vers les hôpitaux

Aujourd'hui non-accessible depuis le Pôle femme-mère-enfant et l'école d'infirmiers, la Plaine Pasteur pourrait devenir un lieu de pause, de détente, pour les différents usagers des hôpitaux.

**Idées :** des passerelles entre le parking et la plaine, des aménagements à proximité du Pôle femme-mère-enfant.

## Affirmer la vocation sportive de la Plaine Pasteur

Le sport, vecteur de lien social, serait également un élément majeur de l'identité de la Plaine. La diversité de l'offre sportive permettrait à l'ensemble des habitants de trouver sa place pour pratiquer un sport.

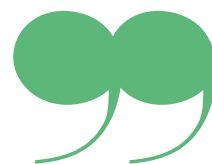
**Idées :** des aménagements sportifs inclusifs, des gradins pour le public.

# LA PLAINE PASTEUR SE DESSINE : QUE PROPOSENT LES PROFESSIONNELLS DU PAYSAGE ET DE L'URBANISME ?

Découvrez ici les propositions  
des professionnels du paysage  
et de l'urbanisme.

## Digitale Paysage : un parc vivifiant et accueillant

- La société bas-rhinoise propose **d'enrichir l'existant** et d'assurer un bon équilibre entre transformation du lieu et préservation de ce qui est déjà présent. Le parc se structurerait autour de deux grandes plaines, complétées par des sous-espaces plus intimistes (cabinets de verdure, aires de pique-nique, toiles suspendues au-dessus de la promenade).
- Ce projet inclut une **diversification et densification du végétal**. La plaine nord serait maintenue ouverte, comme une respiration au centre de la plaine.
- Enfin, il est proposé de **reconnecter le parc aux axes de circulation piétonne du quartier** dans son ensemble, et de créer des entrées facilement identifiables.



*Le réaménagement de la  
Plaine Pasteur doit refléter  
la demande croissante des  
habitants qui aspirent à des  
espaces plus verts et plus  
agréables, pour tous.*



**Odile Uhlich-Mallet**

Adjointe au Maire en charge de  
l'urbanisme, de l'équité territoriale  
et de la transition énergétique





### Grue : vers un lieu emblématique

- Les paysagistes de la société Grue, basée en région parisienne, proposent de transformer la plaine en un **parc durable et un relais de la biodiversité**. Les professionnels suggèrent d'intégrer des bosquets, des grandes pelouses résistantes à la sécheresse, mais aussi des milieux frais et humides, permettant une gestion intégrée des eaux de pluie.

- Ce projet comprend le développement d'un **maillage de chemins** pour différents usages (chemin piéton, voie vélo, etc.).
- Il est proposé de développer de **nouveaux usages sportifs et ludiques** et de créer des **lieux collaboratifs**. L'offre sportive présente sur le site serait conservée et mise en scène avec des gradins.



### Ghau : marcher jusqu'au centre de la clairière

- Les professionnels de ce bureau d'étude ont l'idée de structurer la Plaine Pasteur autour d'**une grande promenade, sous forme d'anneau** (5 m de large et 700 m de long), qui permette de parcourir le site dans sa globalité et de relier différents lieux.
- Autour de cet anneau, **différents sous-espaces seraient créés** pour des usages variés (parvis, verger bosselé, aire de jeux, espaces sportifs, etc.). Des espaces qui seraient juxtaposés autour d'une grande clairière.
- Ce projet incorpore le parc dans une **trame verte et bleue**, grâce notamment à des plantations jouant le rôle de corridor écologique. Il est proposé de créer un îlot de fraîcheur grâce à l'ombre portée des arbres.



### Exposition

Les propositions des professionnels et les dessins issus de l'atelier participatif seront visibles dans le cadre d'une **exposition itinérante**. Découvrez-la d'abord, à **partir du 5 mars, sur les grilles extérieures du Pôle média-culture Edmond-Gerrer, place du 2-février**.

Exprimez votre avis sur ces résultats sur [colmar.fr](http://colmar.fr). Un registre sera également disponible dans le hall d'accueil du Pôle média-culture Edmond-Gerrer.  
**+ d'infos : [colmar.fr](http://colmar.fr) - service politique de la ville - 03 89 20 68 55 55 - [initiatives@colmar.fr](mailto:initiatives@colmar.fr)**





# DÉCRYPTAGE

## GRANDS PROJETS 2024 : COLMAR POURSUIT SA MUE

Les objectifs de la Ville de Colmar sont clairs : améliorer le cadre de vie et le quotidien de ses habitants, préserver son environnement et son patrimoine. En 2024, la collectivité passe à la vitesse supérieure. Tour d'horizon des projets majeurs.

### #PATRIMOINE

#### Restauration de la Cathédrale

La place de la Cathédrale a été réaménagée en 2023. Dès cette année et pendant 6 ans, la Cathédrale Saint-Martin, monument emblématique, va bénéficier de travaux de restauration d'ampleur. Lire en page 20.

### #ACCESSIBILITÉ

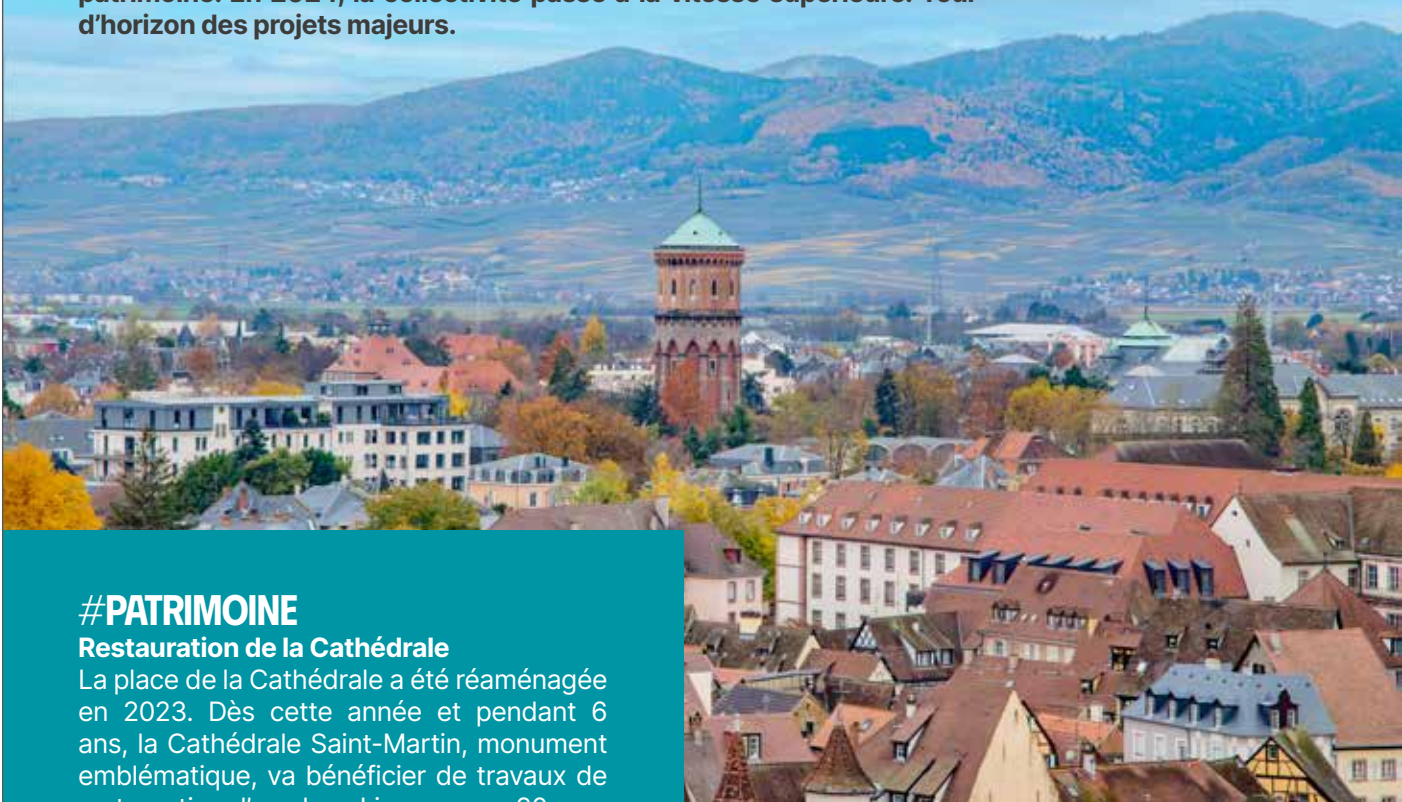
Année après année, la Ville travaille à améliorer l'accessibilité de ses bâtiments et de l'espace public. 2024 ne déroge pas à la règle. Cette année, en particulier, **l'école Jean-Macé** bénéficiera de travaux de mise en conformité (installation d'un ascenseur, aménagement des sanitaires). La réalisation de ces travaux s'étendra de 2024 à 2025. **Coût : 750 000 €.**

Des travaux seront également entrepris au Temple Saint-Matthieu et l'Église Saint-Joseph.

### #EN CONSTRUCTION

Le nouveau gymnase Brant prend forme ! Débutée l'année dernière, la construction du complexe sportif dans le quartier Saint-Vincent-de-Paul se poursuit. D'une surface de 2 400 m<sup>2</sup>, ce bâtiment est conçu de manière à produire plus d'énergie qu'il n'en consomme grâce notamment à sa conception bioclimatique, l'utilisation de matériaux biosourcés et l'installation de panneaux photovoltaïques. Fin des travaux prévue à l'été 2025.

**Coût : 8,1 millions €**





## #VÉGÉTALISATION

La Ville poursuit ses efforts de végétalisation. Une ville plus verte est en effet une ville plus agréable et résiliente face au changement climatique. Dans cette optique, la Municipalité travaille à l'élaboration d'un schéma directeur de végétalisation pour structurer l'approche du végétal en ville et faire de l'espace urbain un espace durable avec l'aménagement d'îlots de fraîcheur. Par ailleurs, **un budget de 600 000 €** est inscrit pour rénover les cours d'écoles élémentaires Saint-Exupéry et Jean-Jacques-Waltz en cours oasis.

## #RÉNOVATION ÉNERGÉTIQUE

La Ville poursuit la rénovation énergétique de ses bâtiments. Le **gymnase Bartholdi**, qui a connu une première phase de travaux en 2023, est concerné. En 2024, il est prévu de changer les menuiseries, poser une nouvelle verrière en façade et réaliser une isolation par l'extérieur. Un travail architectural sera effectué pour moderniser ce gymnase. **Budget : 830 000 €**

Les travaux continuent aussi à **l'école élémentaire Saint-Exupéry**, avec l'installation d'une ventilation double flux pour la deuxième moitié du bâtiment. **Coût : 350 000 €**

La collectivité prévoit enfin de rénover la toiture des **ateliers de la maintenance au Grillenbreit** et d'y installer des panneaux photovoltaïques : les études commencent au printemps, pour une pose en 2025.

## #VOIRIE ET ÉCLAIRAGE

Cette année sera marquée par un programme ambitieux de réfection et réaménagement des voiries. Sont notamment concernées les rues Saint-Josse (entre les rues de l'Abattoir et de Bâle), de la Semm (entre l'avenue d'Alsace et la route de Bâle), d'Agen, du Prunier et du Muscat, la route d'Ingersheim, et une partie de l'avenue du Général de Gaulle. Le carrefour entre l'avenue d'Alsace et la rue de la Semm (devant la Collectivité européenne d'Alsace) sera lui aussi réaménagé.

Par ailleurs, le réaménagement de la rue de Riquewihr (au sud), s'inscrira dans le programme de renouvellement urbain du quartier Saint-Vincent-de-Paul.

Deux nouvelles aires de jeux seront installées : l'une au Champ-de-Mars et l'autre chemin de Sainte-Croix.

La Ville poursuit également son programme de remplacement des luminaires. L'objectif est de réaliser des économies conséquentes sur les installations les plus vétustes et énergivores.

**Budget global : 10 millions €**



## #URBANISME

### Plaine Pasteur : un projet pour et avec les habitants

Pour le réaménagement de la Plaine Pasteur, les services de la Ville consultent à la fois les habitants et les professionnels du paysage. Lire le dossier pages 6 à 11.



## #MOBILITÉ

### Refonte du réseau de bus

En septembre 2024, un tout nouveau réseau de bus sera mis en place par la Trace, en lien étroit avec Colmar Agglomération. Pour répondre aux besoins des habitants, le tracé des lignes sera revu, tandis que l'amplitude horaire et la fréquence de passage seront améliorées. Dans ce cadre, la Trace va renforcer sa flotte de 15 bus supplémentaires.

**Budget : 3,2 millions €**

### Développement des pistes cyclables

Dans le but de favoriser les mobilités douces, de **nouvelles pistes cyclables** seront créées ou réaménagées en lien avec les travaux de voirie : rue de la Semm, rue d'Agen, avenue Charles-de-Gaulle, rue du Prunier et route d'Ingersheim. La **passerelle Confluence**, qui reliera la ville à l'est de l'agglomération et franchira l'Ill, fera l'objet d'études en 2024 pour un démarrage des travaux prévu en 2025.



Projet de passerelle Confluence au-dessus de l'Ill (perspective)  
©AEI\_Ingérop

Sur le **pont de la rue d'Altkirch**, une expérimentation est actuellement mise en place : il s'agit de donner la priorité aux cyclistes et aux mobilités douces, pour une ville plus apaisée. **Ainsi les automobilistes ne sont plus autorisés à dépasser les cyclistes, et sont tenus de rester derrière ces derniers pendant la traversée du pont.**

## #ÉVÉNEMENTS

Cette année, la Ville de Colmar proposera à nouveau un **calendrier d'événements gratuits** (dont **plusieurs nouveautés** !) pour la saison estivale et au-delà.

La place de la Cathédrale sera inaugurée le 3 mai, et de nombreuses animations seront programmées ce week-end là.

L'événement Vélotour passera par Colmar le dimanche 23 juin. Une balade à vélo insolite passant à l'intérieur d'une quinzaine de sites encore tenus secrets.

Une belle surprise se prépare également durant le week-end de la Fête nationale, avec 3 jours de fête au programme.

## #ENSEIGNEMENT

Dans le cadre du label Cité éducative, plusieurs projets destinés à consolider le parcours éducatif des jeunes Colmariens sont au programme. En particulier, à l'école maternelle Les Violettes, les écoliers auront l'occasion de découvrir de nouvelles activités sportives et physiques, grâce au projet "Faites vos jeux".

**Budget : 70 000 €**







## #SPORT

### L'année olympique !

2024 sera l'année des Jeux olympiques et paralympiques de Paris !

Plusieurs manifestations sont en préparation pour vivre pleinement les Jeux à Colmar.

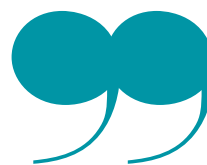
Notez bien : le 20 avril à la base nautique de Colmar-Houssen, les Olympiades de Colmar Agglomération. 100 jours avant l'ouverture des JO, participez notamment à la Colmar run, la course la plus colorée de l'Agglo !

Le 26 juin, la flamme olympique fera étape dans notre ville ! La Municipalité transmet tous ses encouragements aux sportifs colmariens qualifiés pour les épreuves de cet été à Paris, David Kichenaman et Bassa Mawem, sans oublier son frère Mickaël qui pourrait encore se qualifier avant l'été !

## #SÉCURITÉ

**38** C'est le nombre de caméras de vidéo-protection qui seront installées en 2024 (et début 2025), venant s'ajouter aux 127 déjà présentes.

L'objectif est de garantir la sécurité des personnes et des biens.



*Les caméras de vidéoprotection sont des outils précieux pour prévenir les actes de malveillance, permettre une intervention rapide de la police ou bien contrôler les flux de circulation. Elles ont fait leurs preuves à de nombreuses reprises.*

### **Emmanuela Rossi**

Adjointe au Maire  
en charge de la sécurité  
et de la médiation



## ACTION CŒUR DE VILLE : SE RECONNECTER AU CENTRE

**La Ville de Colmar et Colmar Agglomération ont signé en décembre 2023, avec leurs partenaires, un avenant à la convention Action Cœur de Ville. Ce dispositif a pour objectif de dynamiser les villes moyennes.**

### **Qu'est-ce que le programme Action Cœur de Ville ?**

Le programme national Action Cœur de Ville (ACV) vise à (re)mettre les habitants, commerces, services et activités dans les centres des villes moyennes. Au total, 234 villes ont participé à cette démarche mobilisant 5 milliards d'euros autour de trois volets principaux (habitat, commerce, services). Initié en 2018 pour une période de 5 ans, ce programme a été prolongé jusqu'en 2026.

### **Comment cela s'est-il traduit à Colmar depuis 2018 ?**

Le 23 août 2018, Colmar, Colmar Agglomération et ses partenaires ont signé leur convention-cadre "Action Cœur de Ville" (ACV). Le programme concerne Colmar mais aussi les communes d'Horbourg-Wihr, d'Ingersheim, de Turckheim et de Wintzenheim.

Plusieurs projets emblématiques ont bénéficié de financements, telles que la mise en place de la navette électrique gratuite du centre-ville, la végétalisation de la place de la Cathédrale, ou la rénovation de la Bibliothèque des Dominicains.

### **Qu'est-ce que l'avenant apporte de nouveau ?**

**De nouvelles priorités.** La prolongation du programme vise à renforcer les actions menées en réponse aux transitions écologique, démographique et économique.

**Un périmètre géographique élargi.** Le périmètre concerné a été étendu et intègre notamment certaines entrées de ville.

**De nouveaux projets.** Parmi ceux qui seront menés, citons le développement de nouvelles voies cyclables, le réaménagement des entrées de ville, la végétalisation des cours d'écoles, le réaménagement de la Plaine Pasteur, la création d'un parcours sportif urbain ou encore la création d'un quartier d'activité sur la friche de la gare de marchandises. Une seconde saison riche en actions et en réalisations.

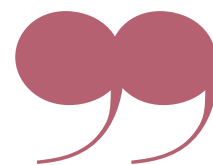


## UNE SECONDE JEUNESSE POUR LE CONSEIL MUNICIPAL DES ENFANTS

Véritable introduction à la vie démocratique, le Conseil municipal des enfants (CME) permet aux jeunes Colmariens (de 9 à 11 ans) de participer à la vie de la cité, d'exprimer leurs idées et de travailler sur des projets concrets. Il participe aux cérémonies commémoratives, organise des événements, participe à des animations intergénérationnelles, diffuse des dépliants.

L'élection des nouveaux conseillers s'est déroulée en décembre dernier. **Le 7 février, les nouveaux élus du CME, accompagnés de leurs parents, ont participé à une réunion animée par Magali Bernard, la responsable du CME.**

Pour ce nouveau mandat, les règles de fonctionnement ont été revues. En particulier, la fonction de Maire junior disparaît. À la place, un roulement sera mis en œuvre entre les membres pour représenter le CME et les enfants de Colmar à l'occasion de commémorations ou cérémonies. En remplacement des quatre commissions thématiques, des groupes de travail seront formés suivant les projets et les idées des enfants.



*Le CME permet de porter la voix des jeunes Colmariens et de mettre sur pied de très beaux projets pour la jeunesse. Grâce à ce nouveau fonctionnement, tous les enfants auront l'occasion de s'investir pleinement.*



**Sybille Berthet**

Adjointe au Maire en charge de la jeunesse, de l'enfance et de l'éducation

### Le CME, c'est...

- **30 enfants** (15 filles et 15 garçons)
- Un mandat de **2 années scolaires**
- **2** séances plénières par mandat
- **15** établissements scolaires concernés, qui ont élu **2** conseillers par établissement





# RETOUR EN IMAGES



02  
février  
2024

**#commémoration**  
79<sup>e</sup> anniversaire  
de La libération  
de Colmar.



06  
février  
2024

**#commerce**  
Soirée du commerce avec  
les commerçants de Colmar  
Agglomération.



05  
février  
2024

**#hommage**  
Hommage à l'Adjudant Thomas  
Binder du PGHM de Hohrod,  
décédé en service le 29 janvier  
2024, en présence du Ministre  
de l'Intérieur et des Outre-mer,  
Gérald Darmanin.



04  
février  
2024

**#musique**  
60<sup>e</sup> anniversaire de l'Harmonie  
Colmarienne à l'Église Saint-  
Matthieu.







24  
janvier  
2024

#galetteedesrois2024  
Remise de la galette des  
rois par la Corporation des  
Boulangers Centre-Alsace.



26  
janvier  
2024

#emploi  
Inauguration du Salon  
Formation Emploi Alsace au  
Parc des expositions.



03  
janvier  
2024

#voeuxdumaire  
Vœux aux forces  
vives du territoire.

09  
décembre  
2023

#noël  
Fête de Noël des  
Aînés de Colmar.



11  
janvier  
2024

#covoiturage  
Lancement du dispositif Blablacar Daily.  
Près de 8 500 utilisateurs sont déjà  
inscrits à ce service de covoiturage sur  
le secteur de l'agglomération.

26  
décembre  
2023

#cuvéegivrée  
Inauguration de la 2<sup>e</sup> édition de  
la Cuvée Givrée de la Foire aux  
Vins d'Alsace.

## CATHÉDRALE SAINT-MARTIN : 6 ANS DE RESTAURATION

Dès cette année, la Ville de Colmar lance les travaux de restauration de la Cathédrale. Une opération de grande ampleur qui s'étendra jusqu'en 2030.

Chère aux Colmariens, la Cathédrale est un chef d'œuvre de l'architecture gothique en Alsace, construite aux 13<sup>e</sup> et 14<sup>e</sup> siècles. Un premier diagnostic sanitaire, initié en 2015 et actualisé en 2018, a montré la nécessité de remplacer plusieurs pierres de parement et d'éléments structurels. Il est aussi apparu que cet édifice consacré a besoin, aujourd'hui, d'une rénovation globale.

La restauration concernera les éléments structurels suivants : pierres de taille, maçonnerie, charpente, couverture, menuiserie, peinture, serrurerie, ferronnerie, décors peints, mise en conformité électrique. Le chantier débutera par la nef et le transept nord, se poursuivra par le chœur déambulatoire et les chapelles, la nef et le transept sud, avant de se terminer par la partie occidentale. Le conseil de fabrique Saint-Martin réalisera en parallèle de l'opération de rénovation extérieure, des travaux de rénovation intérieure avec notamment le remplacement de l'éclairage, qu'il financera sur ses fonds propres.

Début des travaux programmé en **mai 2024**, pour une durée de 6 ans.



### Focus

Plusieurs éléments remarquables et précieux, racontant la vie de cet édifice, seront restaurés.

#### Les vitraux

Ces panneaux, constitués de pièces de verre colorées, seront restaurés. Une protection grillagée et des verrières de doublage seront posées sur les vitraux les plus précieux, afin de les préserver d'une éventuelle dégradation par l'extérieur.

#### Le clocheton

Élément architectural surmontant la tour sud, le clocheton sera lui aussi restauré et mis en valeur par un jeu de lumière.

## 18,4 millions d'euros

C'est le budget estimé pour la restauration de la Cathédrale.





# LA CATHÉDRALE VUE PAR PANTXIKA DE PAEPE

**Colmariens, redécouvrez votre patrimoine !**

Le Point Colmarien inaugure sa première rubrique Patrimoine : à chaque numéro, un monument emblématique de la ville sera raconté par un habitant... Pantxika De Paepe nous donne ici sa vision de la Cathédrale Saint-Martin.

Pantxika De Paepe, 65 ans, lève des yeux admiratifs sur la Cathédrale et ses pierres de couleur orange, ambre et rose. Il pleut, mais peu importe. Les aléas de la météo ne pourraient perturber la contemplation de cette amoureuse de l'art médiéval. Les multiples couleurs du grès ne la choquent pas, au contraire. « Il y a une harmonie, c'est chaleureux. » Elle regarde le portail Saint-Martin, en l'honneur du saint qui a déchiré une partie de son manteau pour le donner à un légionnaire romain. Puis elle se dirige vers le portail Saint-Nicolas, sur la façade sud, où le saint est représenté en train de sauver trois filles d'un destin malheureux. « Sur cet édifice, de nombreux éléments font écho à cette idée de générosité, de charité. »

En rentrant à l'intérieur, son regard s'enfuit là aussi vers le haut. « Il y a une très belle élévation, mais les proportions ne sont pas écrasantes », expose-t-elle. « On s'y sent bien. »

« Selon moi, c'est LE monument emblématique de Colmar. Il est parfait au cœur de la place et de la ville... et dans le cœur des Colmariens, je crois aussi. »



**Pantxika De Paepe**  
Présidente de la Société d'histoire et d'archéologie de Colmar depuis 2021  
Directrice du Musée Unterlinden de 2004 à 2022

## Zoom sur ...

### Le retable de Hans Wydyz

Exposé à l'intérieur de la Cathédrale, ce retable est l'une des œuvres préférées de Pantxika De Paepe. Sculpté au début du 16<sup>e</sup> siècle, il raconte l'histoire des saints Anne et Joachim, les parents de la Vierge Marie.

### La Cathédrale : les dates clés

**1240 à 1365** : construction de la collégiale Saint-Martin, à l'emplacement d'une basilique de style roman.

**1572** : un incendie détruit une partie de la charpente et le sommet de la tour sud. Trois ans plus tard, cette dernière se voit couronnée d'un toit en forme de bulbe, surmonté par un lanteron.

**1790-1801** : Après la Révolution française, Colmar devient le siège de l'évêché constitutionnel du Haut-Rhin. Pendant cette période, Saint-Martin prend le statut de Cathédrale.

## FESTIVAL DU FILM : LE CINÉMA A DU MÉTIER



**Du 7 au 14 avril, la Ville de Colmar met le cinéma à l'honneur. Pour cette nouvelle édition, le Festival du film affirme son identité en se concentrant sur les métiers du cinéma, comme l'année précédente. Au programme : avant-premières, rencontres avec les équipes de production, ateliers, ciné-concert... Des moments privilégiés pour découvrir les coulisses du 7<sup>e</sup> art.**

### Le décor

Le Festival du film se déroule majoritairement à Colmar, dans les salles du cinéma CGR, mais aussi dans les lieux culturels de la Ville : bibliothèques et le Grillen. En parallèle, au lycée Kirschleger de Munster, les élèves de la section cinéma-audiovisuel bénéficieront de masterclass.

### Le scénario

Les événements tourneront autour d'un grand thème, celui des métiers du cinéma : du comédien au réalisateur, en passant par l'ingénieur son, le chef opérateur, le cascadeur, et bien d'autres. À l'affiche : soirée "patrimoine", avec une projection autour de la Méthode de l'Actors studio, soirée dédiée aux courts-métrages, présence de talents et d'équipes de production, avant-premières... Ces séances éclaireront le public sur le cinéma et ses métiers, et laisseront la place à des discussions avec les professionnels. Autant de rebondissements et d'événements qui vous tiendront en haleine, durant toute une semaine.

### La bande-son

La musique fait partie intégrante du cinéma : grâce à elle, l'ambiance d'une scène peut changer du tout au tout. C'est pourquoi le festival va composer avec elle. Un ciné-concert pour le jeune public sera proposé au Grillen par la compagnie L'œil et l'oreille, sur l'influence des bruitages et de la musique au cinéma.

### Des séances pour tous les publics

Le Festival du film permet à l'ensemble des habitants de profiter de la magie du cinéma. Des séances en audio-description seront proposées, tandis qu'un partenariat avec le CCAS a été mis sur pied.

### Le cinéma pour les jeunes

Le Festival intègre un riche programme d'actions culturelles, notamment envers les plus jeunes. Afin d'éveiller leur curiosité, des ateliers de découverte du cinéma seront organisés pour les élèves des écoles primaires et pour les adolescents. Le Récit, association d'éducation à l'image, interviendra auprès des écoliers. Par ailleurs, grâce à l'opération "Mon premier ciné", une projection destinée aux enfants à partir de 3 ans sera programmée : plusieurs courts-métrages seront diffusés, avec un volume sonore modéré et le maintien d'un éclairage doux. Le programme de courts-métrages sera accompagné par une conteuse.





### L'équipe de production

Si la Ville de Colmar est à la manœuvre, elle s'entoure de partenaires précieux pour la réussite de ce festival : Région Grand Est, Collectivité européenne d'Alsace (CeA), Image'Est, LéZard, Bureau des images Grand Est, Centre européen d'études japonaises d'Alsace (Ceeja), la Capsule, le Libroscope, Tôt ou t'art, Mira... Sans oublier l'Université de Strasbourg, avec laquelle un partenariat resserré a été créé.



## Festival du film

DU 7 AU 14 AVRIL

Séances gratuites, sur réservation et dans la limite des places disponibles. À partir du 25 mars, les billets pourront être retirés au CGR de Colmar.

+d'infos : [colmar.fr](http://colmar.fr)

## FESTIVAL DU FILM : INTERVIEW



**CHRISTOPHE DAMOUR :**  
« LE CINÉMA REND PLUS SENSIBLE, PLUS OUVERT »

Le Festival du film a noué un partenariat avec Christophe Damour, maître de conférences à l'Université de Strasbourg et vice-doyen de la Faculté des arts. C'est un spécialiste de l'étude du jeu des acteurs au cinéma. Il a récemment co-signé un livre\* sur l'Actors studio, atelier de jeu fondé à New York dont la Méthode a été popularisée dans les années 1950 et influence toujours les grands acteurs contemporains.

### Comment est née votre passion ?

Christophe Damour : Plus jeune, je collectionnais les cassettes VHS, j'allais souvent au cinéma. À 17 ans, j'ai vu *Pulp fiction*, et ça a été une révélation. J'ai toujours beaucoup aimé les acteurs et j'ai eu la chance de transformer cette passion en métier. J'ai d'abord effectué des études de droit à Aix-en-Provence, puis de cinéma à Paris. Ensuite, j'ai enseigné 2 ans à Lyon. Depuis 2010, j'enseigne à Strasbourg.

### Qu'est-ce que cet art peut nous apporter ?

C. D. : Le cinéma rend plus sensible, plus ouvert, fait réfléchir sur nous-mêmes et sur le monde. C'est un art qui nous aide à développer une curiosité, une intelligence, qui va bien au-delà de la

simple cinéphilie. Le cinéma, ce n'est pas juste les paillettes, même si cette dimension existe aussi.

### Vous êtes spécialiste de la Méthode enseignée par l'Actors studio, quelle est sa particularité ?

C. D. : Cette méthode est née à New York et a créé un modèle d'acteurs. De grands noms en ont émergé, notamment Marlon Brando ou Meryl Streep. L'implication émotionnelle caractérise cette façon de jouer : il ne s'agit pas de faire semblant d'incarner un personnage, mais de trouver au fond de soi une vérité émotionnelle. Les acteurs issus de cette méthode sont très impliqués, ce sont de véritables athlètes des émotions.

\**Actors studio : histoire et esthétique d'une méthode, de Broadway à Hollywood*, de Michel Cieutat, Christophe Damour, Jacques Demange, Christian Viviani.

**Christophe Damour donnera une conférence durant le festival.**



## POLITIQUE SPORTIVE : LA VILLE A BESOIN DE VOUS !

La Ville de Colmar cherche à connaître les habitudes sportives des habitants, dans toute leur diversité. Une enquête a donc été lancée. Les résultats permettront d'élaborer la politique sportive de la Ville, une première à Colmar.

Un **questionnaire anonyme** a été mis en place. Il s'intéresse aux pratiques sportives dans les clubs ou hors club, dans les structures privées, mais aussi aux activités physiques régulières comme la marche, la randonnée, les déplacements à vélo, etc.



### Pour qui ?

Ce questionnaire s'adresse à **tous les Colmariens de 15 ans ou plus (sportifs ou non)** et aux non Colmariens de 15 ans ou plus qui pratiquent une activité physique ou sportive régulière à Colmar.

### Jusqu'à quand ?

Vous avez jusqu'au **16 mars** pour y répondre. La restitution des résultats aura lieu le **23 mars**.

*Ce questionnaire a été réalisé par un groupe d'étudiants du Master sport et aménagement des territoires de l'Université de Strasbourg, à la demande de la Ville de Colmar.*

### Et la suite ?

À partir des résultats de l'enquête, la Municipalité déterminera les axes prioritaires des actions de la Ville en matière de sport. Cette démarche est co-construite : associations, institutions, clubs privés et habitants sont associés.

+ d'infos : [colmar.fr](http://colmar.fr)

### L'AGENDA

## JO 2024 • J-100 LES OLYMPIADES DE COLMAR AGGLOMÉRATION

100 jours avant l'ouverture des Jeux olympiques de Paris, venez participer à une journée qui s'annonce riche en démonstrations et animations.

**À découvrir :** beach volley, beach soccer, teqball, tir à l'arc, tennis de table, course d'orientation, beach rugby, parcours aventure, beach flags...

**Y aller :** samedi 20 avril, de 14h à 17h - base nautique Colmar-Houssen

### INÉDIT ! LA COLMAR RUN, LA COURSE LA PLUS COLORÉE DE L'ANNÉE !

Sur cette course de 4km, il ne s'agit pas d'être le plus rapide ou de franchir la ligne d'arrivée en premier. L'essentiel est de se retrouver en famille ou entre amis et de partager un moment décalé avec des jets de poudres colorées !

Des surprises et des artistes vous attendent dès 18h, avec la présence exclusive du DJ Chris Willsman.

**Y aller :** samedi 20 avril, de 18h à 23h - base nautique Colmar-Houssen  
Ouverture du site à 18h - Départ de la course à 19h30 - 4km de parcours

#### Inscriptions sur [weezevent.com](http://weezevent.com)

- Early booking : du 15 février au 15 mars : 9 €
- À partir du 16 mars : 13 €
- Tarifs comprenant le kit (sac bretelle, poudres colorées, tee-shirt, lunettes)
- Animations DJ tout au long de la soirée

## AMÉLIE JULIAN A LE TEQBALL DANS LA PEAU

**Le teqball, vous connaissez ? L'une des meilleures joueuses au monde de ce sport méconnu est Colmarienne : il s'agit d'Amélie Julian. La sportive de 22 ans vit et respire teqball.**

### À l'origine : le foot

Cela ne fait aucun doute : Amélie Julian sait prendre la balle au bond. Avant de découvrir le teqball, la sportive a pratiqué le football au Stadium Racing Colmar (SRC) dès l'âge de 5 ans. Puis, en 2019, le teqball a débarqué dans sa vie.

### Son partenaire : Hugo Rabeux

« On s'est rencontré à la Coupe du monde de Hongrie en 2019. Après le Covid, on a décidé de jouer ensemble. » Dans le teqball, la connexion entre les partenaires est primordiale. Amélie Julian et Hugo Rabeux l'ont bien compris et ont travaillé à améliorer leur synergie pendant plusieurs mois. « Nous avons gagné notre première compétition ensemble en 2023. »

### Une acharnée de travail

Amélie Julian s'entraîne tous les jours. « 3 h par jour de teqball, mais aussi des séances à la salle de sport, de kiné ou de cryothérapie. Ça peut prendre la journée. » Le teqball étant un sport tout nouveau, Hugo Rabeux et elle s'exercent sans coach. « Ma vie est consacrée au teqball, même mes amis en font. » Elle est tout de même inscrite en BTS communication et suit les cours à distance.

### Toute une équipe derrière elle

Quand elle perd, ses proches sont à ses côtés pour la rassurer et la remotiver. Quand elle gagne, ils partagent sa joie. « Mes parents ont toujours cru en moi et continueront de le faire. Même si je suis à l'autre bout du monde, ma mère se lève à 4h pour me regarder. Mes amis m'ont aussi beaucoup aidée. » Par ailleurs, dans le teqball, « tout le monde s'entend bien ».



*J'ai tout de suite accroché au teqball. C'est un sport qui demande des qualités techniques, et cela me correspond.*

**Amélie Julian**





### **Vice-championne d'Europe**

En juillet 2023, Amélie Julian a remporté la médaille d'argent aux Jeux européens, à Cracovie (Pologne). Le mois suivant, Hugo Rabeux et elle repartent vainqueurs du tournoi de teqball à Los Angeles (États-Unis), le US Teqball Tour. La globe-trotter s'est inclinée en quart de finale à Bangkok (Thaïlande) à la Coupe du monde de teqball, en novembre 2023. Mais ce n'est que partie remise. En ce début d'année, elle prend part aux qualificatifs de la Coupe du monde 2024.

### **Elle prend son envol**

En 2021, Hugo Rabeux et Amélie Julian ont créé leur propre club de teqball, baptisé "Teqball stork". Depuis janvier 2024, ils s'entraînent au gymnase Barrès, à Colmar.

## **Qu'est-ce que le teqball ?**

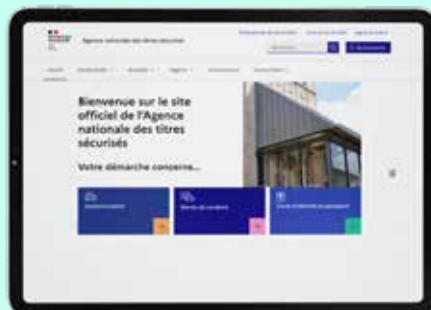
Le teqball a été inventé en Hongrie en 2014 par deux amis, Viktor Huszar et Gabor Borsanyi. Incorporant des éléments du football et du ping-pong, le teqball se pratique avec une table incurvée. L'objectif est de se renvoyer la balle jusqu'à ce que l'un des joueurs la laisse tomber ou commette une erreur. Le teqball peut se jouer à deux adversaires (un contre un) ou à quatre (deux contre deux). En France, la Fédération nationale de teqball est en charge du développement et de l'organisation de la pratique.

### **Le teqball s'installe à Colmar**

La Ville de Colmar soutient le développement et la pratique du teqball. La base nautique de Colmar-Houssen sera équipée, dès sa réouverture pour la saison 2024, d'une table de teqball. Les visiteurs pourront tester ce nouveau sport convivial et dynamique. Amélie Julian et Hugo Rabeux seront par ailleurs mis en avant dans le cadre de l'année olympique.

## FAIRE UNE DEMANDE DE CARTE D'IDENTITÉ OU DE PASSEPORT EN LIGNE

Vous souhaitez faire une première demande de carte d'identité ou de passeport ? Ou bien renouveler ces documents ? Vous avez la possibilité de faire ces démarches en ligne. Suivez le guide...



### Rendez-vous sur [colmar.fr](https://colmar.fr), rubrique Démarches en ligne

Cliquez sur "Papier et citoyenneté" puis "Carte d'identité / Passeport". Cette page est consacrée aux démarches à suivre pour effectuer votre demande. Vous y trouverez toutes les informations nécessaires.



### Assurez-vous d'avoir toutes les pièces justificatives

La liste des pièces à fournir sera indiquée selon votre situation.

### Besoin d'aide ?

Pour vous aider dans ces démarches, vous pouvez prendre rendez-vous avec un conseiller numérique en ligne, sur [colmar.fr](https://colmar.fr), ou à l'accueil de la Mairie.

### 15 749

C'est le nombre de titres d'identité qui ont été traités en 2023 à la Mairie de Colmar !

### Cliquez sur "Je fais une pré-demande en ligne"

Vous allez être redirigé vers le site de l'Agence nationale des titres sécurisés, le site de l'État pour vos démarches de carte d'identité et de passeport. Vous devez soit vous connecter à l'aide de "FranceConnect" ou avec un identifiant et un mot de passe. Si vous n'avez pas de compte, vous devrez en créer un.

### Déplacez-vous en mairie pour finaliser la demande

Vous pouvez vous rendre directement en mairie, sans rendez-vous. Le temps d'attente est plus ou moins long, selon le moment de la journée, de la semaine ou de l'année. En règle générale, l'horaire propice est de 8h30 à 10h.

Vous pouvez également, sur le site des démarches en ligne de la Ville de Colmar, cliquer sur "Prendre rendez-vous", puis choisir un rendez-vous soit à l'Hôtel de Ville, 1 place de la Mairie soit à l'antenne ouest, 5A rue de Zurich.

Dans tous les cas, munissez-vous de votre numéro de pré-demande ou apportez la pré-demande imprimée. Apportez les originaux et photocopies des pièces justificatives, ainsi que votre photo d'identité.

### Récupérez votre titre en mairie

Quand votre titre d'identité sera réceptionné en mairie, vous recevrez un SMS vous invitant à le retirer. Vous avez trois mois pour le récupérer (passé ce délai, il sera détruit). **Tous les retraits sont à effectuer exclusivement à l'Hôtel de Ville, place de la Mairie.**



# TESTÉ & APPROUVÉ

## STATIONNER SON VÉLO DANS UN ABRI SÉCURISÉ

J'habite au centre-ville et je me déplace souvent à vélo. Or, mon immeuble ne dispose pas de garage à vélos pour le protéger des vols et intempéries... Heureusement, la Ville de Colmar a investi dans de nouveaux abris sécurisés, rue Étroite. Pour les mettre en place, la Municipalité s'est associée à la société La ruche à vélos.



# 1

### Je télécharge l'application "La ruche à vélos" sur mon téléphone portable

Sur l'application (disponible sur les appareils Android et Apple\*), je peux vérifier le nombre de places restantes en temps réel. J'indique le modèle de mon vélo (standard) et sélectionne l'abri où il reste des places : en l'occurrence, l'abri D. Je choisis mon abonnement, 5 € pour une semaine, et paye de façon sécurisée. Quelques secondes plus tard, je reçois un message de confirmation.



Apple Store



Play Store

# 2

### Je stationne mon vélo

J'approche des abris avec mon vélo et aperçois l'abri D. J'appuie sur le bouton vert qui allume l'abri, active mon Bluetooth puis passe mon téléphone portable devant le lecteur. Là, une petite lumière rouge m'indique que la porte numéro 1 est disponible pour y stationner mon vélo. Je l'ouvre manuellement puis y insère mon vélo jusqu'au butoir de maintien.

# 3

### Je referme la porte

Mon vélo bien installé, je referme la porte, qui se verrouille automatiquement (le verrouillage est effectif une fois que la lumière rouge disparaît). Je m'en vais, l'esprit tranquille.

# 4

### Je récupère mon vélo

Chaque jour, je retourne au niveau de l'abri pour récupérer mon vélo. La démarche est la même : j'appuie sur le bouton, je passe mon téléphone sur le lecteur, ouvre et referme la porte. Je suis contente de retrouver mon vélo et de pédaler à nouveau.

Cette installation correspond à un budget global de **100 000 €** pour la Ville. **30** places sont proposées dans 5 abris (numérotés de A à E) de 6 places chacun. Le dispositif pourra éventuellement être étendu à d'autres points de la ville.

### Les tarifs

24h	1 semaine	1 mois	1 an
1€	5€	15€	60€

\* Il est aussi possible de créer un compte utilisateur sur le portail de réservation de la Ville de Colmar : [portail.larucheavelos.fr/ville\\_de\\_colmar](http://portail.larucheavelos.fr/ville_de_colmar)

## BERNADETTE JOHNS LA CHANTEUSE LYRIQUE FAIT SES GAMMES À COLMAR

**Bernadette Johns fait partie de la promotion 2023-2024 de l'Opéra studio, une formation musicale d'excellence basée à Colmar. La mezzo-soprano franco-britannique, néo-Colmarienne, perfectionne ainsi son art.**

Entre l'alto et le soprano, là où le grave et l'aigu se rencontrent : c'est dans cet espace que les voix mezzo-soprano se déploient. Un entre-deux riche et intense. « Les chanteuses mezzo-soprano ont l'opportunité de jouer des rôles variés ! », éclaire Bernadette Johns.

Petite, c'est en famille qu'elle poussait la chansonnette. Avec sa mère, sa grand-mère et ses deux sœurs, elle prenait plaisir à chanter les titres de comédies musicales. Si la chanteuse est née et a grandi à Gloucester, en Angleterre, elle a un pied de chaque côté de la Manche. « Mon père est anglais, mais il a travaillé à l'Université de Strasbourg. Il a rencontré ma mère, d'origine alsacienne, à Strasbourg. Quand j'étais adolescente, je me disais qu'un jour, j'aimerais vivre en France. »

Un souhait qui s'est réalisé... l'année dernière. Depuis septembre 2023, la mezzo-soprano de 29 ans fait partie de la promotion de l'Opéra studio. La suite logique d'un parcours sans fausse note. Après une licence de musique à Oxford, elle s'est formée à l'Académie royale de musique à Londres pendant cinq ans. Lauréate de nombreux prix, Bernadette Johns est également finaliste en 2022 du prestigieux "Bicentenary Prize" à Wigmore Hall. À l'Opéra studio de Colmar, Bernadette Johns gagne de l'expérience. Elle a chanté dans *Danser Schubert au XX<sup>e</sup> siècle* et a incarné Mme Hucklebee dans la comédie musicale *Les Fantasticks*. Elle en profite aussi pour visiter Colmar, ville dont elle entonne les louanges. « Même après plusieurs mois, je n'arrive toujours pas à croire que je vis ici ! » Et à Colmar, Bernadette Johns a l'opportunité de se connecter à ses racines alsaciennes.



Bernadette Johns © Klara Beck

- **Ses lieux préférés à Colmar** : la promenade de la Lauch et la petite Venise
- **Sa chanteuse préférée** : la mezzo-soprano anglaise Sarah Connolly
- **Son influence musicale du moment** : les chorales de Noël et les groupes pop Little Mix et FLO

### L'Opéra studio

École de l'Opéra national du Rhin (OnR) basée à Colmar, l'Opéra studio accueille des chanteurs, pianistes et chefs d'orchestre. Son objectif est d'accompagner l'insertion professionnelle de jeunes artistes en début de carrière. Pendant une à deux années, les élèves approfondissent leurs connaissances artistiques et techniques et participent à la saison de l'OnR.

+d'infos : [onr.eu](http://onr.eu)



# THIBAUT WELCHLIN

LE THÉÂTRE MUNICIPAL EST SA « MADELEINE DE PROUST »

**Thibaut Welchlin, 46 ans, est le chef costumier de l'Opéra national du Rhin, basé à Strasbourg. Colmarien d'origine, il tisse un lien avec le Théâtre municipal de Colmar depuis son enfance.**

« Je l'aime, ce théâtre », souffle Thibaut Welchlin, en jetant un regard plein d'émotions en direction de l'édifice de 1849. Le Théâtre municipal est le fil rouge de sa vie, « sa madeleine de Proust ». « Chaque recoin fait écho à un souvenir, une personne. »

C'est sa famille qui l'initie à l'art dramatique : en particulier, son père Gérard qui est acteur depuis l'âge de 10 ans. « J'avais 3 mois quand j'ai fait

mes premiers pas sur scène, ici même », raconte son fils. S'il ne marchait pas encore à cet âge-là, Thibaut Welchlin figurait dans les productions de contes pour enfants. « Ces expériences ont planté une graine qui m'a poussé vers mon métier actuel. »

Thibaut Welchlin a étudié au lycée Saint-André de Colmar puis s'est orienté en études d'architecture à Strasbourg. Le Colmarien s'est ensuite raccroché à son fil d'Ariane et a intégré l'École nationale supérieure d'art dramatique, section scénographie et création de costumes.

Au cours de sa carrière, Thibaut Welchlin a travaillé pour plusieurs théâtres nationaux, le Théâtre du Châtelet à Paris, l'Opéra de Pékin, ou encore le Mariinsky à Saint-Pétersbourg. Et a côtoyé de véritables pointures. Cela fait 8 ans que Thibaut Welchlin a pris ses fonctions de chef costumier à l'Opéra national du Rhin. En tant que tel, il dirige les ateliers et gère le magasin de costumes. Cette saison, il signe les costumes de *Don Giovanni aux enfers*, *Sérénades* et du *Journal d'Hélène Berr*. Le chef costumier a la chance de travailler régulièrement au Théâtre de Colmar, où se jouent les productions de l'Opéra national du Rhin.

- **Son lieu préféré à Colmar** : le Théâtre municipal
- **Son artiste préféré** : Moïdele Bickel, créatrice de costumes, et Michael Haneke, cinéaste (*Le ruban blanc*).
- **Son influence musicale du moment** : Tchaïkovsky, Bach, mais aussi Calogéro ou Kylie Minogue

## Les costumes du Théâtre ont déménagé

Fin septembre 2023, environ **3000** costumes ont quitté le Théâtre municipal de Colmar pour rejoindre les **90 000** pièces conservées à l'Opéra national du Rhin, à Strasbourg.

Ce don a notamment pour objectif de mieux les conserver et de les mettre en valeur. Le chef costumier, Thibaut Welchlin, gardera un œil attentif sur eux.

+d'infos sur [c.colmar.fr](http://c.colmar.fr)



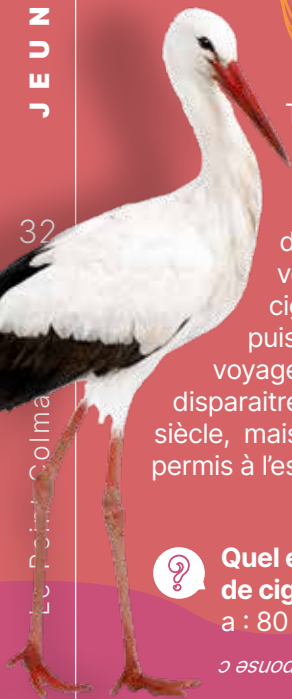
## QUELS DRÔLES D'ANIMAUX !



Notre région est peuplée d'animaux étonnants ! Il y a les grands voyageurs, les bien coiffés, ou encore les gros dormeurs...



### La cigogne blanche



Tu la connais bien, c'est l'un des emblèmes de l'Alsace ! La cigogne blanche est peu farouche : plusieurs nids de cigognes trônent sur les toits de Colmar. Ces oiseaux sont de grands voyageurs : à partir de la mi-août, les cigognes partent pour les pays chauds, puis font le chemin inverse en février. Ce voyage s'appelle la migration. Elles ont failli disparaître durant la seconde partie du 20<sup>e</sup> siècle, mais un programme de réintroduction a permis à l'espèce de prospérer.



**Quel est le poids moyen d'un nid de cigognes ?**

a : 80 kg / b : 100 kg / c : 500 kg

Réponse c



**Le savais-tu ?**

La cigogne n'a pas de cordes vocales ! Pour communiquer, elle fait claquer son bec. On dit que la cigogne craquète, claquète ou encore glottore.

**Delphine**

Animatrice au Musée d'histoire naturelle et d'ethnographie de Colmar



**Le hamster d'Europe**



Attention, ce hamster n'est pas à adopter ! Contrairement à son cousin le hamster domestique, celui-ci est sauvage. Il est aussi plus grand et plus gros ! Présent en Alsace, il vit dans des terriers creusés dans les champs. D'octobre à mars, le hamster d'Europe hiberne : il fait dodo, bien au chaud dans son terrier. À cause de la destruction de son habitat, ce rongeur est en danger critique d'extinction, mais des efforts de réintroduction sont entrepris.



**Le mot codé**

Les hamsters ont deux poches sur le visage pour stocker leurs réserves de nourriture. Comment s'appellent ces poches ?

A U B E O

J S

Réponse : ABAJOUES



**Stéphane**

Animateur au Musée d'histoire naturelle et d'ethnographie

**Le savais-tu ?**

En alsacien, on le nomme Kornfarel, le petit cochon des blés.

**Le vanneau huppé**



Quelle élégance, n'est-ce-pas ? Cet oiseau à la houpette trop chouette s'appelle le vanneau huppé ! Présent autour de Colmar, dans le secteur du Ried, il affectionne les zones humides.

Découvrez les secrets de la nature et des animaux grâce aux animations proposées par le muséum ! **+d'infos : [museum-colmar.org](http://museum-colmar.org)**



# ASSOCIATIONS

## CULTURE



### L'HARMONIE COLMARIENNE

60 ans de passion et d'exigence musicales

Cette année, L'Harmonie Colmarienne fête joyeusement ses 60 ans !

Elle a été fondée à Colmar le 12 janvier 1964 suite à la fusion de l'Harmonie Musicale « Fanfare de Colmar (Bresch) » (créée en 1967) et de la société de Musique « Orphéon » de Colmar (créée en 1890).

Fondé et dirigé par Albert Zeh, puis par Thierry Schutzger, l'ensemble est sous la direction de Quentin Bussmann depuis 2017. L'association est présidée depuis 2020 par Philippe Bentz, succédant ainsi à Jean-Baptiste Preiss.

L'Harmonie Colmarienne offre à ses membres l'opportunité de faire de la musique, en mettant l'accent sur la promotion d'un environnement convivial et motivant. L'orchestre vise des normes musicales et techniques relevées, accessibles par la contribution des musiciens, dans une ambiance promouvant l'exigence.

L'Harmonie Colmarienne est un orchestre à vents et percussions rayonnant sur la ville de Colmar et ses environs. L'ensemble se produit principalement en concert mais aussi lors d'événements de la vie colmarienne. L'orchestre exécute des œuvres de genres musicaux très différents mettant en avant la qualité d'interprétation, accessible et adaptée à tous les membres en favorisant l'expression musicale. Les responsables œuvrent pour compléter l'ensemble dans le but de mener l'Harmonie Colmarienne à faire rayonner l'image de la pratique musicale amateur colmarienne.

Au service de la musique, elle recherche toujours des musiciens dans plusieurs pupitres pour aborder des répertoires innovants et ambitieux.

+ d'infos : [harmonie-colmarienne.fr](http://harmonie-colmarienne.fr)

## SOCIAL



### MANNE EMPLOI

Une alliance entre réactivité et proximité !

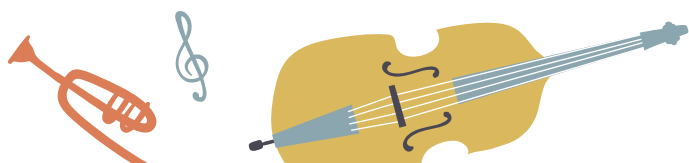
Manne Emploi est une association, créée en 1989. Les fondateurs, tous bénévoles au sein du conseil d'administration de l'association, se sont donné pour mission d'agir, au quotidien, pour aider, par le travail et les parcours d'insertion, au retour de son public dans une activité économique normale.

Au fil des années, ce sont plusieurs centaines de personnes que Manne Emploi et ses filiales ont contribué à remettre en selle. Le conseil d'administration de l'association, toujours en recherche de bonnes volontés nouvelles, pilote la structure et ses filiales, avec le concours d'une équipe de salariés permanents (gestionnaires d'offres ou de chantiers, conseillers d'insertion, ...). Plus de trente ans après sa création, Manne Emploi est aujourd'hui un ensemble qui, outre l'association-mère, comporte 3 structures juridiques adaptées aux publics et aux prestations fournies à ses clients (MMS chantiers d'insertion, M intérim insertion, Manne pro services spécialité propreté).

Du côté des particuliers, l'association propose une liste de services allant de l'entretien courant de la maison au repassage ou autre activité. Question confiance, la main-d'œuvre locale est compétente et expérimentée. Côté pratique et afin de mieux répondre à la demande, il existe 5 agences sur un large territoire dont une à Colmar.

Le petit plus de Manne Emploi ? Depuis 2022, vous pouvez bénéficier d'un crédit d'impôt de 50 % sur les frais éligibles des prestations !

+ d'infos : [manne-emploi.fr](http://manne-emploi.fr)



# INFORMATIONS PRATIQUES



## SOLIGUIDE, LE GUIDE NUMÉRIQUE DE LA SOLIDARITÉ

Où trouver une distribution alimentaire, un travailleur social, de l'aide pour les démarches administratives ? Ce sont autant de questions que se posent les Colmariens en situation de précarité au quotidien. Pour y répondre, Soliguide cartographie les lieux et services d'aide pour toute personne rencontrant des difficultés.

La plateforme est déployée sur le territoire de Colmar depuis 2023 en partenariat avec le Centre communal d'action sociale (CCAS). Elle est **gratuite**

**et accessible à tous**, sur Internet et application mobile. Sont référencées des structures répondant à des **besoins de première nécessité** ou encore certains services de santé. Courant 2024, s'y ajouteront les structures proposant un accompagnement socioprofessionnel.

Professionnels de l'action sociale, bénévoles ou citoyens peuvent utiliser la plateforme pour trouver la structure la plus adaptée en fonction des besoins.

+ d'infos : [soliguide.fr](https://soliguide.fr)

## DES ATELIERS NUMÉRIQUES POUR LES SÉNIORS

**Le CCAS et la Fondation Orange organisent des ateliers numériques à destination des séniors.**

Les ateliers auront lieu :

**A la Maison des associations, salle 0.8 RDC**

- mardi 19 mars 10h-11h30 / 14h30-16h
- jeudi 21 mars 10h-11h30 / 14h30-16h

**Au Pôle média-culture Edmond-Gerrer, salle de travail**

- mardi 9 avril 10h-11h30 / 14h30-16h
- jeudi 11 avril 10h-11h30 / 14h30-16h

**LES THÈMES :**

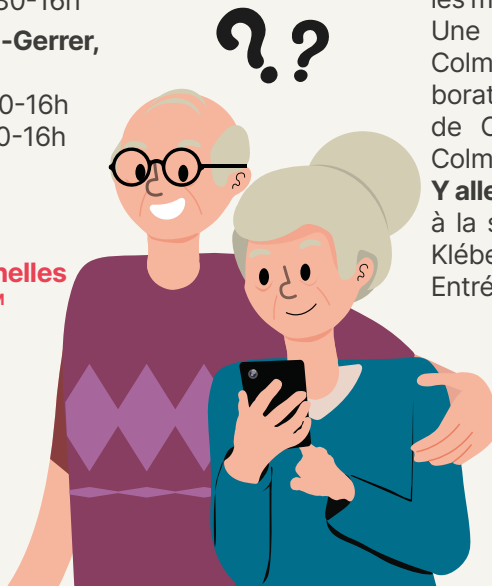
**Débuter avec son smartphone**

**Sécuriser ses données personnelles**

**Garder le lien avec WhatsApp™**

**Éviter les arnaques en ligne**

+ d'infos : [inscriptions et renseignements au CCAS de Colmar](https://inscriptions.et.renseignements.au.ccas.de.colmar) - 03 89 20 68 21



## JOURNÉE DU BIEN-VIEILLIR

Maintenir une bonne forme et son autonomie le plus longtemps possible, c'est l'objectif de cette journée. Vous pourrez vous informer, rencontrer des professionnels, participer à des animations, passer des tests de prévention et assister à des conférences. Information, aide, écoute et convivialité seront les mots d'ordre de cette rencontre ! Une organisation de la CPTS Colmar Agglomération en collaboration avec le CCAS de la Ville de Colmar et la MAIA Territoire Colmar-Florival.

**Y aller :** vendredi 5 avril de 9h à 17h à la salle des Catherinettes (8 rue Kléber Colmar).

Entrée libre



# CORVIDÉS ET PIGEONS : OÙ EN SOMMES-NOUS ?

L'intelligence des corvidés ne facilite pas les campagnes de déstabilisation des colonies mises en œuvre depuis 2013 par la Ville de Colmar et son agglomération. En effet, pour obtenir un résultat efficace lors des opérations d'effarouchement par exemple, le protocole doit être précis et répété durant plusieurs semaines. Le corbeau est capable de repérer les personnes en charge de l'effarouchement (au moyen de laser, bruit etc.).

Aucune espèce n'est nuisible à proprement parler et chacune d'entre elle doit être traitée avec

considération. Malgré tout, il peut s'avérer nécessaire dans certains cas d'en limiter les effectifs (surpopulation, déséquilibre de la biodiversité...), sans pour autant nuire à sa pérennité.

Quoique controversées, les opérations d'enlèvement de nids et œufs, ainsi que le tir (sur autorisations préfectorales) permettent de stabiliser le nombre de corbeaux.

Toutes les mesures nécessaires à la limitation de l'installation des pigeons (condamner les ouvertures extérieures qui donnent sur les combles, les abris propices aux nichées, la pose de pics ou autres éléments dissuasifs) doivent être prises en premier lieu par les propriétaires, puis à défaut, si l'ordre public le rend nécessaire, par le Maire et conjointement par le Préfet. La Ville est en réflexion concernant l'installation de pigeonniers contraceptifs, comme l'ont déjà fait d'autres villes françaises. **+ d'infos : [colmar.fr](http://colmar.fr)**

## EN BREF

### LE DISPOSITIF ANGELA

La Région Grand Est s'engage dans la lutte contre le harcèlement de rue avec le dispositif Angela qui propose des lieux sûrs pour recevoir de l'aide. À Colmar, 41 commerces, membres de l'association des Vitrines de Colmar, ont déjà rejoint le dispositif. Toute personne ne se sentant pas en sécurité pourra alors trouver refuge dans les établissements qui font partie dudit réseau, repérables grâce à l'autocollant dédié apposé sur les vitrines.

### TV7, LA TÉLÉVISION DE COLMAR PAR VIALIS, ARRIVE SUR YOUTUBE !

La chaîne locale, qui fêtera cette année ses 30 ans d'existence, sort ses archives du placard, pour les diffuser sur sa chaîne Youtube. L'occasion de (re) voir des visages familiers dans l'émission « Gens d'ici », se cultiver avec les reportages immersifs dans les musées colmariens avec « Curio'cité », écouter la scène musicale régionale à travers l'émission « 7 en live découvertes » ou encore rire devant les différents « bêtisiers ».

**+ d'infos : [rejoignez @tv7colmar sur votre plateforme de vidéo préférée.](https://www.facebook.com/tv7colmar)**

### LES AMIS DE LA NATURE : DIRECTION LA MONTAGNE !

Implantés à Colmar depuis plus de 100 ans, les Amis de la nature de Colmar proposent des loisirs nature pour tous à petit prix. En plus d'un programme varié de sorties et activités, ils vous

accueillent toute l'année dans leur refuge situé au pied des pistes du Schnepfenried.

**Pour réserver :** 06 49 04 67 42 ou [reservationrefuge@an-colmar.asso.fr](mailto:reservationrefuge@an-colmar.asso.fr)  
**+ d'infos : [an-colmar.asso.fr](http://an-colmar.asso.fr)**

### DON DU SANG

Mardi 19 mars, jeudi 11 avril et mardi 14 mai  
Salle des Catherinettes de 14h à 19h

### PERMANENCES DU MAIRE

- Jeudi 7 mars 2024 à 8h30 - Mairie annexe - Quartier ouest, 5 a rue de Zurich. Accueil dès 8h.
- Jeudis 14, 21, 28 mars et jeudis 11 et 18 avril 2024 - Mairie de Colmar (entrée rue des Clefs). Accueil de 7h30 à 8h20.
- Jeudi 4 avril 2024 à 8h30 - Cercle Saint-Joseph, 29 rue Saint-Joseph. Accueil dès 8h.

A noter : pour faciliter la préparation à l'entretien, vous êtes invités à remplir un formulaire en ligne sur [colmar.fr](http://colmar.fr) au minimum 48h avant la date de la permanence à laquelle vous souhaitez vous rendre.

### ERRATUM

Mme Iem souhaite apporter un correctif à l'article « Les Colmariens ont du talent » page 26 du Point Colmarien n° 292.

« La personne interviewée dans cet article n'est pas à l'origine de la création des Improbables. Je suis moi-même la fondatrice officielle de cette troupe. »

# DES IDÉES POUR SORTIR

## COLMAR FÊTE LE PRINTEMPS

Pour célébrer l'arrivée des beaux jours à Colmar, la Ville est à la fête aux alentours de Pâques ! Ce marché de Pâques et de Printemps fera le bonheur des petits et des grands avec ses nombreuses animations : exposants, créateurs, visites guidées, mini ferme, concerts...

**Y aller :** du 28 mars au 21 avril

**+ d'infos :** [printemps-colmar.com](http://printemps-colmar.com)



## FESTIVAL DE PÂQUES DE COLMAR

Grands chefs d'orchestre et solistes internationaux, jeunes talents, Philharmonia de Prague, orchestre et chœur philharmonique de Strasbourg, ensembles vocaux ou Quatuor Diotima seront les invités du festival et proposeront un programme riche et contrasté pour cette nouvelle édition !

Du 22 mars au 3 avril

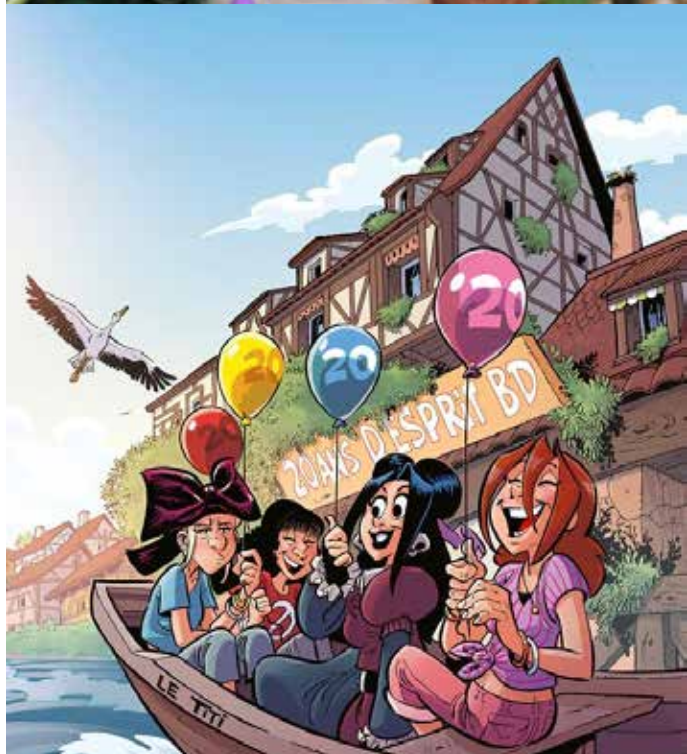
**+ d'infos :** [festivaldepaques-colmar.com](http://festivaldepaques-colmar.com)

## L'OPENING NIGHT REVIENT POUR UNE 12<sup>E</sup> ÉDITION !

Sous la houlette de l'association Lézard, l'Opening Night est un parcours festif et nocturne entre différents lieux d'art. La balade sera ponctuée de performances, de musique, d'interventions et d'échanges avec les artistes, afin de permettre à tous ces lieux de sortir de leurs programmations respectives en proposant une animation commune. Entrée libre dans chacun des lieux participants à l'événement.

**Y aller :** le vendredi 15 mars – de 18h à minuit

**+ d'infos :** [lezard.org](http://lezard.org)



## LE FESTIVAL DE LA BD DE COLMAR FÊTE SES 20 ANS

Les fans de bande dessinée ont leur rendez-vous à Colmar ! De nombreux auteurs et illustrateurs sont attendus, prêts à rencontrer leurs fans et les curieux.

**Y aller :** les 16 et 17 mars de 10h à 18h

**+ D'infos :** [lesprit-bd.com](http://lesprit-bd.com)



## 7<sup>E</sup> ÉDITION DES JOURNÉES DE LA FRANCHISE

Quel impact de la transformation numérique sur la relation de franchise ? C'est le thème de cette nouvelle édition des Journées de la franchise qui réunira étudiants, acteurs économiques, experts de la Fédération française de la Franchise, décideurs et politiques locaux, franchiseurs et franchisés de grandes enseignes.

**Y aller** : le 4 avril au CREF, 5 rue des Jardins. Entrée libre.

**+ d'infos** : [business-school.uha.fr](http://business-school.uha.fr)

## 1<sup>ER</sup> FORUM PARENTS / ASSISTANTS MATERNELS À COLMAR

Les animatrices du Relais Petite enfance et un groupe d'assistantes maternelles vous proposeront un espace de rencontre avec les professionnels, une exposition sur l'histoire du métier d'assistant maternel et la diversité des accueils possibles, ainsi qu'un point informations protection maternelle et infantile. Ce forum s'adresse à tous parents en recherche d'un mode de garde individuel à la fois familial et professionnel, ainsi qu'à toutes personnes souhaitant se renseigner sur ce métier riche en expériences humaines.

Entrée libre sans inscription.

**Y aller** : le samedi 23 mars de 9h à 12h au Relais Petite enfance, 2 rue de Riquewihr

**+ d'infos** : [relais.petite-enfance@colmar.fr](mailto:relais.petite-enfance@colmar.fr)



## ESPACE ANDRÉ MALRAUX : EXPOSITION OLIVIER LEROI

Dessin, collage, sculpture, vidéo... Olivier Leroi utilise ces différentes formes artistiques comme moyens d'exploration. L'économie du geste constitue le fondement de sa pratique artistique, caractérisée par une observation minutieuse des environnements vivants. Cette démarche joue avec les échelles et vise à révéler les dimensions sensibles et cognitives de la réalité.

**Y aller** : du 23 mars au 19 mai

**+ d'infos** : [colmar.fr](http://colmar.fr)



## LE MUSÉE BARTHOLDI DE RETOUR, PLUS ÉBLOUISSANT QUE JAMAIS !

Après un mois dédié au soin de ses trésors artistiques, le Musée Bartholdi est prêt à vous accueillir !

Au programme de cette année : une séance de dédicaces le 15 mars dans le cadre du Festival BD, des concerts en partenariat avec l'école de musique Euterpe, de nouvelles expositions...

**+ d'infos** : [musee-bartholdi.fr](http://musee-bartholdi.fr)

## JOURNÉES EUROPÉENNES DES MÉTIERS D'ART

Sur le thème « Sur le bout des doigts », à découvrir dans toute la région Grand Est ; démonstrations, visites guidées, ateliers d'initiation... des dizaines d'événements mettant en lumière des savoir-faire riches et variés.

**Y aller** : du 5 au 7 avril, accès gratuit à toutes les manifestations

**+ d'infos** : [journeesdesmetiersdart.fr](http://journeesdesmetiersdart.fr)

## EXPOSITION : LA NAPPE PHRÉATIQUE DU RHIN SUPÉRIEUR

Cette exposition itinérante, cordonnée par l'association Ariéna, vous permettra de comprendre les mécanismes de fonctionnement et les facteurs de vulnérabilité de la nappe phréatique, et d'échanger sur les moyens d'agir à son niveau pour préserver la qualité des eaux souterraines.

**Y aller** : jusqu'au 19 avril 2024 à la Station d'épuration des eaux usées de Colmar. Visible uniquement sur inscription au 03 89 20 38 90 (visites animées par l'Observatoire de la nature). Gratuit.

## MOT DU GROUPE MAJORITAIRE

Chères Colmariennes, chers Colmariens,  
Les secteurs du bâtiment et des travaux publics traversent actuellement une crise au niveau national. Localement, nous faisons et ferons le maximum, à la Ville de Colmar et à Colmar Agglomération, pour en limiter les effets négatifs, que ce soit à travers les projets portés directement par la collectivité, ou encore via l'accompagnement apporté aux porteurs de projets privés bénéfiques pour le territoire.

Les projets de construction autour de la gare devraient ainsi se débloquer cette année. Au centre-ville, je salue la concrétisation d'un important projet immobilier de plus de 30 logements, qui verra le jour à proximité de la place de la Cathédrale. Par ailleurs, depuis le 1<sup>er</sup> janvier 2024, Colmar a été classée en zone B1, ce qui facilite l'accès à la propriété pour les jeunes ménages à des conditions plus favorables qu'auparavant, et permet aux investisseurs de bénéficier d'une défiscalisation s'ils louent à des prix inférieurs à ceux du marché. Autant de mesures bénéfiques pour les habitants de notre belle ville !

En outre, nous comptons cette année investir plus de 12 millions d'euros au niveau de la Ville

dans l'indispensable rénovation et sécurisation de la voirie, et dans le développement des espaces verts. Le réaménagement du carrefour situé entre l'avenue d'Alsace et la rue de la Semm, pour lequel une concertation publique a été menée, figure notamment parmi les grands chantiers prévus en 2024.

D'autres mesures sont à saluer pour le territoire, à l'image du dispositif de soutien au covoiturage lancé depuis le 1<sup>er</sup> janvier par notre intercommunalité, ou encore des études lancées pour l'aménagement d'une piste cyclable entre Colmar et Mulhouse.

Le dynamisme du marché du travail local et l'efficacité des mesures d'accompagnement sociales sur notre territoire sont également à noter, avec une baisse de 17% du nombre de bénéficiaires du RSA enregistrée en un an à Colmar.

Je vous invite, avec l'ensemble de l'équipe municipale, à profiter pleinement de l'arrivée du printemps avec les nombreux espaces verts présents à Colmar, et vous invite à venir découvrir le nouveau visage de la place de la Cathédrale, qui s'annonce fleurie et colorée pour les mois à venir !

**Odile Uhlich-Mallet, Adjointe au Maire.**

## LE GROUPE VIVRE COLMAR, L'ÉCOLOGIE ENTREPRENANTE, CRÉATIVE ET SOLIDAIRE

La population colmarienne baisse, il n'est pas sûr que ça préoccupe les Colmariens. Par contre, la pénurie de logements, leurs coûts ou encore la qualité de l'urbanisme, sont des sujets qui interpellent. Tout comme le besoin de nature, à l'instar du projet d'aménagement du Biberackerweg, pour l'heure retardé, faute d'étude environnementale.

Les documents d'urbanisme de ces 25 dernières années ont été écrits dans le seul but d'augmenter la population colmarienne. Cela a même conduit à l'annulation du PLU en 2011.

Nous devons donner à ces documents une fonction d'aménagement global de l'espace tant public que privé qui prenne en compte de manière beaucoup plus planifiée les espaces naturels, les voies de dessertes, les connexions entre quartiers, la place des énergies renouvelables...

Pour être en phase avec les nouvelles orientations d'aménagement nationales et régionales, pour enfin tenir compte de la qualité des aménagements et plus seulement du nombre de logements, il sera indispensable de se doter d'un nouveau PLU.

Mais cela ne suffit pas, la collectivité peut également être plus active dans la restructuration de certains quartiers. Elle peut utiliser des outils comme des zones d'aménagement concertées pour améliorer sensiblement la qualité des espaces habités.

Il est de notre responsabilité de concilier le respect des terres agricoles et naturelles, la densification de l'habitat et la qualité de vie des habitants.

**Frédéric Hilbert, Sylvie Pépin-Fouinat, François Lentz, Marc Fouinat, Flavien Ancely, Caroline Sanchez, Jean-Marc Mayer, Véronique Wucher, Christophe Schneider.**

L'ÉLÉGANCE À L'ITALIENNE



**ARMONY**  
CUISINES

Cuisines, salles de bains et rangements  
11 rue André Kiener — Z.I. — Colmar  
Tél. 03 89 30 15 78 - Parking gratuit  
armony-cuisines-colmar.com



Ssfinco

VOUS SOUHAITEZ  
**VENDRE VOTRE BIEN ?**

**INSTALLEZ-VOUS**  
On s'occupe de tout !



PRÉ-ESTIMEZ  
VOTRE BIEN  
EN QUELQUES CLICS



**TOPIMMO**<sup>®</sup>  
N°1 RÉGIONAL

Siège social - Tél. 03 89 215 217  
[www.topimmo.fr](http://www.topimmo.fr)

VOUS SOUHAITEZ LOUER  
**VOTRE BIEN IMMOBILIER ?**

GAGNEZ  
EN SÉRÉNITÉ  
AVEC LE SERVICE  
GESTION LOCATIVE

Nos services sont  
déductibles de vos  
revenus fonciers\*



\*Voir conditions en agence.

**TOPIMMO**<sup>®</sup>  
N°1 RÉGIONAL

COLMAR DE LATRE | **03 89 21 21 53**

[topimmo.fr](http://topimmo.fr)

VOTRE PARTENAIRE IMMOBILIER  
SUR COLMAR ET ENVIRONS

[www.colmarimmo.alsace](http://www.colmarimmo.alsace)



CONTACTEZ  
**Julien HAGENMULLER**  
**06 06 87 86 41**  
[julien.hagenmuller@colmarimmo.fr](mailto:julien.hagenmuller@colmarimmo.fr)



**COLMARIMMO**<sup>®</sup>  
L'IMMOBILIER MADE IN ALSACE

**03 69 850 150**

3 Avenue d'Alsace  
68000 COLMAR  
PARKING GRATUIT  
PISCINE AQUALIA





# Colmar Agglo finance vos covoits' quotidiens

Conducteurs,  
Conductrices



100€ de Prime  
Covoiturage\*

Passagers,  
Passagères

Un max de trajets **offerts**

